

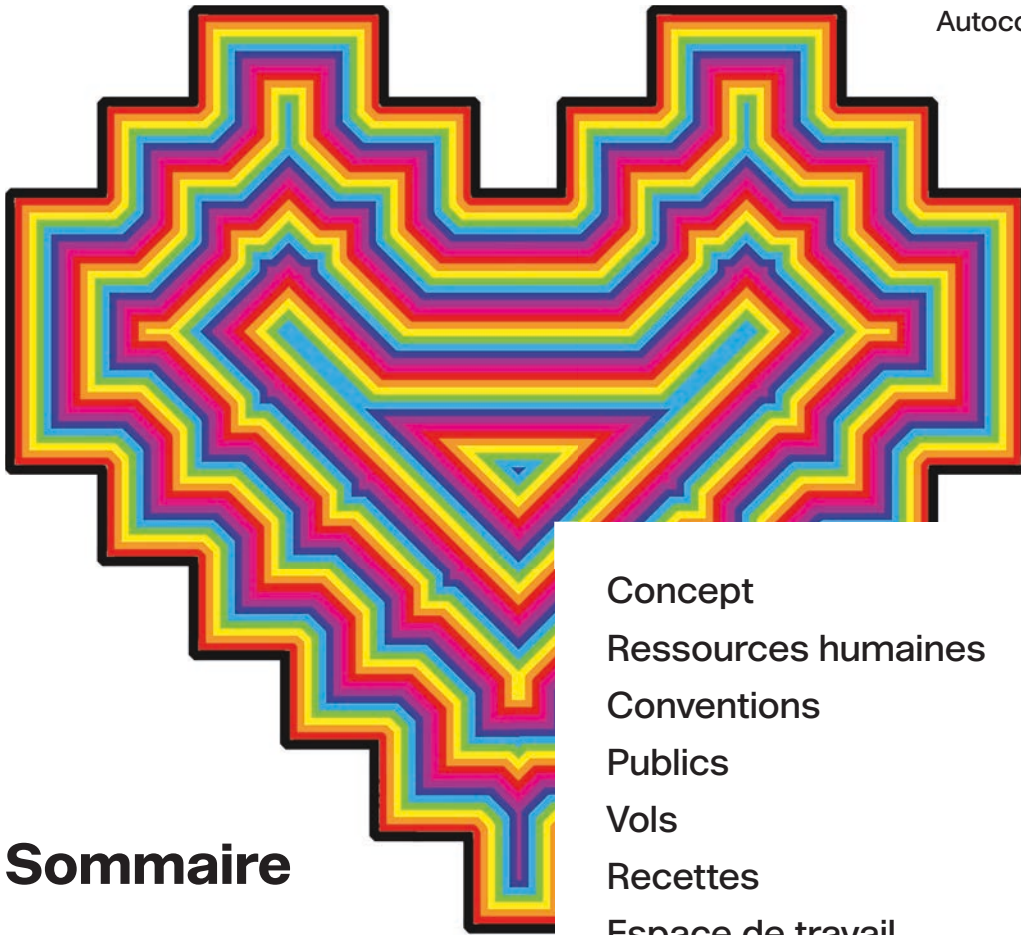
UN PROJET DU POUR-CENT CULTUREL MIGROS
EN PARTENARIAT AVEC LA VILLE DE GENEVE

BUREAU CULTUREL GENEVE

RAPPORT D'ACTIVITE 2025



Création des vœux 2025 du Bureau culturel par Buster Yañez



Sommaire

Dans une logique de transparence et de pédagogie, chaque visuel créé par et pour le Bureau culturel est indexé selon l'échelle DALIA (D0-D5), publiée en mars 2026 et conçue afin d'identifier le niveau d'intervention de l'intelligence artificielle dans sa conception et sa production.



Concept	p. 4
Ressources humaines	p. 5
Conventions	p. 6
Publics	p. 7
Vols	p. 14
Recettes	p. 15
Espace de travail	p. 19
Location de matériel	p. 20
Initiations	p. 23
Séances informatives	p. 25
CinéClubturel	p. 27
Portes ouvertes	p. 28
Communication	p. 29
Coups de coeur	p. 32
Pages vertes	p. 33
Designmatic	p. 35
Vitrine	p. 35
Infothèque	p. 36
Newsletter & Showcase	p. 37
Actions en faveur des jeunes	p. 38
Développement durable	p. 39
Perspectives 2026	p. 40
Remerciements spéciaux	p. 42
Comptes	p. 42
Signatures	p. 42
Annexes	p. 42

Couverture adaptée du poster du Bureau culturel, créée par Kristell Silva Tancun - D0

Concept

Sous l'impulsion du Pour-cent culturel Migros, le premier Bureau culturel a vu le jour en 1998 à Zurich. Quatre autres Bureaux culturels ont ensuite été créés en Suisse : à Berne en 2000, à Genève le 23 juin 2006, à Bâle en 2008 et à Saint-Gall en 2012. Inspiré du modèle genevois, le Bureau Culturel Vaud a été inauguré en 2011, créant ainsi une possible concurrence avec les arcades de Genève et Berne.

Ces espaces offrent un soutien logistique aux professionnel-le-s et amateur-ric-e-s de tous horizons culturels. Chaque Bureau met à disposition un équipement audiovisuel et informatique à prix subventionné, facilitant ainsi la production artistique, l'exploration de nouvelles techniques et l'apprentissage. L'équipe est toujours disponible pour conseiller et accompagner les usager-ère-s.

Chaque Bureau culturel fonctionne de manière indépendante, avec ses propres horaires, activités et équipements. Pour une meilleure protection des données de nos utilisateur-ice-s, nos cinq bases de données pour la gestion des locations ont migré vers Booqable cette année, une plateforme de gestion reconnue pour sa sécurité, sa fiabilité et ses outils d'automatisation. Les cinq arcades partagent une identité graphique unifiée, un site web et une newsletter bimensuelle trilingue renforcent leur cohésion. Elles collaborent également sur divers supports de communication et la plateforme «Showcase» qui met régulièrement en lumière les créations d'artistes locaux.

Situé au cœur des Pâquis, le Bureau culturel de Genève occupe une arcade de 130 m², ouverte six après-midis par semaine depuis novembre 2012 et de 12h30 à 18h30 depuis 2024. Son accès a été facilité par la piétonnisation de la rue en mars 2023.

L'arcade met à disposition du matériel pour l'enregistrement et le traitement d'images, de vidéos et de sons (y compris en 360°), ainsi que pour la numérisation, l'exploration des intelligences artificielles, le montage, la création d'effets spéciaux, la retouche photo, la modélisation 3D, l'impression A3 et la fabrication de livres d'artiste ou de dossiers. Des initiations aux logiciels et équipements sont régulièrement proposées afin de favoriser l'autonomie et une utilisation optimale des outils loués. Des rencontres thématiques sont également organisées autour des innovations technologiques appliquées à la création et des structures culturelles locales.

Dès Noël 2025, le Bureau culturel fédère des marchés créatifs. Une campagne de communication est proposée à divers lieux culturels pour favoriser l'exploration, par le public, des créations d'artistes et de créateur-ice-s de la région. Son site web rassemble également toutes les informations nécessaires pour participer à ces marchés créatifs : délais d'inscription, coûts et modalités pour exposer dans les meilleures conditions.

En complément de la Bourse culturelle – une plateforme gratuite de petites annonces à l'échelle nationale – le site web du Bureau culturel de Genève propose un accès permanent à des liens utiles, des «Pages vertes», nouvel annuaire collaboratif de compétences culturelles ainsi qu'à un serveur Discord. L'actualité de l'arcade y est relayée, ainsi que sur Facebook, Instagram, Mastodon, Bluesky, TikTok et LinkedIn.

Ressources humaines

L'Association Bureau culturel supervise et coordonne les activités du Bureau culturel de Genève. Fondée le 25 juillet 2005 par Patricia Nydegger (présidente et coordinatrice du projet), Sandrine Jolissaint et Dominik Landwehr (membres du comité), elle assure le bon fonctionnement de l'arcade et son développement.

À la suite du départ de Patricia Nydegger en juin 2007, puis de Jean-Fred Bourquin en juin 2025 (cf. page 42), Niels Ackermann a repris la présidence. Niels Ackermann est un photographe documentaire suisse, reconnu notamment pour ses reportages internationaux primés et cofondateur de l'agence photographique Lundi13. Entre l'été 2020 et avril 2022, Philipp Schnyder von Wartensee a succédé à Dominik Landwehr et Axel Roduit, responsable du Service culturel de Migros Genève, a pris le relais de Sandrine Jolissaint.

Le poste de responsable du Bureau culturel a été successivement occupé par Marie-Ève Knoerle (juin 2006 – septembre 2011) puis Sophia Bulliard (août 2011 – juillet 2012). Depuis octobre 2012, Baptiste Lefebvre en assure la direction. Entré au Bureau culturel en février 2007 comme collaborateur, il est devenu adjoint de la responsable en août 2012 avant de prendre la tête de l'équipe. Habituellement de 70%, son taux d'activité a été porté à 80% d'avril à août 2026.

L'équipe compte parmi ses collaborateur·ice·s Quentin Bocksberger, présent depuis janvier 2017, ainsi qu'Émilie De Battista, qui a rejoint la structure en septembre de la même année après un premier mandat en communication entamé en mars 2017. Depuis le 1^{er} avril 2025, elle s'est renforcée avec l'arrivée de Kristell Silva Tancun, à la suite d'un CDD de trois mois.

Avec un taux d'activité de 35%, Yvan Pellat est stagiaire au Bureau culturel depuis 2022, en parallèle avec son travail au sein d'Ex&Co, l'antenne de production audiovisuelle de la fondation Clair Bois. Cette structure favorise l'insertion professionnelle des personnes en situation de handicap bénéficiant d'une mesure de l'Assurance Invalidité. Le Bureau culturel s'engage pleinement dans cette démarche inclusive.

En 2025, les taux d'activité des employé·e·s varient entre 30% et 80%, avec une moyenne mensualisée de 187%, portée à 222% si l'on inclut le taux du stagiaire.

L'équipe du Bureau culturel se distingue par ses compétences complémentaires en audiovisuel, en impression et en informatique, ainsi que par ses qualités humaines. Ses membres, également impliqué·e·s dans diverses pratiques artistiques et artisanales, bénéficient d'une certaine flexibilité pour concilier engagements professionnels et personnels, tout en garantissant le bon fonctionnement de l'arcade. Cette diversité d'expertises permet au Bureau culturel de rester en phase avec les préoccupations des jeunes créateur·rice·s et de l'ensemble de sa clientèle.

Conventions

En 2005, plusieurs acteurs ont uni leurs efforts pour créer un Bureau culturel à Genève, ouvert au public le 23 juin 2006. Parmi ces partenaires figuraient le Département de l'instruction publique, de la culture et du sport de la République et canton de Genève, le Département de la culture et du sport, ainsi que le Département de la cohésion sociale et de la solidarité de la Ville de Genève, la Société coopérative Migros Genève et la Fédération des coopératives Migros. Leur engagement s'est concrétisé avec une première convention de subventionnement quadriennale (2010–2013).

Une deuxième convention (2014–2017) a suivi. Depuis 2017, le soutien cantonal est géré par la Ville de Genève via un «fonds de régulation», conformément à la loi sur la répartition des tâches en matière de culture (LRT culture, loi 11872). Par ailleurs, la subvention en nature initialement accordée par le Département de la cohésion sociale et de la solidarité a été transférée au Département de la culture et de la transition numérique.

Une troisième convention (2018–2021) a été signée entre le Département de la culture et de la transition numérique de la Ville de Genève, la Société coopérative Migros Genève et la Fédération des coopératives Migros. Elle a été tacitement prolongée pour l'année 2022.

Depuis 2020, la Ville de Genève impose au Bureau culturel un contrôle annuel de ses fonds propres, bien que les conventions soient quadriennales. Dans ce cadre, le Bureau culturel a dû restituer 30'000 CHF en 2022, ses fonds propres ayant dépassé le triple de ses dépenses mensuelles en 2020.

Une quatrième convention (2023–2026) est en cours et a été signée en 2023 par le Département de la culture et de la transition numérique de la Ville de Genève, la Société coopérative Migros Genève et la Fédération des coopératives Migros.

Grâce à ces partenariats solides, les artistes de la région, quel que soit leur âge ou leur origine, bénéficient de ressources et d'outils professionnels pour créer, explorer de nouveaux supports et accroître leur visibilité, tant au niveau national qu'international, tout en perfectionnant leurs pratiques.

Les conventions et rapports annuels sont consultables sur le site web du Bureau culturel.



Showcase «Calligraphie» de Léo Chedel, mai 2025 - D0

Publics

Les statistiques 2025 montrent une évolution intéressante des usages, avec une fréquentation qui confirme le rôle central de l'accueil sur place. En effet, le public semble privilégier davantage le déplacement physique pour bénéficier des renseignements proposés par l'équipe, plutôt que le recours à des canaux à distance. Cette tendance se traduit par une augmentation des utilisations sur place ainsi que du nombre de curieux·se·s, ce qui souligne la qualité perçue de la réception et de l'accompagnement.

Contrairement à 2024, l'année 2025 ne présente pas de pic de fréquentation exceptionnel. Le pic observé en mars 2024 s'explique en grande partie par une séance informative en ligne ayant généré à elle seule plus de 2'000 vues. L'absence d'un tel événement en 2025 rend la comparaison directe délicate et explique en partie la baisse apparente du total annuel.

En dehors de ces éléments exceptionnels, la fréquentation mensuelle de 2025 apparaît globalement stable et homogène. Seuls les mois d'été, en particulier juillet et août, enregistrent une baisse marquée, ce qui correspond à une saisonnalité habituelle.



Showcase «Calligraphie» de Léo Chedel, mai 2025 - D0

Avec un total de 5'189 interactions, l'année 2025 constitue le deuxième meilleur résultat depuis l'ouverture, confirmant la solidité de la fréquentation malgré l'absence d'événements à fort effet de levier.

On observe par ailleurs une légère diminution du nombre total de participations aux initiations. Toutefois, cette baisse doit être nuancée : le nombre d'initiations proposées ayant lui-même diminué, la fréquentation moyenne par séance (densité) est en hausse. Cela suggère une demande toujours soutenue, voire plus concentrée, pour ce type d'activités.

Le Bureau culturel est avant tout un espace de soutien logistique destiné aux personnes actives dans les secteurs culturels, associatifs et socio-éducatifs. Il propose des services accessibles dans les domaines de la documentation, de l'enregistrement, de la réalisation de projets, de l'expérimentation créative, de la diffusion et, plus récemment, de la vente d'œuvres locales. La clientèle bénéficie de conseils techniques, de tutoriels en français, de séances d'information, d'ateliers et d'initiations, en complément d'un équipement audiovisuel et informatique de qualité. Proposés à des tarifs avantageux grâce au soutien de partenaires financiers, ces services s'inscrivent également dans une dynamique de collaboration et d'échange d'informations.

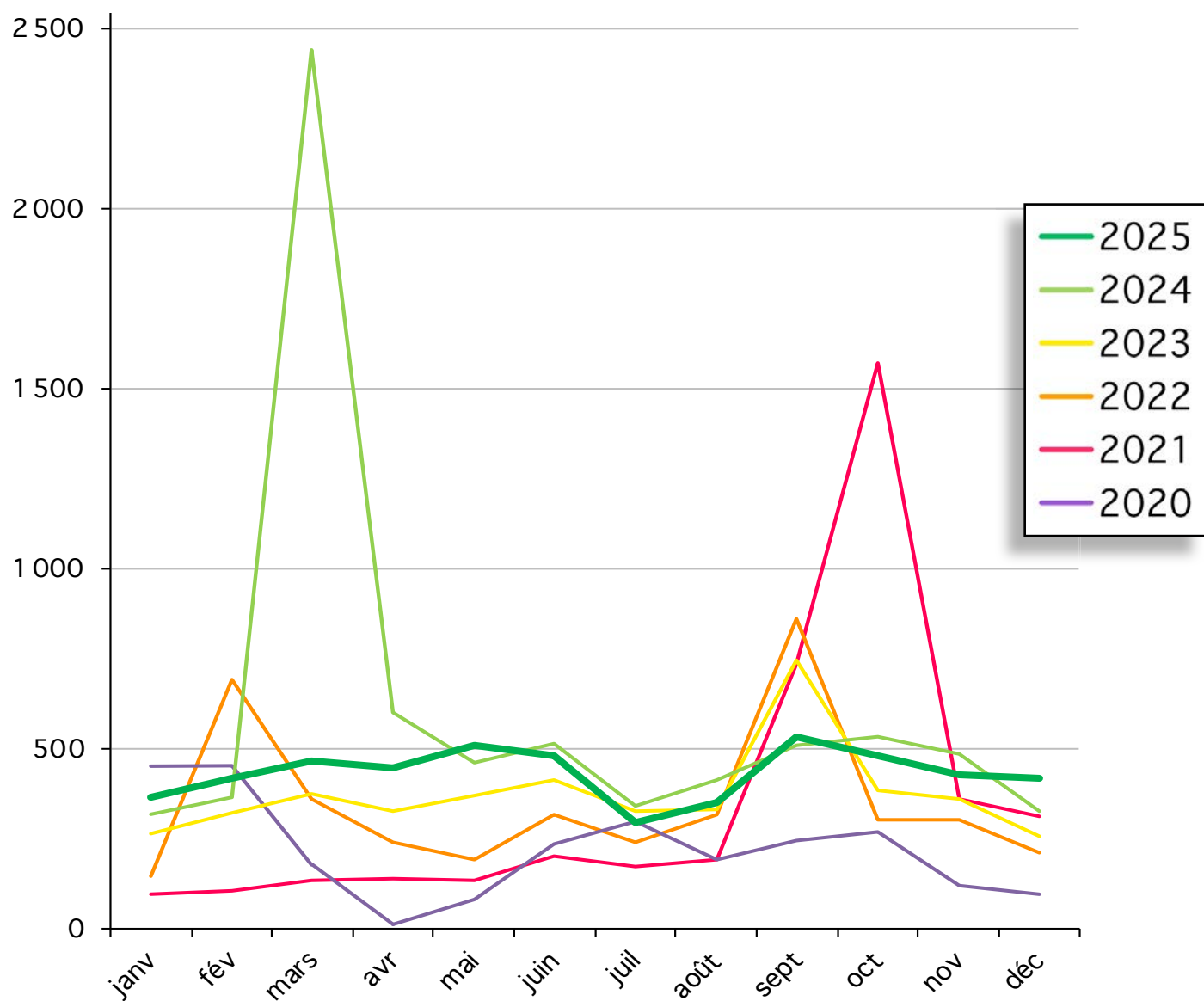
L'inscription au Bureau culturel de Genève est gratuite et concerne uniquement la location à emporter. La procédure, détaillée sur le site web (règlement, formulaire et documents requis) est validée en moyenne en une semaine. Le public de l'arcade est composé d'artistes de tous horizons, niveaux et disciplines, majoritairement domiciliés dans le canton de Genève (près de 90%), avec une présence plus marginale dans le canton de Vaud (7%) et dans le reste de la Suisse (3%). Les personnes inscrites constituent par ailleurs de précieuses ambassadrices du lieu.

Évolution de la fréquentation totale des utilisateur-ric-e-s du Bureau culturel :

	2006	2007	2008	2009	2010	2011	2012	2013	2014	2015	2016	2017	2018
janv		160	293	259	272	234	280	340	370	461	300	310	405
fév		172	223	194	311	280	298	300	352	402	392	393	332
mars		220	207	243	348	348	335	448	402	522	449	397	360
avr		226	276	314	385	329	304	387	380	403	484	403	344
mai		260	246	307	355	348	392	428	441	389	389	413	387
juin	48	222	292	260	460	383	274	434	474	409	483	472	389
juil	52	164	210	258	361	240	185	348	366	289	340	341	286
août	64	191	187	224	303	312	299	354	357	304	339	351	327
sept	81	213	266	300	430	270	330	427	515	362	545	368	469
oct	155	213	295	313	458	351	362	416	500	415	419	381	457
nov	132	221	304	284	412	444	335	430	394	370	360	434	453
déc	127	181	225	214	290	303	300	288	402	329	348	241	267
Locations	76	342	462	727	1 059	903	841	1 039	1 239	1 234	1 118	1 201	1 189
Utilisations sur place	298	1 091	1 334	1 435	1 976	1 811	1 810	2 144	2 376	2 150	2 306	1 988	2 079
Curieux-se-s	265	790	742	771	1 000	870	886	1 134	1 100	1 018	1 156	1 129	1 018
Séances inf., ateliers, permanences	0	150	381	50	193	133	43	67	134	140	110	94	32
Initiations	20	70	105	187	157	125	114	216	104	113	158	92	158
Total	659	2 443	3 024	3 170	4 385	3 842	3 694	4 600	4 953	4 655	4 848	4 504	4 476
Évolution (en %)			+ 23,8	+ 4,8	+ 38,3	- 12,4	- 3,9	+ 24,5	+ 7,7	- 6,0	+ 4,1	- 7,1	- 0,6
Évolution /2019													

(suite du tableau →)

Comparaison graphique de 2020 à 2025 (nombre de personnes/mois) :



	2019	2020	2021	2022	2023	2024	2025
janv	358	450	96	146	263	318	366
fév	394	453	104	693	322	365	416
mars	474	178	135	359	376	2 442	466
avr	367	12	140	238	327	602	446
mai	427	79	133	190	371	462	509
juin	402	235	200	319	414	516	479
juil	337	296	174	241	325	343	295
août	428	193	191	316	332	411	353
sept	560	244	737	861	746	508	533
oct	468	268	1 572	305	383	534	482
nov	429	118	358	302	358	485	426
déc	279	94	311	213	257	328	418
Locations	1 234	805	901	942	1 196	1 325	1 238
Utilisations sur place	2 253	1 063	648	1 268	1 633	2 266	2 353
Curieux-se-s	1 051	578	482	917	1 115	1 179	1 247
Séances inf., ateliers, permanences	187	14	2 058	955	342	2 368	214
Initiations	198	160	62	101	188	176	137
Total	4 923	2 620	4 151	4 183	4 474	7 314	5 189
Évolution (en %)	+ 10,0	- 46,8	+ 58,4	+ 0,8	+ 7,0	+ 63,5	- 29,1%
Évolution /2019			- 15,7	- 15,0	- 9,1	+ 48,6	+ 5,4

Moyenne d'âge des inscrit-e-s (265 en 2025) :

	2006	2007	2008	2009	2010	2011	2012	2013	2014	2015	2016	2017	2018	2019
Moyenne d'âge	31,6	33,3	33,0	33,6	33,9	36,5	35,6	33,2	32,6	33,3	35,1	35,8	33,8	33,9
En %														
- de 26 ans	24,2	16,4	20,2	21,7	17,4	19,8	19,9	27,4	30,5	27,8	21,9	23,9	21,5	22,0
26-30 ans	25,8	27,0	22,9	19,4	23,8	22,7	22,9	19,8	20,5	21,3	17,9	16,9	24,0	24,7
31-35 ans	27,3	22,2	22,5	20,6	19,6	16,7	16,8	16,0	14,9	15,3	18,9	14,7	16,8	18,3
36-40 ans	12,1	14,3	17,0	16,9	18,9	17,4	17,3	14,0	12,6	13,2	12,8	13,1	10,2	12,4
41-45 ans	4,5	10,6	7,9	9,6	9,3	7,8	7,3	9,9	8,5	7,5	9,2	9,9	15,8	6,5
46-65 ans	6,1	9,5	9,5	11,8	11,0	15,6	14,9	12,2	12,6	14,1	16,8	19,2	9,7	14,0
+ de 65 ans	0,0	0,0	0,0	0,0	0,0	0,0	0,9	0,6	0,5	0,8	2,6	2,3	2,0	2,1

	2020	2021	2022	2023	2024	2025
Moyenne d'âge	32,8	32,9	33,0	34,7	33,3	35,3
En %						
- de 26 ans	25,2	31,1	26,7	25,5	30,1	24,9
26-30 ans	25,2	23,0	24,7	20,5	20,8	21,1
31-35 ans	12,2	16,8	16,0	16,4	14,2	17,4
36-40 ans	18,3	5,6	12,3	12,3	11,1	10,2
41-45 ans	9,2	6,8	7,4	6,8	6,6	6,8
46-65 ans	9,2	15,5	11,7	15,4	15,6	14,7
+ de 65 ans	0,7	1,2	1,2	3,1	1,7	4,9

En 2025, les nouvelles personnes inscrites au Bureau culturel s'étendent de 16 à 83 ans. Cette amplitude témoigne de l'attractivité transgénérationnelle de la structure, tout en révélant des dynamiques différenciées selon les tranches d'âge.

Les moins de 30 ans constituent une part significative des nouvelles inscriptions (46% au total), avec une représentation particulièrement forte des moins de 26 ans (24,9%). Cette concentration confirme l'ancrage de l'arcade auprès d'un public jeune, en phase de formation ou en début de parcours professionnel. La forte représentation de ce public est notamment liée à la collaboration avec la SAE Institute Genève, où une présentation régulière des services du Bureau culturel est assurée (par Quentin Bocksberger), associée à un tarif préférentiel pour les étudiant-e-s. Le positionnement du Bureau culturel comme espace de laboratoire, favorisant l'expérimentation et l'exploration, ainsi que son accessibilité tarifaire, renforcent son attractivité auprès des jeunes générations. L'attention portée aux nouvelles technologies et le cadre bienveillant proposé contribuent également à créer un environnement particulièrement propice à l'engagement de publics émergents.

Les 31-35 ans représentent également une proportion notable (17,4%), suggérant une continuité de l'intérêt au-delà des premières années d'insertion. En revanche, une décroissance progressive est observée à partir de 36 ans, possiblement liée à une évolution des parcours créatifs professionnels et à une orientation vers des dispositifs de soutien institutionnels plus établis.

Ces éléments confirment la pertinence des orientations actuelles de l'arcade, notamment en matière d'accueil et de proposition comme espace d'expérimentation accessible dès la (presque) sortie des écoles. Ils invitent toutefois à envisager des stratégies complémentaires afin de renforcer la présence des tranches d'âge intermédiaires.

Les plus de 65 ans restent minoritaires (4,9%) ; toutefois, leur progression est significative au regard des années précédentes. Cette évolution, bien que fluctuante, indique une tendance globale à la hausse et suggère un élargissement progressif de l'audience du Bureau culturel vers des publics plus âgés. Cette dynamique peut notamment s'expliquer par la qualité de l'accompagnement proposé sur place. L'attention portée à l'écoute, la disponibilité de l'équipe et la capacité à offrir un cadre rassurant favorisent l'engagement de ce public, en particulier face aux enjeux liés aux nouvelles technologies. Le Bureau culturel apparaît ainsi comme un espace où les personnes âgées peuvent se sentir soutenues, accompagnées et légitimes dans leurs démarches.

Fréquence mensuelle des nouvelles inscriptions de 2019 à 2025 :

	2019		2020		2021		2022		2023		2024		2025	
janv	11	5,9%	19	14,5%	10	6,2%	10	6,0%	7	3,2%	18	6,2%	22	8,3%
fév	22	11,8%	13	9,9%	5	3,1%	10	6,0%	16	7,3%	20	6,9%	10	3,8%
mars	23	12,0%	13	9,9%	16	9,9%	16	10,0%	15	6,8%	23	8,0%	25	9,4%
avr	13	7,0%	0	0,0%	18	11,2%	19	12,0%	19	8,6%	16	5,5%	21	7,9%
mai	24	12,9%	11	8,4%	15	9,3%	13	8,0%	17	7,7%	31	10,7%	29	10,9%
juin	10	6,0%	6	4,6%	21	13,0%	16	10,0%	25	11,4%	24	8,3%	19	7,2%
juil	17	9,1%	18	13,7%	19	11,8%	15	9,0%	21	9,5%	19	6,6%	21	7,9%
août	10	5,4%	4	3,1%	14	8,7%	16	10,0%	15	6,8%	34	11,8%	24	9,1%
sept	21	11,3%	18	13,7%	8	5,0%	15	9,0%	32	14,5%	35	12,1%	22	8,3%
oct	11	5,9%	11	8,4%	13	8,1%	9	5,5%	23	10,5%	24	8,3%	36	13,6%
nov	11	5,9%	7	5,3%	13	8,1%	14	9,0%	9	4,1%	31	10,7%	25	9,4%
déc	13	7,0%	11	8,4%	9	5,6%	9	5,5%	21	9,5%	14	4,8%	11	4,2%
Total:	186	100%	131	100%	161	100%	162	100%	220	100%	289	100%	265	100%

Évolution du nombre de membres depuis l'ouverture :

	2006	2007	2008	2009	2010	2011	2012	2013	2014	2015	2016
Nombre total des membres	206	481	783	1 120	1 455	1 756	2 097	2 534	2 924	3 258	3 454
Nouvelles inscriptions	206	275	302	337	335	301	341	437	390	334	196
Nombre de locataires	75	195	261	366	439	458	462	534	626	629	540
Évolution en %		+ 160	+ 33,8	+ 40,2	+ 19,9	+ 4,3	+ 0,9	+ 15,6	+ 17,2	+ 0,5	- 14,1

	2017	2018	2019	2020	2021	2022	2023	2024	2025
Nombre total des membres	3 667	3 863	4 049	4 180	4 341	4 503	4 723	5 012	5 301
Nouvelles inscriptions	213	196	186	131	161	162	220	289	265
Nombre de locataires	527	547	517	392	437	448	530	608	570
Évolution en %	- 2,4	+ 3,8	- 5,5	- 24,2	+ 11,5	+ 2,5	+ 18,3	+ 14,7	- 6,3
Évolution en % /2019:					- 15,5	- 13,3	+ 2,5	+ 17,6	+ 10,3

Accueil

		2018	2019	2020	2021	2022	2023	2024	2025
Utilisateur·rice·s	sur place	2 079	2 253	1 063	648	1 268	1 633	2 266	2 353
	Évolution (en %)		+ 8,4	- 52,8	- 39,0	+ 95,7	+ 28,8	+ 38,8	+ 3,8
	par téléphone	1 580	1 679	1 846	2 382	1 915	2 276	2 616	2 269
	Évolution (en %)		+ 6,3	+ 9,9	+ 29,0	- 19,6	+ 18,9	+ 14,9	- 13,3
Curieux·se·s	sur place	1 018	1 051	578	482	917	1 115	1 179	1 247
	Évolution (en %)		+ 3,2	- 45,0	- 16,6	+ 90,2	+ 21,6	+ 5,7	+ 5,8
	par téléphone	236	172	211	241	228	273	340	283
	Évolution (en %)		- 27,1	+ 22,7	+ 14,2	- 5,4	+ 19,7	+ 24,5	- 16,8

La fréquentation sur place atteint un niveau record depuis 2018. Cette progression s'accompagne d'une hausse des visites dites «de curiosité», traduisant un élargissement de l'intérêt pour l'arcade au-delà des publics déjà engagés.

Les données ci-dessus indiquent une augmentation de la fréquentation en présentiel pour l'obtention de renseignements, concomitante à une diminution du recours au téléphone. Cette évolution conjointe met en évidence l'importance du contact direct avec l'équipe et témoigne de la qualité de l'accueil proposé.

Discord, Meta (Facebook & Instagram) et leurs alternatives (Mastodon & Bluesky)

	2015	2016	2017	2018	2019	2020	2021	2022	2023	2024	2025
Facebook	930	1 144	1 380	1 626	2 192	2 364	2 461	3 156	3 372	3 447	3 484
Nouveaux·elles abonnés·es		214	236	246	566	172	97	695	216	75	37
Évolution en %		+ 23,0	+ 20,6	+ 17,8	+ 34,8	+ 7,8	+ 4,1	+ 28,2	+ 6,8	+ 2,2	+ 1,1
Instagram					1 496	2 678	2 183	2 499	2 749	3 047	3 970
Nouveaux·elles abonnés·es						495	192	316	250	298	923
Évolution en %						+ 33,1	+ 9,6	+ 14,5	+ 10,0	+ 10,8	+ 30,3
Discord								77	86	71	57
Nouveaux·elles abonnés·es									9	-15	-14
Évolution en %									+ 11,7	-17,4	-19,7
LinkedIn										23	162
Nouveaux·elles abonnés·es											139
Évolution en %											+ 604,3
Mastodon											25
Nouveaux·elles abonnés·es											
Évolution en %											
Bluesky											10
Nouveaux·elles abonnés·es											
Évolution en %											

En 2025, le Bureau culturel consolide sa présence sur les principaux réseaux tout en explorant des plateformes alternatives à celles de Meta, telles que Mastodon et Bluesky. Ces canaux émergents contribuent à diversifier la communication et à anticiper de nouveaux usages.

Sur les réseaux traditionnels, la croissance modérée sur Facebook illustre une fidélisation des publics existants, tandis qu'Instagram continue de montrer son attractivité pour de nouveaux publics grâce à son format visuel engageant. À l'inverse, Discord enregistre un recul, soulignant un usage moins soutenu de cette plateforme par la communauté.

Dans l'ensemble, ces tendances confirment l'efficacité des stratégies de présence numérique de l'arcade, tout en identifiant de nouveaux axes pour y renforcer son engagement et y explorer de nouvelles audiences. L'arrivée de Kristell Silva Tancun dans l'équipe, apportant son expérience des réseaux sociaux, constitue un atout précieux pour développer et diversifier le rayonnement du Bureau culturel.



COUP DE COEUR

#1

Portrait des artistes Jason Toko, réalisateur & Jayson Elektrik, acteur, musicien.



Sony PXW-Z90

4K
Micro Sennheiser e614 inclus

35 CHF/jour



Initiation

Atelier d'écriture de scénarios

10.02-24.03.2025

19:00-22:00

Durée 18H(6X3H) 200 CHF



Canon imageFORCE C7165

Impression laser
A5 > A3, SRA3
Scan gratuit

A4 Niv. de gris 0,10 CHF
A4 Couleur 0,50 CHF

Exemples de la ligne graphique conçue par Kristell Silva Tancun pour les réseaux sociaux - D0

Vols

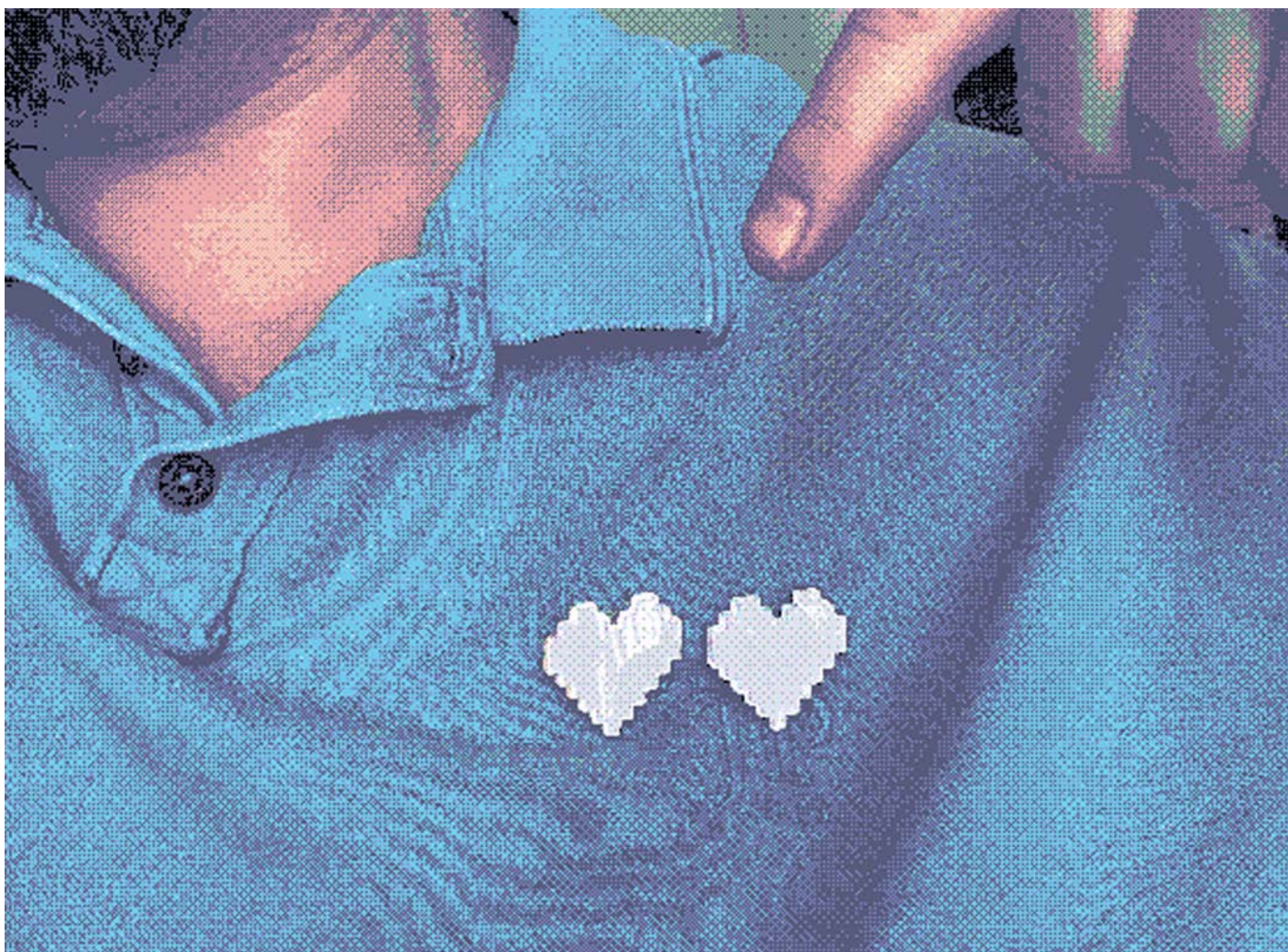
En 2025, aucun vol n'a été signalé au Bureau culturel. Depuis son ouverture en juin 2006, ce type d'incident reste exceptionnel, grâce aux procédures rigoureuses assurant la sécurité des outils et équipements disponibles à la location.

L'arcade maintient une inscription gratuite, mais stricte. Tout·e nouveau·velle locataire complète un dossier comprenant un formulaire signé attestant de la connaissance du règlement, une pièce d'identité valide, un justificatif de domicile récent et une photo. Ce processus garantit l'identification des locataires et leur engagement au respect des règles.

La réservation de matériel est réservée aux résident·e·s en Suisse. En signant le contrat, les locataires confirment avoir pris connaissance du règlement et de la valeur des outils loués. Tout changement d'adresse ou renouvellement de pièce d'identité doit être signalé pour mettre à jour la base de données.

Le Bureau culturel privilégie la résolution amiable des litiges, tout en restant prêt à engager des démarches légales si nécessaire.

Plus de 5'300 personnes sont inscrites, les comportements indésirables restant très rares. Les utilisateur·rice·s reconnaissent la valeur des offres et services du Bureau culturel et respectent majoritairement ses règles, son équipement, ses horaires et son équipe.



Pins du Bureau culturel édités par anticipation des 20 ans de l'arcade en 2026 - D0

Recettes

Évolution des recettes (toutes activités confondues : location, initiation, vente) :

	2006	2007	2008	2009	2010	2011	2012	2013	2014	2015
janv		2 772	4 226	7 177	7 390	6 693	9 105	9 200	9 005	12 746
fév		2 180	5 363	5 237	8 549	10 004	8 485	10 564	7 020	11 227
mars		4 136	4 367	9 022	10 640	12 071	11 691	11 556	15 189	13 021
avr		3 837	5 375	9 089	11 076	10 801	9 945	9 663	10 263	10 775
mai		4 472	5 978	9 303	10 062	14 170	17 245	11 019	10 329	11 082
juin	32	3 885	6 044	8 472	12 146	16 268	10 203	10 479	14 182	14 384
juil	1 000	4 935	7 275	7 497	12 574	6 756	9 161	9 851	10 518	8 211
août	1 843	4 845	4 024	6 425	9 863	10 778	11 687	11 112	11 189	9 648
sept	2 291	4 948	6 079	9 964	9 464	11 307	8 678	10 919	13 690	10 837
oct	2 149	6 683	7 882	10 339	13 566	10 328	10 911	12 775	14 338	11 298
nov	2 579	4 694	5 760	8 872	12 093	12 281	9 216	12 019	11 804	10 273
déc	1 769	4 280	6 237	7 344	10 906	10 509	7 248	7 678	11 433	8 202
aide										
Total	11 663	51 665	68 610	98 741	128 329	131 963	123 574	126 835	138 959	131 704
Évolution en %			+ 32,8	+ 43,9	+ 30,0	+ 2,8	- 6,4	+ 2,6	+ 9,6	- 5,2

	2016	2017	2018	2019	2020	2021	2022	2023	2024	2025
janv	6 736	7 852	10 506	8 584	11 996	3 809	3 812	5 370	6 980	7 618
fév	8 983	9 024	9 615	9 175	10 695	6 538	8 403	10 601	10 363	8 884
mars	11 992	11 268	10 420	11 454	5 771	7 236	10 007	13 792	10 176	8 576
avr	10 834	11 877	12 499	9 246	858	7 389	9 055	9 932	11 558	9 097
mai	10 386	10 034	10 588	13 147	2 663	6 875	6 195	11 552	12 543	12 902
juin	11 232	14 729	13 762	11 387	7 929	8 812	10 143	13 893	11 403	13 899
juil	12 068	11 344	9 589	10 991	9 764	7 633	10 526	10 000	8 619	7 347
août	9 715	10 614	9 800	13 524	11 615	9 240	8 498	7 396	10 347	11 304
sept	11 410	11 514	11 883	14 453	9 363	10 756	9 908	12 374	13 534	9 859
oct	10 946	12 249	10 995	13 462	12 275	9 877	10 416	10 959	12 097	10 900
nov	9 555	9 618	10 929	11 410	4 869	11 006	8 270	10 896	16 832	12 681
déc	8 312	8 278	9 695	9 173	4 249	10 455	9 712	12 197	13 032	8 887
aide					11 213					
Total	122 169	128 399	130 278	136 006	103 260	99 626	104 944	128 963	137 483	121 956
Évolution en %	- 7,2	+ 5,1	+ 1,5	+ 4,4	- 24,1	- 3,5	+ 5,3	+ 22,9	+ 6,6	- 11,3
Évolution /2019						- 26,7	- 28,8	- 5,2	+ 1,1	- 10,3

En 2025, le chiffre d'affaires du Bureau culturel enregistre une légère baisse par rapport à l'année précédente. Si les variations saisonnières observées ces dernières années restent présentes, l'année se caractérise par une concentration inhabituelle des revenus, avec des pics marqués durant l'été (juin-août) et les fêtes de fin d'année (novembre-décembre). Cette configuration contraste avec les années précédentes, où les pics apparaissaient à d'autres moments de l'année.

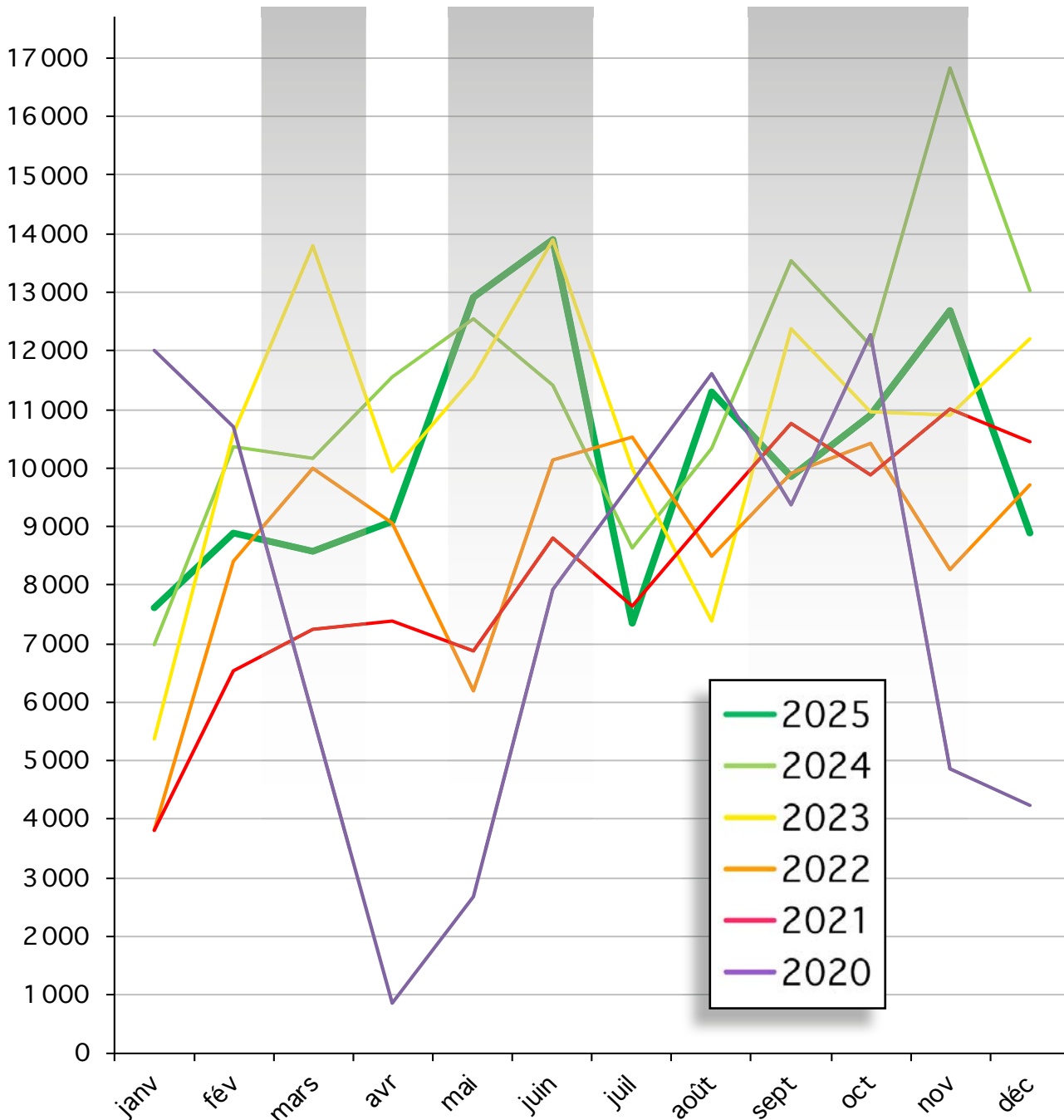
Cette baisse intervient dans un contexte d'augmentation continue des coûts de fonctionnement, rendant la gestion financière plus exigeante et nécessitant une planification rigoureuse des investissements, notamment pour le renouvellement ou

l'extension du parc d'outils. L'agrandissement de ce parc pourrait néanmoins contribuer à soutenir, voire à améliorer le chiffre d'affaires à moyen terme.

L'analyse par période montre que le printemps et le début de l'automne restent les périodes les plus sensibles aux fluctuations, tandis que l'été et les fêtes de fin d'année continuent de générer les recettes les plus stables et élevées. Cette saisonnalité reflète la nature des activités culturelles et l'influence de facteurs concrets tels que la météo, les vacances scolaires ou les événements locaux, qui impactent particulièrement les initiations et les autres activités.

Malgré cette légère baisse et la concentration inhabituelle des revenus, l'année 2025 confirme la solidité de l'activité et la pertinence de l'approche adoptée. Les ajustements réalisés sur le matériel et les programmes ouvrent de nouvelles perspectives pour diversifier et moderniser l'offre. Avec une gestion prudente mais ouverte à l'innovation, le Bureau culturel peut capitaliser sur les périodes de forte fréquentation et développer des initiatives attractives pour renforcer l'engagement de sa clientèle.

Évolution des recettes, comparaison graphique de 2020 à 2025 :



Revenus par domaine – sur place et en location

Années		2006	2007	2008	2009	2010	2011	2012	2013	2014	2015
Revenus sur place	Impressions	3 376	9 418	8 922	7 347	11 041	14 905	19 179	18 981	17 222	14 012
	Locations sur place	1 413	4 632	8 796	6 949	8 086	9 390	7 367	8 664	8 394	6 700
Recettes location	Informatique	0	1 374	367	262	150	150	107	220	661	290
	Photographie	640	2 800	1 212	4 972	7 371	7 527	9 824	14 124	22 177	23 534
	Enregistr. son	560	2 096	5 270	7 332	12 508	12 796	12 561	15 638	16 801	15 381
	Diffusion son	0	0	0	485	3 090	4 777	4 418	5 910	4 945	4 451
	Vidéo	2 890	15 312	25 585	35 732	46 439	39 763	29 323	24 212	25 373	25 200
	Éclairage	0	0	0	2 505	3 644	4 045	3 677	4 590	9 851	6 461
	Projection	1 280	2 263	2 925	7 373	6 090	6 590	7 295	5 424	5 386	4 659
	Trépieds	450	2 511	3 644	8 318	11 194	10 635	9 827	10 535	10 109	11 620
	Accessoires	0	369	666	2 032	2 910	3 286	1 825	1 015	1 004	1 056
Total (CHF)		10 609	40 775	57 387	83 307	112 523	113 864	105 403	109 311	121 922	113 364
Évolution en %				+ 40,7	+ 45,2	+ 35,1	+ 1,2	- 7,4	+ 3,7	+ 11,5	- 7,0

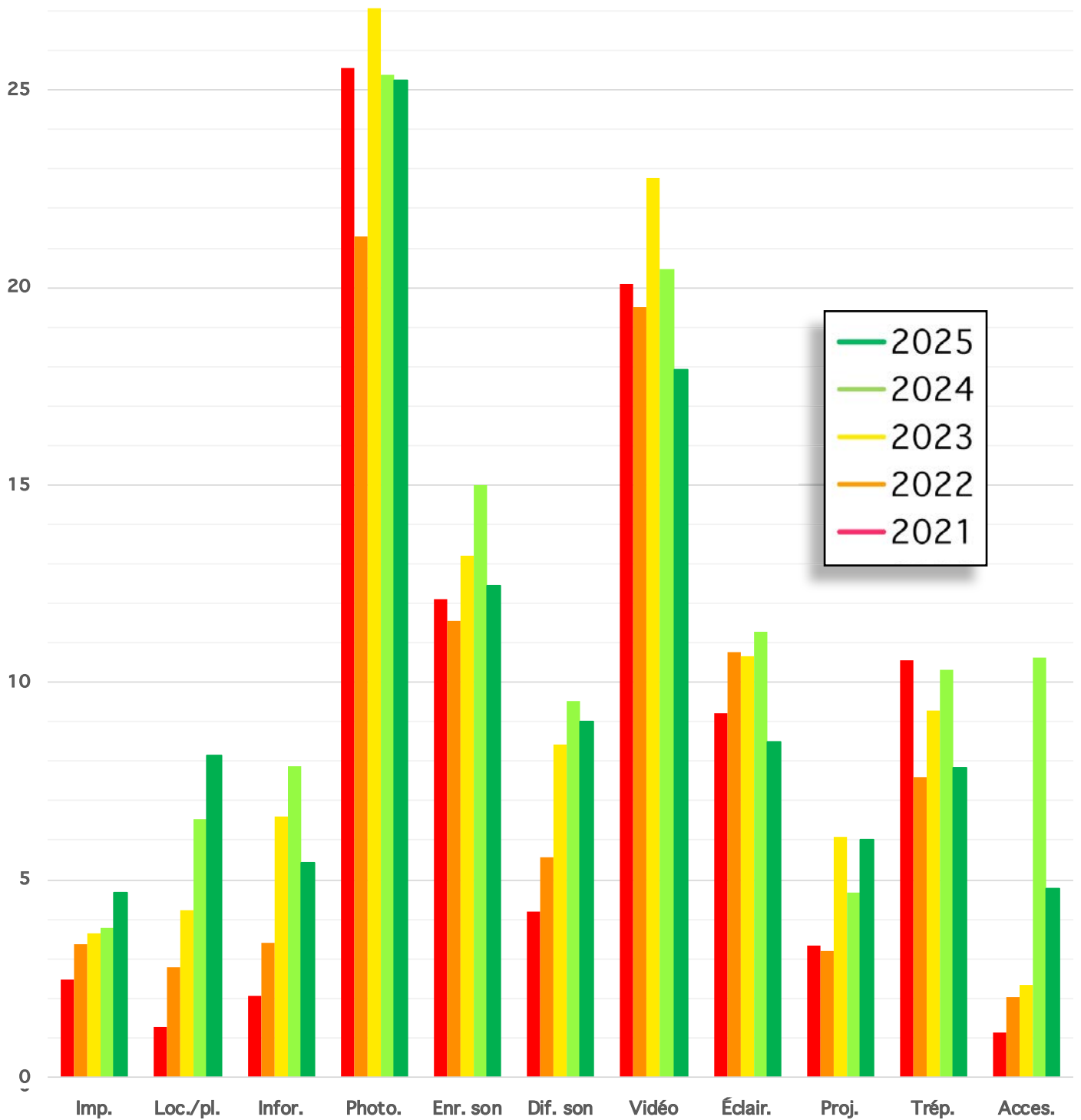
Années		2016	2017	2018	2019	2020	2021	2022	2023	2024	2025
Revenus sur place	Impressions	11 912	7 073	7 403	6 617	3 423	2 485	3 369	3 645	3 791	4 658
	Locations sur place	6 734	6 588	7 027	7 273	3 704	1 280	2 773	4 222	6 540	8 136
Recettes location	Informatique	366	1 030	626	1 267	2 051	2 058	3 418	6 586	7 889	5 419
	Photographie	20 624	32 349	30 499	32 848	18 864	25 553	21 281	27 084	25 397	25 252
	Enregistr. son	13 816	14 226	11 903	10 282	8 394	12 096	11 563	13 203	14 988	12 439
	Diffusion son	3 509	4 371	6 443	6 636	2 838	4 177	5 554	8 417	9 520	9 017
	Vidéo	20 741	19 282	22 766	22 976	17 754	20 105	19 518	22 780	20 477	17 938
	Éclairage	8 774	9 608	9 268	12 336	9 587	9 218	10 750	10 665	11 291	8 501
	Projection	5 435	4 583	4 870	3 960	2 019	3 349	3 190	6 095	4 683	6 014
	Trépieds	9 815	10 545	9 014	9 747	6 086	10 563	7 584	9 270	10 311	7 830
	Accessoires	1 013	1 237	1 493	1 296	845	1 113	2 020	2 326	10 618	4 761
Total (CHF)		102 738	110 891	111 312	115 238	75 566	91 997	91 020	114 292	125 504	109 964
Évolution en %		- 9,4	+ 7,9	+ 0,4	+ 3,5	- 34,4	+ 21,7	- 1,1	+ 25,6	+ 9,8	- 12,4
Évolution /2019							- 20,2	- 21,0	- 0,8	+ 8,9	- 4,6

L'année 2025 se distingue par une consolidation des activités du Bureau culturel. Après quelques années de croissance rapide post-pandémie, certains secteurs se stabilisent tandis que d'autres connaissent un léger recul, s'adaptant progressivement à de nouvelles pratiques.

Le domaine de l'informatique reste performant, malgré une croissance plus modérée, avec un transfert des caméras 360° vers le secteur vidéo. La photographie conserve un niveau stable, confirmant son rôle de socle fiable. La vidéo (principalement pour les captations et la diffusion en direct) et l'éclairage s'adaptent à des usages innovants, renforçant l'offre tout en accompagnant l'évolution des pratiques.

La projection enregistre une progression notable, reflétant un regain d'intérêt pour les diffusions collectives. Les secteurs liés au son restent stables et les ajustements observés dans les trépieds et accessoires traduisent principalement l'évolution des besoins techniques. Dans l'ensemble, 2025 est une année de réajustement, qui consolide les activités solides et ouvre de nouvelles opportunités, notamment dans les domaines numériques et la projection.

Revenus, sur place et locations, comparaison graphique de 2021 à 2025 :



Yvan Pellat, portant le tablier de l'équipe pour mieux gérer le matériel - DO

Espace de travail

Pendant les heures d'ouverture, l'arcade met à disposition de ses utilisateur-ric-e-s six ordinateurs performants. Ces machines servent également de support lors des sessions d'initiation en présentiel. Elles sont équipées d'une large gamme de logiciels permettant la création et la modification d'animations, d'effets spéciaux, d'applications et de jeux éducatifs, d'interviews et de musiques, de logos, de typographies et de photographies, la rédaction de textes et de scénarios, ainsi que la gestion comptable de ses projets artistiques.

Liste du matériel sur place au 31.12.2025 :

Huit stations de travail dont six sont munies d'un ordinateur sur un système récent de OSX ; une station d'impression sur DVDs et CDs ; une station transformée en Mini Studio pour la prise de photos, vidéos et scans en 3D :

Postes A et B	Mac Studio, un écran Studio et 1 écran 27 pouces
Poste C	Imprimante Epson, duplicateur de CD/DVD
Postes D et F	iMac Pro et un écran 27 pouces
Poste E	Mac Pro et 2 écrans 27 pouces, infothèque
Poste G	Mini Studio Orangemonkie
Poste H	iMac et un écran 27 pouces
Tablettes	iPad et iPad mini

Les logiciels disponibles au Bureau culturel : Adobe Creative Suite CC (Acrobat, After Effect, Dreamweaver, Illustrator, InDesign, Lightroom, Photoshop, Premiere Pro, etc.), Arloopa, Audacity, Banana comptabilité, Blender, Cinema 4D, DaVinci Resolve, DVD Styler, Final Cut 7, Final Cut X, Final Draft, GarageBand, iMovie, Inkscape, Insta Pro, Libre Office, Logic Pro X, MadMapper, Microsoft Office 2021 (Word, Excel, Powerpoint), MidJourney, Modul8, Open Office, Pluraleyes, Reaper.fm, SuperCollider, topaz Photo AI, Tuto.com, Unity

Pour imprimer : une imprimante laser CANON C5045, du format A5 jusqu'au format DIN A3 et SRA3, du grammage 65 g/m² jusqu'à 250 g/m² ; une imprimante Epson jet d'encre pour les CDs & DVDs imprimables (uniquement depuis le Poste C)

Pour transférer/scanner : l'imprimante Canon imageFORCE C7165 (mise à jour cette année) permet de numériser directement des documents sur une clé USB ; un scanner A3 EPSON EXPRESSION 10000XL est utilisable avec la location des Postes D, F et H (idéal pour la reproduction et la numérisation de pellicules) ; un scanner Reflecta DigitDia evolution pour diapositives ; une tour mobile de transfert vidéo (VHS, DVD, Hi8, DV) et son ordinateur portable ; un banc de transfert son et son lecteur de disques vinyles ; une tour de copie de CDs & DVDs, 11 à la fois (uniquement depuis le Poste C)

Outils mis gratuitement à disposition : Wi-Fi ; Sacs en papier (A4) ; pochettes cartonnées (A3+) ; classeurs et pochettes réutilisables pour dossiers (dons de la Ville de Genève, Département de la culture et de la transition numérique) ; deux massicots, une raineuse Cyclos et une relieuse ibiMaster 400 ; agrafeuses, ciseaux, cutters, équerres & règles

Articles en vente : boissons chaudes ou froides ; supports CD/DVD vierges et imprimables ou non ; papiers spéciaux pour l'impression laser ; emballages pour CD/DVD ; clés USB 32 Go et 64 Go

Location de matériel

Le Bureau culturel propose un catalogue de plus de deux cents outils à la location. Pour garantir leur durabilité, cela nécessite des procédures méticuleuses, notamment des vérifications rigoureuses lors de la prise et du retour du matériel, ainsi qu'un entretien régulier pour assurer propreté et bon fonctionnement. Un suivi attentif est assuré par l'équipe pour les réparations nécessaires. Pour chaque objet, le site web présente le prix journalier, les accessoires et le calendrier de ses disponibilités.

Liste du matériel en location au 31.12.2025 :

NOU
VEAU

Réalité Virtuelle (VR) :

- Une caméra Insta360 X5
- Deux caméras Insta360 X3
- Une caméra Insta360 One X2
- Une ventouse
- Deux casques Meta Quest II

NOU
VEAU

Appareils vidéo :

- Cinq caméras Sony PXW-Z90
- Une caméra Blackmagic 6K Pro
- Quatre connecteurs Cam Link streaming
- Un objectif cinéma de 14 mm
- Un objectif cinéma de 50 mm
- Un objectif cinéma de 85 mm
- Un objectif cinéma de 135 mm
- Une console ATEM Mini Pro de Blackmagic
- Une console d'étalonnage de Blackmagic



Une caméra Insta360 X5

Appareils photo :

- Un Polaroid OneStep+
- Deux CANON 5D Mark IV et leur objectif 50 mm
- Trois CANON R5 C et leur objectif 50 mm
- Un filtre ND Dörr
- Deux filtres polarisants Hoya
- Deux filtres kaléidoscope
- Deux filtres Lucid Dream FX
- Un filtre Halo FX
- Un filtre Starburst FX
- Un objectif 50 mm
- Deux objectifs 100 mm
- Deux objectifs 35 mm
- Un objectif 100-400 mm
- Un objectif 70-200 mm
- Deux objectifs 24-105 mm
- Quatre objectifs 24-70 mm
- Deux objectifs 16-35 mm
- Un objectif 8-15 mm
- Un objectif Tilt-Shift 24 mm
- Six adaptateurs pour Canon RF ou M, Sony et Nikon
- Deux flashes CANON 600EX II-RT
- Deux flashes Profoto D2 500 AirTTL

NOU
VEAU



Une enceinte Roadbuddy

Enregistrement son :

Un enregistreur ZOOM H3-VR
Un enregistreur ZOOM F1
Trois enregistreurs ZOOM H6
Un enregistreur ZOOM H6 essential
Une housse Zoom PCH-6
Une mixette JUICEDLINK
Trois mixettes Tascam



Un enregistreur ZOOM H6 essential

Guide touristique, pour personnes malentendantes :

Un kit principal comprenant 5 récepteurs,
5 casques et 2 émetteurs
Un kit pour des sources alternatives
Trois Kits de 5 récepteurs supplémentaires
Quatre Kits de 5 colliers à induction magnétique

Micros :

Deux lots Sennheiser HF EW 100 G4, micro-chant
Huit lots Sennheiser HF EW 100 G4, micro-cravate
Un lot RØDE Wireless GO II
Un micro Sennheiser ME66 supercardioïde
Trois micros Sennheiser ME64 cardioïdes
Deux micros Neumann KM 184 cardioïdes
Cinq micros SHURE SM58, dynamiques, cardioïdes
Deux micros supercardioïdes pour ZOOM H6 et F1
Un kit de quatre talkies-walkies
Deux filtres anti-pop
Trois barrettes stéréo
Une perche Van den Berg

Diffusion son :

Six enceintes Yamaha DXR10
Deux enceintes QSC K10.2
Trois enceintes Roadbuddy
Un caisson de basses HK Audio
Une table de mixage Pioneer DJM450
Une table de mixage RØDECaster Pro
Une table de mixage Allen+Heath
Un sonomètre Casella CEL-240

Moniteurs :

Un moniteur PIX-E5
Deux moniteurs Atomos Ninja V+
Une loupe Z-Finder Pro Zacuto

Informatique :

Sept iPads et leur stylo
Plusieurs disques durs externes (1 et 2 To)
Plusieurs cartes SD (64 Go, 128 Go)
Une PowerBase Edge Core SWX
Une Powerbank SmallRig VB50
Une Powerbank Anker
Cinq Powerbanks Aukey



iPad et son stylo

Projection :

Un projecteur Panasonic PT-MZ880WEJ
Quatre projecteurs vidéo Epson EB-1795F
Un écran Elite 16:9
Deux écrans Vario 32 de sous-titrage
Un module Matrox TripleHead2Go Digital Edition
Un module Matrox QuadHead2Go
Un projecteur PRADOVIT de diapositives
Un lecteur multimédia MXQ Pro

NOU
VEAU

Éclairage :

Deux kits de 3 panels souples à LED Aladdin & batteries Patona
Deux panels à LED + RVB Aladdin & batteries Patona
Quatre minettes à LED Sony HVL-LE1
Deux cercles à LED Walimex
Trois cercles à LED F&V R300
Deux réflecteurs Dörr
Deux trépieds lumière
Un trépied Photoflex pour réflecteur
Deux portiques et leurs fonds verts
Un fond vert pliable Lastolite

Trépieds :

Un trépied Sachtler 6SBSLMCF
Quatre trépieds Manfrotto ou Nitrotech
Deux trépieds Sachtler XL ACE
Un trépied léger Manfrotto MVH500AH
Un trépied Manfrotto MT CFVR de 5 m
Une suspension d'épaule DVTEC
Un Follow Focus manuel
Un Follow Focus intelligent
Une suspension d'épaule Sony VCT-SP2BP
Deux stabilisateurs Zhiyun Crane 3 LAB
Deux stabilisateurs Freerfly Movi
Un monopod Zhiyun
Un bras magique Manfrotto 143
Un petit bras magique SmallRig 2164
Deux monopods Manfrotto
Deux trépieds Sirui R-2204
Quatre trépieds de table
Cinq trépieds KM 21090 (Girafe)
Deux supports pour smartphone

NOU
VEAU

Accessoires :

Quatre machines à fumée
Une tête à 3 lignes laser Bosch GLL 3-80 P
Un DTI (Dual Transformer/Isolates)
Douze casques Neumann ou Sennheiser
Six fixations antichocs pour micro
Une bonnette Rode Blimp
Trois claps
Plusieurs câbles XLR de 0,25-20 m, HDMI, VGA
Plusieurs adaptateurs vers XLR
Deux remorques à vélo
Deux petits sacs de sable



Un bras magique Manfrotto 143



Un projecteur PRADOVIT de diapositives

Initiations

Depuis 2007, les initiations proposées par l'arcade jouent plusieurs rôles essentiels. Elles permettent avant tout aux participant-e-s d'expérimenter un domaine avant de s'engager dans une formation plus longue et plus coûteuse. En cas d'inadéquation avec leurs attentes ou leurs intérêts, la déception reste limitée et peu onéreuse.

Évolution des revenus engendrés par les initiations :

Années	2006	2007	2008	2009	2010	2011	2012	2013	2014	2015
Revenus en CHF	0	1 950	3 750	5 490	5 220	3 750	3 780	6 817	3 790	3 149
Évolution en %			+ 92,3	+ 46,4	- 4,9	- 28,2	+ 0,8	+ 80,3	- 44,4	- 16,9

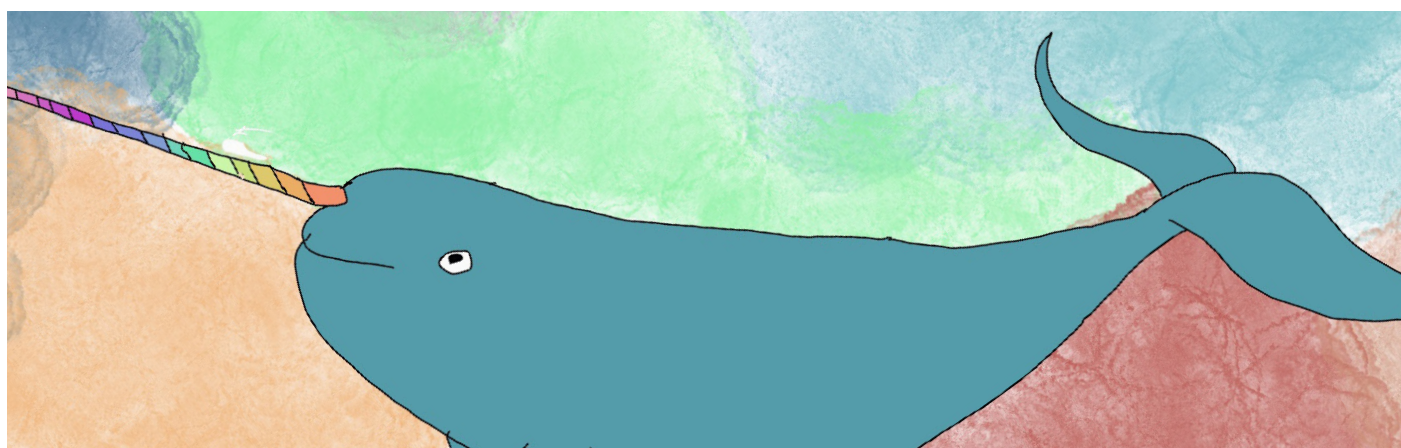
Années	2016	2017	2018	2019	2020	2021	2022	2023	2024	2025
Revenus en CHF	5 610	3 630	5 520	8 370	5 060	1 980	3 840	8 755	6 878	4 738
Évolution en %	+ 78,1	- 35,3	+ 52,1	+ 51,6	- 39,5	- 60,9	+ 93,9	+ 128,0	- 21,4	- 31,1

Ces sessions, d'une durée de 3 à 6 heures, sont animées par des formateur-ice-s locaux-les et limitées à huit participant-e-s. Elles renforcent les connaissances et l'autonomie des apprenant-e-s, tout en constituant un tremplin vers un apprentissage autodidacte ou des formations plus approfondies. Les bases ainsi acquises permettent aux participant-e-s de tirer un meilleur bénéfice de leurs expériences ultérieures.

En 2025, 16 initiations seulement ont été organisées. Toutefois, le taux de remplissage par session a augmenté, chaque initiation accueillant davantage de participant-e-s : en moyenne 4 en 2023 contre 4,76 en 2024, puis 5,71 en 2025. Cela témoigne de la pertinence croissante de l'offre.

Cette année, plusieurs nouveaux sujets ont été introduits : le dessin numérique pour adultes et enfants, la prise de parole en public, l'écriture et la composition en musiques actuelles, le montage vidéo avec le logiciel DaVinci Resolve, ainsi qu'une exploration des intelligences artificielles appliquées à la gestion de projets.

Le Bureau culturel est fier de soutenir des artistes de la région en les engageant comme formateur-ice-s. Pour mieux cerner les attentes du public, un formulaire recensant les initiations possibles est régulièrement diffusé afin de recueillir les centres d'intérêt des futur-e-s participant-e-s. L'arcade adapte ainsi son offre et peut organiser certaines initiations en fonction de la demande.



Extrait d'un dessin réalisé lors de l'initiation au dessin numérique - D0

Liste de 38 initiations possibles :

Comptabilité - Banana

Communication -
Stratégie digitale

Infographie - Photoshop

Photographie -
Lightroom

**NOU
VEAU** Dessin numérique
- Mashup

Mise en page - InDesign

Vecteurs & illustrations
- Illustrator

Réalité augmentée

Sites web - WordPress

Applications & Sites
web - XD

Écriture de scénarios
- Final Draft

Atelier d'écriture de
scénarios

**NOU
VEAU** Écrire & composer en
musique actuelle

Tournage 360°

Tournage - Canon R5 C,
5D mark IV

Montage vidéo -
Premiere

**NOU
VEAU** Montage vidéo -
DaVinci Resolve

Étalonnage luminosité
& couleur - DaVinci
Resolve

Effets spéciaux, tracking
- After Effect

Effets spéciaux,
chromakey - After
Effect

Effets spéciaux, text
motion - After Effect

**NOU
VEAU** Initiation à la prise de
parole en public

Exploration des métiers
de la voix

Podcast - Reaper.fm

Montage sonore,
mixage - Logic Pro X

Animation 3D
- Cinema 4D

Animation 3D - Blender

Mapping - MadMapper

TouchDesigner

**NOU
VEAU** Cartographie créative
- QGIS

Synthèse sonore &
sonification de données
- SuperCollider

Intelligence artificielle
(IA) - Textes & images

Intelligence artificielle
(IA) - Musiques & sons

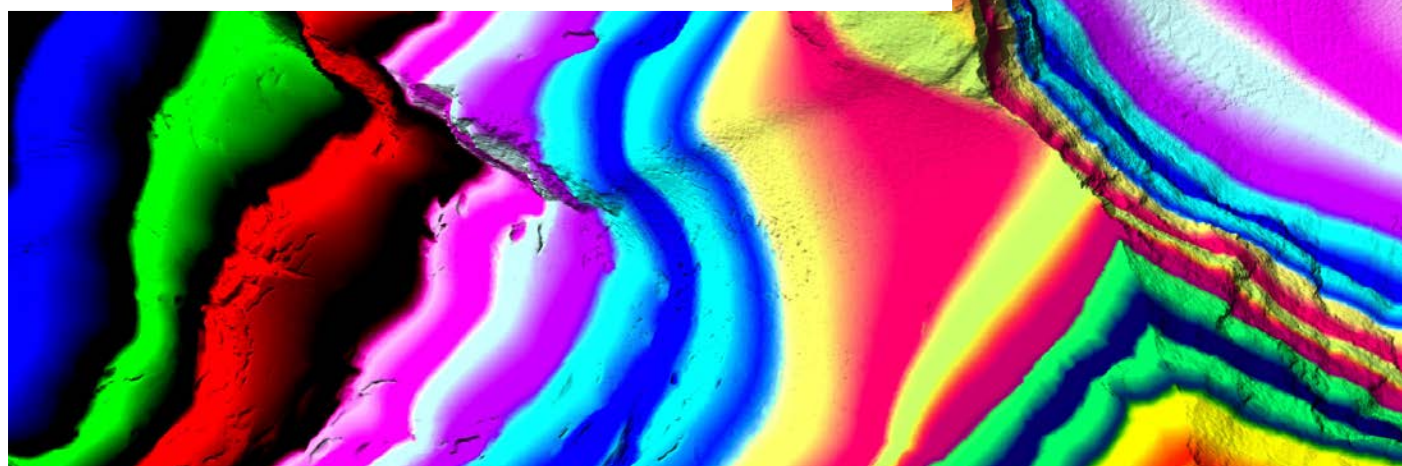
Intelligence artificielle
(IA) - Vidéos

**NOU
VEAU** Intelligence artificielle
(IA) - Gestion de projet

Pour les kids
- Sculpture 3D

Pour les kids
- Programmation

**NOU
VEAU** Pour les kids
- Dessin numérique



Showcase «Dent Blanche» de Sebastian Silva, février 2025

Séances informatives

«Drones - Séance informative»

Mardi 9 septembre 2025, 19:00-21:00

Cette séance informative a réuni une vingtaine de participant·e·s, en plus des experts invités. Dédiée aux usages, au cadre légal et aux perspectives liées aux drones, cette rencontre a permis d'offrir une vision claire et accessible des enjeux actuels. Les interventions de spécialistes issus de l'Office fédéral de l'aviation civile, de la Brigade de Sûreté du Domaine Aérien et de GlobalVision Communication ont apporté des éclairages complémentaires sur la réglementation, la sécurité publique ainsi que les applications professionnelles et créatives.

Un accent particulier a également été mis sur la carte interactive des drones, présentée comme un outil central pour comprendre les restrictions de vol. Bien que son contenu soit en constante évolution et non exhaustif, elle permet de visualiser les zones soumises à interdiction ou à limitation, ainsi que les démarches à entreprendre selon les lieux de vol envisagés. Une évolution importante de cet outil est d'ailleurs attendue début 2026, afin d'en améliorer encore la précision et l'utilité pour les usager·ère·s.

La soirée s'est marquée par la satisfaction des intervenant·e·s. Ces dernier·ère·s ont d'ailleurs exprimé leur disponibilité pour renouveler ce type de séance environ tous les deux ans, sauf évolution majeure nécessitant une mise à jour plus rapide.

bureauculturel.ch/ge/drones



«Drones - Séance informative», septembre 2025 - D0

«Soutiens à la création : Ville de Genève» Mardi 18 novembre 2025, 19:00-21:00

Cette séance informative a proposé une rencontre privilégiée avec deux conseillers culturels de la Ville de Genève. Les participant·e·s ont ainsi pu échanger avec Sophie Sallin, en charge du cinéma et de la création numérique, Jakob Graf, responsable des musiques actuelles, ainsi que Simon Gauthier et Mehdi Ghennoune, gestionnaires de subventions.

La séance a permis de découvrir les dispositifs de soutien existants pour la création artistique. Les domaines abordés étaient variés : musique, numérique, cinéma, création sonore et pratiques émergentes. La quarantaine de participant·e·s, artistes, producteur·rice·s, représentant·e·s d'associations ou passionné·e·s de culture, ont pu poser des questions concrètes sur l'accès aux aides, le fonctionnement des dispositifs et les nouveautés récemment mises en place.

Un accent particulier a été mis sur certains soutiens récents. Parmi eux : le soutien régional aux labels et éditeur·ice·s, les aides à la création numérique et à la structuration de ce domaine, ainsi que les dispositifs dédiés au podcast de création et à l'émergence artistique. Ces dispositifs incluent des formes innovantes comme le drag ou le cabaret contemporain. Ils sont pensés pour encourager des projets en phase avec les mutations sociétales, technologiques, écologiques et culturelles inclusives.

Enfin, les participant·e·s ont pu mieux comprendre le portail en ligne de demandes de subvention, interface désormais incontournable pour toute démarche. Les explications détaillées des intervenant·e·s ont permis d'anticiper les différentes étapes et délais, dans un esprit d'échange direct et constructif.



«Soutiens à la création : Ville de Genève», novembre 2025 - DO

CinéClubturel

Lancé en 2024, le CinéClubturel est un espace vivant d'échange et de réflexion, favorisant une approche participative et stimulante du cinéma pour tous les publics : au lieu d'un cours théorique, Quentin Bocksberger, scénariste et collaborateur du Bureau culturel, guide l'analyse des films à travers la discussion et l'observation attentive de scènes choisies. Les séances sont accessibles à 1 CHF et accompagnées d'une part de pizza pour les adultes afin de rendre l'expérience conviviale.

Pour sa deuxième saison (2025-2026), le CinéClubturel prend la tangente et explore le thème «En fuite». Qu'elle soit physique, psychologique ou existentielle, la fuite devient révélatrice des personnages et de la narration, parfois salvatrice, parfois tragique. Chaque séance propose une plongée haletante dans un film culte, analysé en profondeur pour comprendre ses mécanismes et les choix narratifs qui construisent tension, émotions et sens.

Dès cette saison, deux séances lui sont ajoutées, spécialement dédiées aux enfants. Accompagné·e·s d'un encas fruité, iels explorent le cinéma autrement, en analysant l'histoire par le dessin et la discussion, découvrant ainsi comment les films peuvent raconter des choses complexes sur le monde et sur elleux-mêmes.

Liste des films de la Saison 2025-26 :

Die Hard – Réalisé par John McTiernan (1988)

Casablanca – Réalisé par Michael Curtiz (1942)

The Shining – Réalisé par Stanley Kubrick (1980)

Shrek – Réalisé par Bryan Singer (1995)

Little Miss Sunshine – Réalisé par Jonathan Dayton et Valerie Faris (2006)

In Bruges – Réalisé par Martin McDonagh (2008)

Peter Pan – Réalisé par de Clyde Geronimi, Wilfred Jackson et Hamilton Luske (1953)



Illustration Mashup de Mytoonzone pour le CinéClubturel des kids - D0

Portes ouvertes

Le 26 septembre 2025, pour ouvrir l'événement de la «Ville est à vous» organisé aux Pâquis par la Ville de Genève et l'association Pâquis-Rue, le Bureau culturel a organisé un karaoké ouvert à toutes et à tous. L'événement a été animé par Amal Alpha, artiste et animatrice bien connue de la scène genevoise. L'animation du karaoké a été portée par son alter ego «Roger Féedesprès», qui a su créer une atmosphère festive et dynamique.

Organisé avec Kristell Silva Tancun les 27 et 28 septembre, l'arcade a hébergé son tout premier marché créatif, permettant aux 10 artistes Mytoonzone (Najam Butt), Léo Chedel, Chiara Lanzani, Lox.exe, Anouchka Perez, Benjamin Perez, Ruse Maroquinerie, Asli Sahin, Jenny Sandoval et Hugo Widmer d'y vendre leurs œuvres et goodies. Du jus de pomme chaud à la cannelle et des mandarines ont été proposés au public durant ces deux journées. Préparé grâce à un outil loué auprès de la Manivelle des Pâquis, il a contribué à instaurer une ambiance chaleureuse et accueillante.



Photos du marché créatif, septembre 2025 - D0

Communication

Kristell Silva Tancun, collaboratrice du Bureau culturel depuis cette année, est également ambassadrice RISO. Elle développe des passerelles avec son Atelier Rond Bleu (Carouge), spécialisé dans l'impression risographique. Cette technique, proche de la sérigraphie, utilise des encres écologiques et permet la production de tirages aux qualités uniques.

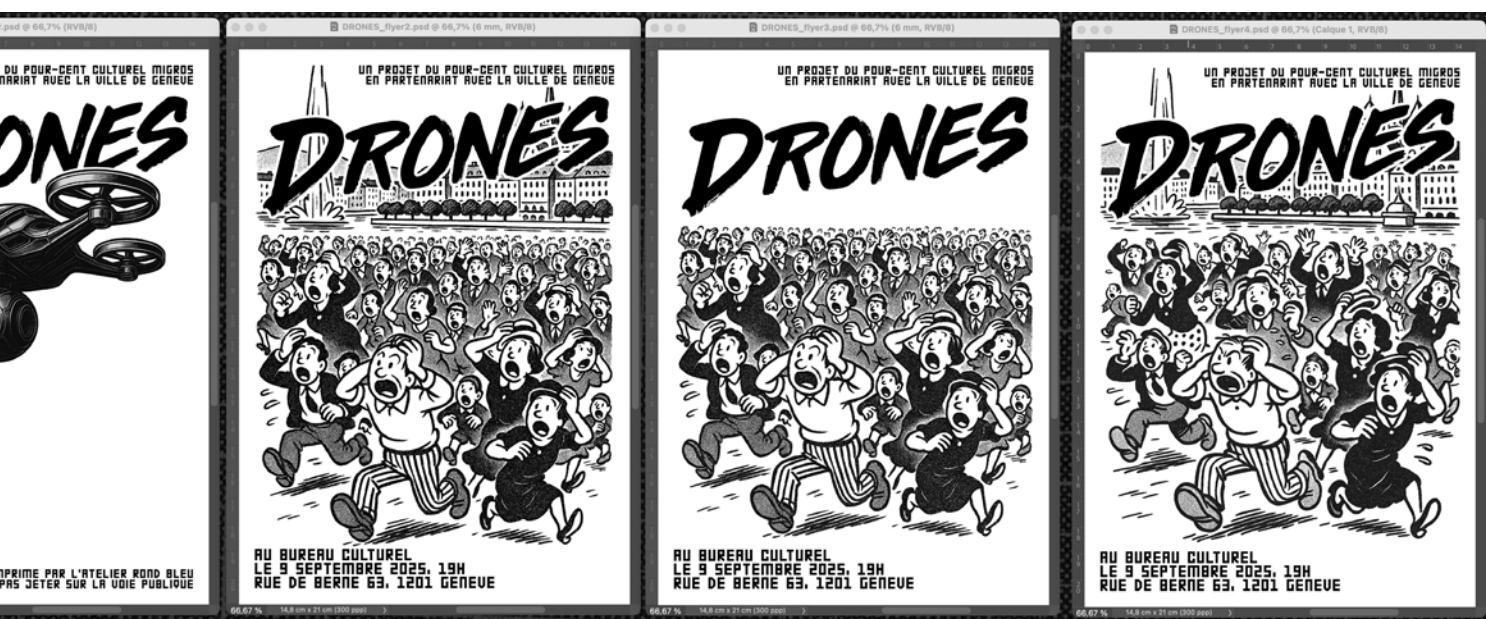
Aux côtés de Baptiste Lefebvre, responsable du Bureau culturel, elle conçoit et déploie les supports de communication. Ensemble, ils assurent la promotion des services et des événements de l'arcade sur le site web, via les newsletters et sur les réseaux sociaux.

Depuis 2023, le Bureau culturel met à l'honneur un·e artiste de la région en lui confiant un mandat pour la création de ses cartes de vœux. Le ou les visuels réalisés servent ensuite de fil conducteur à la communication du Bureau culturel tout au long de l'année, du 1er janvier au 31 décembre. Lorsque des objets dérivés sont produits, ceux-ci restent disponibles après cette échéance, dans la limite des stocks.

Pour l'année 2025, le Bureau culturel a mandaté Buster Yañez (Antonio Veiras), illustrateur et auteur de bande dessinée genevois. Diplômé de l'École d'arts appliqués de Genève, il développe une pratique à la croisée de la bande dessinée, de l'illustration et de la sérigraphie, souvent ancrée dans la scène artistique alternative. Il a notamment travaillé plusieurs années au sein du studio d'animation suisse Hélium Films, où il a contribué à la création de personnages pour le film *Ma vie de courgette* de Claude Barras.

Parallèlement à ses activités d'auteur, Buster Yañez s'investit activement dans la microédition et la culture indépendante. Cofondateur du label Kakakids Records, il produit des fanzines, des objets imprimés en sérigraphie ainsi que des projets mêlant musique et image. Son travail, à la fois graphique et expérimental, s'inscrit dans les réseaux alternatifs genevois (affiches, éditions, festivals) et lui a notamment valu le Prix artistique de la Ville de Lyon.

L'œuvre originale, un dessin numérique, a servi de base à la production de 450 cartes de vœux au format DIN A5 (148 × 210 mm), ainsi qu'à la déclinaison d'un drapeau, d'autocollants et de quelques mugs.





Coups de cœur

Cette série, initiative du Bureau culturel, met en lumière des artistes de la scène genevoise et leurs démarches créatives, en lien avec les services de l'arcade, à travers des vidéos courtes et percutantes. Réalisée par Vania Jaikin Miyazaki, réalisatrice genevoise passionnée par la captation de moments authentiques et l'exploration de la diversité culturelle locale, elle offre une découverte d'artistes incarnant la richesse et la pluralité culturelle de Genève. La série est accessible sur le compte Vimeo du Bureau culturel et valorise ses partenaires, le Pour-cent culturel Migros Genève et la Ville de Genève.

Coup de cœur #3

«Ce qui nous rapproche surtout, c'est notre hypersensibilité.»

Le Bureau culturel, Genève, a le plaisir de présenter ce «Coup de cœur #3», un court portrait de l'Association Les Queerasses, composée de Luigi the submissive macho, Eustache McQueer et Frida Nipples. Cette vidéo met également en lumière la participation de Gieza Poke, Ginger Bitch, La Cabibotte, Mama Lorde, Sir Jaquette, Jason 2000, La Colosse, Oxy Mort ainsi que de Baptiste Lefebvre de l'équipe du Bureau culturel.

Lien : <https://vimeo.com/1095077831> en ligne depuis le 20 juin 2025.



Association Les Queerasses & leurs invité-e-s, Les Salons, Genève - D0

Pages vertes

Cette année, le Bureau culturel lance un nouveau service, un annuaire collaboratif de compétences culturelles nommé «Pages vertes». Cette initiative a pour vocation de faciliter les mises en relation entre les personnes à la recherche de compétences et les professionnel-le-s actif-ve-s dans les domaines de l'art, de l'artisanat, de la culture ou de tout secteur lié à la mission de l'arcade. Elle répond à une demande croissante du public et de la clientèle, en favorisant un esprit de collaboration et de partage, rémunéré ou non.

Les professionnel-le-s intéressé-e-s peuvent s'inscrire via un formulaire en ligne, précisant leurs domaines d'activité, leurs compétences et les modes de contact souhaités, tels que site web, email, téléphone ou réseaux sociaux. Le recrutement est assuré par Émilie de Battista, tandis que l'équipe entière du Bureau culturel diffuse l'annuaire et le fait connaître, notamment grâce à des cartes de visite.

L'inscription à l'annuaire implique le respect d'une charte de bonne conduite professionnelle. Les membres s'engagent à adopter un comportement respectueux et transparent, à promouvoir la diversité, à honorer leurs engagements et à protéger les données personnelles des personnes avec lesquelles ils interagissent. L'arcade se réserve la possibilité de retirer toute inscription afin de garantir la qualité et la fluidité des services proposés.

Grâce aux «Pages vertes», le Bureau culturel souhaite renforcer le réseau culturel genevois et offrir une plateforme fiable et accessible qui mette en valeur les compétences et savoir-faire des professionnel-le-s tout en facilitant la rencontre avec le public.

<https://bureauculturel.ch/ge/pages-vertes>

Pages vertes: Association, Captation vidéo, Conception & développement, Graphisme, Informatique, Musique, Photo, Risographie, Son, Texte, Vidéo & lumière, Conditions & charte

Annuaire collaboratif de compétences culturelles

Cet annuaire vise à faciliter les mises en relation entre personnes en quête de compétences et professionnel-le-s actif-ve-s dans l'art, l'artisanat, la culture ou tout domaine lié à la mission du Bureau culturel. Il répond à une demande





Vitrine d'Alternatiba Léman, août 2025 - DO

Designmatic

Un ancien distributeur de cigarettes a été transformé pour promouvoir de petites créations à Genève. Depuis 2020, cette machine abrite une exposition-vente d'une douzaine de petites œuvres au sein du Bureau culturel.

En 2025, y sont présentés les objets de Benoît «Ben» Marchesini, Bords Perdus, Chiara Lanzani, Jacques Lopez, Jay Doh, Manon Renfer, Marie-Lou Ravet, Olive, Perlouze, Sarah Haug, Vincent Sardon «Le Tampographe». Cette année, ces artistes ont gagné un total de 218 CHF. L'achat de ces produits dérivés et gadgets est possible sur place pendant les heures d'ouverture ou par correspondance.

Vitrine

Le Bureau culturel est implanté au cœur des Pâquis, un quartier animé de Genève. Situé au rez-de-chaussée, il dispose de trois grandes baies vitrées, dont l'une est mise gratuitement à disposition des artistes, des festivals et d'autres acteur-ric-e-s culturels. Elles et ils peuvent ainsi y expérimenter régulièrement divers projets de communication. Les initiatives les plus audacieuses sont souvent celles qui suscitent le plus la curiosité des passant-e-s, qu'il s'agisse de jeux, de volumes, de mystère ou d'originalité.

Lorsque la vitrine est inoccupée, le Bureau culturel assure sa propre promotion à l'aide du drapeau de Buster Yañez.

Occupation de la vitrine en 2025 :

Février	Festival FIFDH – fifdh.org
Août	Alternatiba Léman – alternatibaleman.org
Septembre	Les Pâquis sont à la rue – paquisrue.ch
Octobre	Atelier Rond Bleu – rondbleu.ch
Novembre	Festival FILMAR en América Latina – filmar.ch



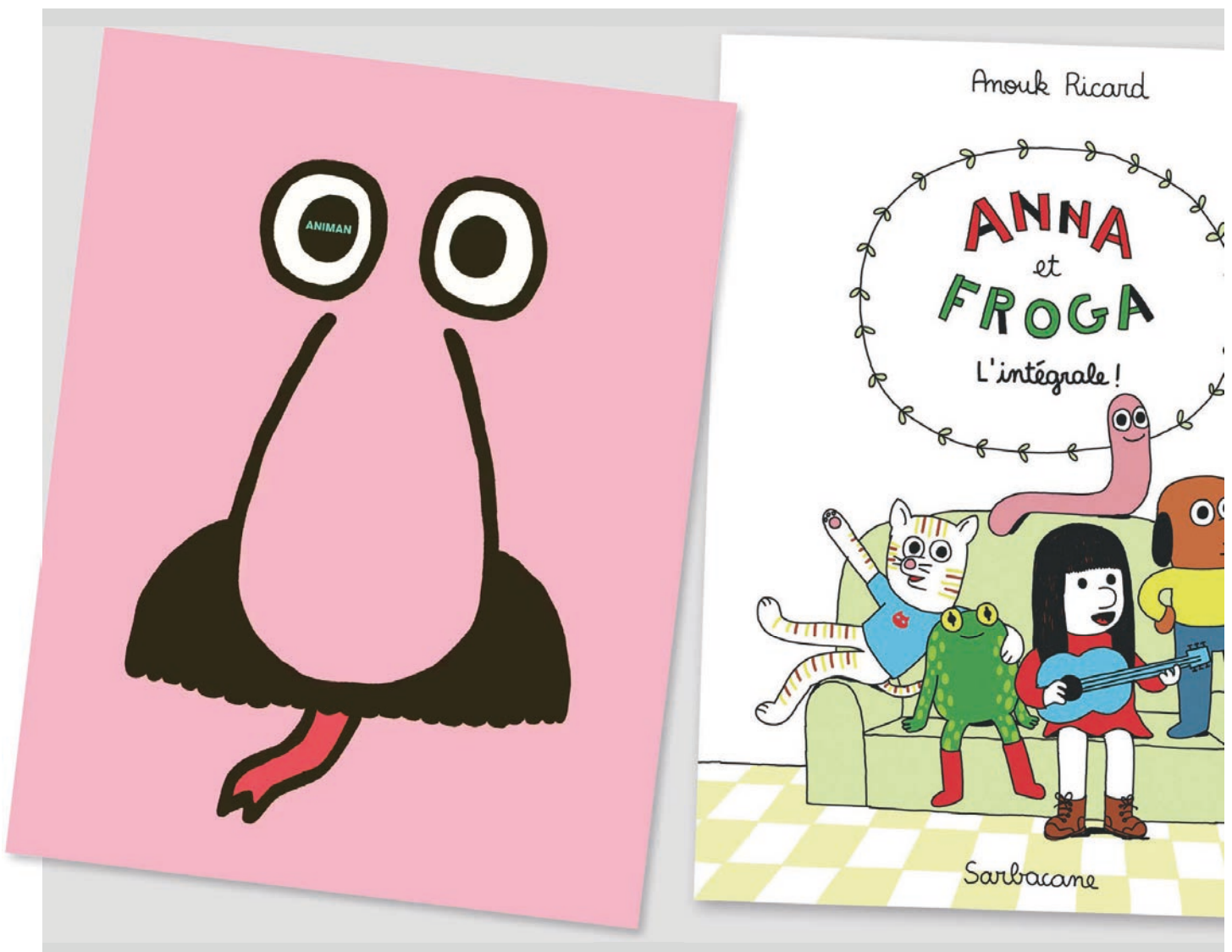
Vitrine de Festival FILMAR en América Latina, novembre 2025 - DO

Infothèque

Accessible pendant les heures d'ouverture de l'arcade, cette infothèque dispose désormais d'un meuble à part entière sur place en complément de l'ordinateur du Poste E, qui centralise les abonnements numériques aux journaux locaux («La Tribune de Genève», «Le Temps», «Le Courrier») et propose, via l'application Apple «Livres», une sélection de magazines et ouvrages culturels en PDF. L'accès n'exige pas d'inscription au Bureau culturel.

En 2025, la collection s'est enrichie de nouveaux titres, comprenant le «Journal des Bains» des Pâquis, les ouvrages «Anna et Frog» et «Animan» d'Anouk Ricard, édités respectivement par Sarbacane et Exemplaïre, «Pour une fraction de seconde» de Guy Delisle aux éditions Delcourt, ainsi qu'un exemplaire du magazine de risographie «La Truite» n°3, publié par l'Atelier Rond Bleu.

Le site web du Bureau culturel genevois propose un abécédaire de liens utiles, régulièrement actualisé, permettant d'explorer des thématiques variées telles que les drones, l'intelligence artificielle, les NFT, les intelligences artificielles ou les espaces sécurisés («Safe space»). La plupart des ressources et les actualités récentes de l'arcade sont diffusées sur Discord, Facebook, Instagram, Mastodon, Bluesky et LinkedIn.



Nouveautés de l'Infothèque du Bureau culturel, livres d'Anouk Ricard

Newsletter & Showcase

Depuis mai 2000, la newsletter des Bureaux culturels est publiée tous les deux mois. À la suite du lancement du nouveau site web en novembre 2022, elle a été adaptée au nouveau design et est désormais rédigée en trois langues : allemand, français et anglais.

Depuis 2013, les cinq Bureaux culturels offrent aux collectifs et aux artistes la possibilité de présenter leur travail sur le site web. Une liste complète est accessible via l'onglet «Exposer». Depuis 2014, chaque arcade sélectionne une nouvelle œuvre environ tous les deux mois, en privilégiant une harmonie avec le rythme de la newsletter.

Artistes invité·e·s en 2025 par le Bureau culturel de Genève :

- Stefano Blumauer – [instagram.com/arno_artiste](https://www.instagram.com/arno_artiste)
- Charley Klein – [youtube.com/@Arianagrandissimo](https://www.youtube.com/@Arianagrandissimo)
- Sebastian Silva – [instagram.com/the.shapefile](https://www.instagram.com/the.shapefile)
- Léo Chedel – [instagram.com/galactickgroover](https://www.instagram.com/galactickgroover)
- Mægmaë – [youtube.com/watch?v=jNM9YzIDpm4](https://www.youtube.com/watch?v=jNM9YzIDpm4)
- Chien Bleu – [instagram.com/chienbleu_officiel](https://www.instagram.com/chienbleu_officiel)
- Ian Bonzon – [instagram.com/ian__bonzon](https://www.instagram.com/ian__bonzon)



Showcase «On va jamais mourir» de Chien Bleu, août 2025 - D0

Actions en faveur des jeunes

En 2025, le pourcentage de personnes inscrites et âgées de 14 à 25 ans s'élève à 24,9% (66 personnes sur 265), contre 30,1% en 2024 (87 personnes sur 289), ce qui représente une baisse de 5,2%, soit une diminution de 21 personnes en valeur absolue.

Bien que toutes les personnes soient accueillies sans distinction d'âge, voici les autres initiatives du Bureau culturel en faveur des jeunes :

- Rabais de 10% offert aux étudiant·e·s de la «SAE Institute Genève» sur présentation de leur carte et promotion annuelle des services et activités du Bureau culturel dans leur école
- Développement de la praticité du matériel de location, de plus en plus compact, high-tech et léger
- Location sur place du Mini Studio pour la création de contenus destinés aux réseaux sociaux ou pour la numérisation en 3D
- Initiations spécifiquement conçues pour les préadolescents, telles que la sculpture 3D avec «Womp», la programmation de jeux vidéo et nouvellement le dessin numérique et des initiations plus générales accessibles dès l'adolescence, proposées sur place ou en ligne, pour explorer les intelligences artificielles génératives, apprendre l'animation 3D, la création de sculptures en réalité augmentée, le montage et le mixage de sons, ainsi que le mapping, avec la possibilité de pratiquer ces techniques sur place
- Organisation d'un karaoké, de marchés créatifs
- Abonnement à «tuto.com», site web proposant une série de tutoriels en français, ainsi qu'à «Fluide Glacial» pour retrouver le sourire facilement en cas d'urgence
- Relais d'informations du Bureau culturel via des agendas culturels locaux et promotion de liens utiles : concours, appels à projets, résidences artistiques, concours et d'autres contenus culturels en ligne, ainsi que des travaux de sa clientèle sur Discord, Facebook, Instagram, Mastodon, Bluesky, LinkedIn et TikTok
- Paiement possible avec TWINT ou diverses cartes bancaires, notamment sans contact
- Vente de clés USB à prix réduits
- Autocollants à prix réduits ou offerts

Développement durable

Le Bureau culturel répond à une demande du Département de la culture et de la transition numérique de la Ville de Genève en récupérant leurs classeurs, couvertures plastiques et cartonnées des dossiers de demande de soutien, qu'il met ensuite gratuitement à disposition. Cette initiative en faveur de l'environnement s'ajoute aux actions quotidiennes menées par le Bureau culturel :

- Tri sélectif des déchets : papier et carton, PET, aluminium, cartouches d'encre et toners, batteries, et déchets organiques
- Utilisation de chiffons et torchons réutilisables
- Recyclage du matériel électronique usagé
- Utilisation de papier recyclé certifié FSC
- Utilisation de produits de nettoyage naturels fabriqués localement à Genève par «Colibrille», lauréat du prix IDDEA 21
- Utilisation d'«Ecosia», un moteur de recherche dont l'utilisation génère la plantation d'arbres depuis 2010 et d'«Euria», l'intelligence artificielle la plus durable au monde proposée par Infomaniak
- Mise en veille ou extinction des appareils électriques non utilisés
- Impression d'affiches et de flyers en risographie avec l'«Atelier Rond bleu» et fabrication de pièces de rechange en impression 3D écologique à base d'amidon de maïs
- Collaboration avec des entreprises locales et regroupement des commandes pour réduire l'empreinte écologique
- Attention portée à éviter la duplication inutile des ressources audiovisuelles et favoriser la mise en réseau des prestataires de services culturels de la région
- Utilisation des services de «Vélo Vert» ou «Rocket Courrier», deux transporteurs genevois de marchandises à vélo
- Collecte de clés USB obsolètes pour le projet «Flash drives for freedom» en Corée du Nord



Perspectives 2026

L'équipe du Bureau culturel poursuit la réalisation de ses objectifs en développant de nouveaux services tout en consolidant ceux existants. Afin d'offrir un accompagnement toujours plus précis et accessible aux publics fréquentant l'arcade, celle-ci propose une médiation centrée sur les mécanismes narratifs à travers l'analyse de films dans le cadre du «CinéClubturel», enrichi d'une déclinaison pour le jeune public, l'encouragement des ressources locales via les «Pages vertes» et la valorisation de la création régionale en fédérant les marchés créatifs du Grand Genève. À cette mission s'associe désormais Migros Genève, qui contribuera à l'évolution du traditionnel Marché créatif de Noël vers un événement plus vaste au M-Parc La Praille, renforçant ainsi le soutien et la visibilité des créateur·ice·s de la région.

En 2026, l'arcade renforce également son rôle formateur en accueillant plus de stagiaires, dans le cadre d'observations de son fonctionnement ou de démarches de réinsertion professionnelle, contribuant ainsi à la transmission des savoir-faire et à l'ouverture à de nouveaux parcours.

L'année 2026 marque les 20 ans du Bureau culturel, une étape importante célébrée par un ensemble d'initiatives originales. Pour l'occasion, l'équipe se lance le défi de proposer 20 nouveautés au cours de l'année, combinant activités inédites, offres spéciales et expériences originales. Parmi elles figurent le développement d'activités pour les jeunes de 6–14 ans, comme des ateliers de création de GIFs animés, de nouvelles explorations autour des intelligences artificielles, un programme de parrainage accompagné de bons cadeaux, ainsi que des offres spécifiques pour les 16–20 ans.

Ce programme anniversaire sera complété par des actions saisonnières et des collaborations créatives, telles que la conception d'autocollants en partenariat avec StickerApp, une fresque participative ou la mise en circulation d'un pin's à l'effigie du cœur numérique de l'arcade, imaginé comme un symbole fédérateur pour les créateur·ice·s de la région.

Dans le cadre de cet anniversaire, le Bureau culturel poursuit et renforce son engagement en faveur de la mise en lumière d'artistes de la région. La création visuelle des vœux ainsi que des produits dérivés a été confiée à la graphiste, illustratrice et motion designer romande Laura Wohlgehaben, alias Laura Low. Son univers, à la fois tendre et empreint d'esthétique kawaii, viendra enrichir l'identité visuelle de cette édition spéciale.

Fort du succès de la séance informative «Soutiens à la création : Ville de Genève», organisée le 18 novembre 2025 et qui a permis à plus d'une quarantaine de participant·e·s d'échanger avec les conseiller·ère·s culturels et de découvrir les dispositifs de soutien existants, l'arcade souhaite vivement co-organiser une nouvelle rencontre de ce type à l'automne 2026. Cette initiative vise à accompagner artistes et structures culturelles dans l'accès aux aides, à favoriser la compréhension des dispositifs et à encourager des projets innovants et inclusifs.

La série «Coup de cœur» se poursuit avec un quatrième portrait consacré à Hideki Sando. Intitulé «Les chevaux sauvages sont des animaux qui n'existent plus à cause de la vie humaine...», ce court métrage, réalisé par Vania Jaikin Miyazaki autour de l'installation de l'artiste aux Bains des Pâquis, illustre l'engagement du Bureau culturel pour la valorisation de démarches artistiques originales et ancrées dans le territoire. La série recherche activement son prochain sujet.

En 2026, le Bureau culturel voit naître en ses murs l'échelle IA «DALIA», présentée lors de la table ronde du 24 mars 2026, en collaboration avec Niels Ackermann, président de l'association Bureau culturel, Alexandre Pugin, représentant de l'agence TWKS et Baptiste Lefebvre, responsable du Bureau culturel, tous trois co-créateurs du projet. Cet outil ouvert et accessible permet de mesurer de manière nuancée la part de l'intelligence artificielle dans tout travail créatif, en évaluant qui trouve l'idée, qui l'exécute et qui juge le résultat, du travail entièrement humain à la création autonome par un système intelligent. «DALIA» réaffirme le rôle central de l'humain tout en apportant transparence et responsabilité dans l'usage de l'IA notamment générative. Elle peut être utilisée aussi bien par des artistes et étudiant·e·s que par des institutions, entreprises ou concours.

L'année 2026 marque un moment à la fois festif et de transition pour le Bureau culturel, avec l'évaluation de la convention 2023-2026 et la préparation de la signature de la nouvelle convention 2027-2030. Ces étapes offrent l'occasion de consolider les acquis accumulés au cours des 20 dernières années et de définir les priorités pour l'avenir. Elles s'inscrivent dans un contexte de transformation numérique accélérée, qui appelle à renforcer une utilisation souveraine, éthique et responsable des nouvelles technologies, au service des missions culturelles, de l'autonomie des acteurs et actrices, ainsi que du respect de l'ensemble des publics.

Dans ce contexte, le comité et l'équipe du Bureau culturel, au nom de ses 5'300 utilisateur·rice·s, expriment leur gratitude envers leurs partenaires fidèles. Grâce à leur engagement constant, l'arcade poursuit son rôle essentiel d'accompagnement et d'appui logistique, en favorisant la création, l'expérimentation et les rencontres entre créateur·ice·s de tous âges et de tous horizons.



Vue en entrant dans l'arcade - D0

Remerciements spéciaux

Le Bureau culturel exprime sa profonde reconnaissance à Jean-Fred Bourquin pour les dix-huit années d'engagement qu'il a consacrées à son développement. Par son regard attentif, son exigence et son soutien constant — à la fois humain et concret — il a accompagné avec conviction les missions du Bureau culturel et contribué à en faire un outil précieux au service des artistes. Cet hommage souligne la valeur de l'empreinte qu'il laisse dans l'histoire de l'arcade. Les remerciements les plus sincères lui sont adressés, accompagnés de vœux chaleureux pour la suite, en espérant que de beaux projets d'écriture et de voyage continueront de nourrir son parcours.


Comptes

Selon les termes de la Convention,
le bilan des comptes est envoyé au 30 avril 2026
avec le rapport annuel et les comptes audités.

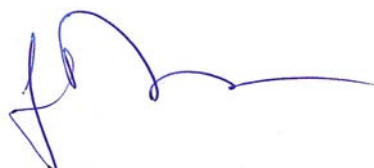
Signatures

Genève, le 22 avril 2026

Niels Ackermann
Président de l'Association Bureau culturel
depuis le 11 juin 2025



Axel Roduit
Membre du comité
depuis le 7 avril 2022



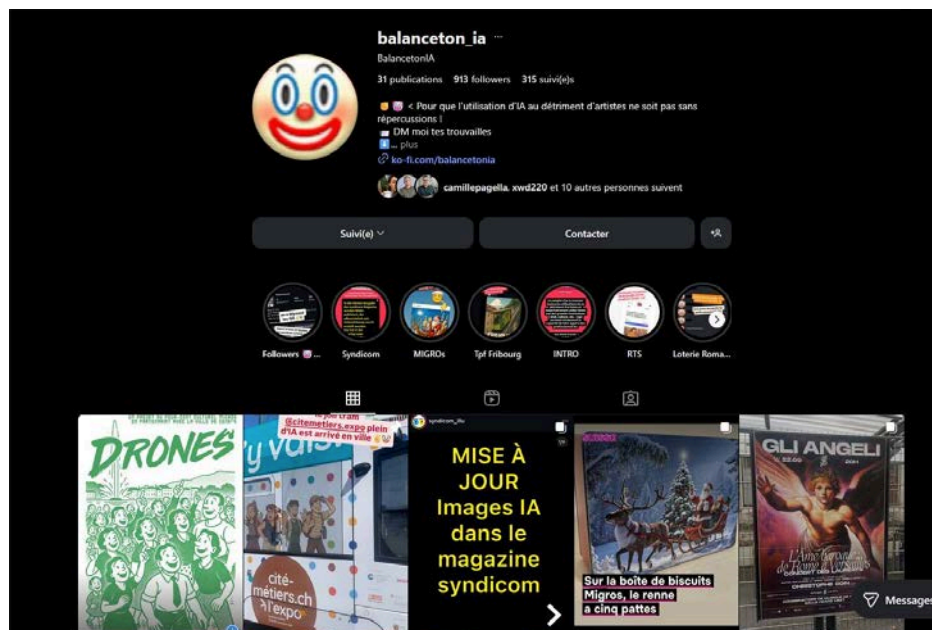
Annexes

Presse	p. 43
Vidéos	p. 47
Plateforme	p. 48
Supports	p. 49
Comptabilité	p. 54
Comptes 2025 audités	p. 54
Tableau de bord	p. 61
Budget 2023-2030	p. 63

LE TEMPS

«Balance ton IA» sur Instagram: «Il y a un ras-le-bol croissant chez les artistes»


Le compte @balanceton_ia recense les images générées avec l'aide d'un logiciel tel que ChatGPT. Le Bureau culturel genevois et Syndicom ont notamment été pointés du doigt récemment. La démarche ne laisse pas indifférent



 Grégoire Barbey

Publié le 12 novembre 2025 à 15:09. / Modifié le 12 novembre 2025 à 18:04.
🕒 4 min. de lecture

 PARTAGER  LIRE PLUS TARD  OFFRIR L'ARTICLE

Résumé en 20 secondes 

Une boîte de biscuits de Noël vendue par Migros illustrée avec un renne doté de cinq pattes. Des affiches de votation, une couverture de magazine ou encore une publicité pour la Cité des métiers à Genève qui partagent toutes un style visuel identique. Ces différents exemples ont deux points communs: ils ont tous impliqué le recours à l'intelligence artificielle générative, et ont été pointés du doigt sur Instagram par le compte @balanceton_ia.

Le slogan de ce dernier est clair: «Pour que l'utilisation de l'IA au détriment d'artistes ne soit pas sans répercussions». Créé début septembre, ce compte est désormais suivi par plus de 900 utilisateurs. Il a attiré l'attention sur près d'une trentaine d'images qui, de son point de vue, auraient été créées avec le concours de l'intelligence artificielle générative. La personne à l'origine de la démarche, qui souhaite garder l'anonymat, a par ailleurs choisi l'émoji clown comme photo de profil.

Des dénonciations qui font réagir

BalancetonIA a par exemple dénoncé la couverture du magazine *Syndicom* du mois de septembre 2025. L'illustration représente des travailleurs coincés dans une roue de hamster, avec un titre évocateur: «Quel sens au travail?» Ce qui indigné la personne qui gère ce compte sur Instagram? Le fait que l'image ait été créée avec l'aide d'un logiciel d'intelligence artificielle générative, justement.

BalancetonIA a aussi signalé un visuel publié sur Instagram par le Bureau culturel genevois pour promouvoir une conférence sur les drones. Cette dernière est soutenue par le Pour-cent culturel Migros Genève et la ville de Genève, avec la participation de la Loterie Romande. Or, le visuel en question a lui aussi été généré par IA. «J'ai découvert cette polémique pile en arrivant à la présidence du Bureau culturel et je trouve qu'elle soulève des questions importantes», réagit le photojournaliste Niels Ackermann, sollicité par *Le Temps*. Celui-ci précise que ce visuel ne peut pas être assimilé à une forme de dumping dans la mesure où il a été fait en interne par un graphiste et n'a privé aucun artiste de mandat, car il aurait été réalisé dans les mêmes conditions sans l'intervention de l'IA.



Capture d'écran de la publication Instagram de BalancetonIA consacrée à un visuel diffusé par le Bureau culturel genevois.

«Parmi les objectifs que nous nous sommes fixés pour démarrer l'année des 20 ans du Bureau culturel, nous voulons entamer une réflexion collective sur ce que l'industrie créative peut tirer de bon de ces évolutions technologiques et comment protéger ses acteurs de leurs aspects négatifs», indique-t-il. Celui-ci estime que le milieu se trouve actuellement dans une phase d'apprentissage face à l'essor de l'intelligence artificielle générative. «J'aimerais réunir autour d'une table les différents points de vue pour trouver, dans le calme et le respect, des solutions intelligentes, en espérant qu'elles puissent faire école, notamment auprès des clients de ces créatifs», conclut Niels Ackermann. Cette discussion, en cours de préparation, se tiendra le 10 février 2026.

Une confrontation indispensable

Le Temps s'est entretenu avec BalancetonIA. La personne derrière ce compte souhaitant rester anonyme, les échanges ont eu lieu par écrit. «J'ai récemment commencé à apercevoir de plus en plus de créations en tout genre générées par IA, et cela m'indigne profondément, en particulier lorsque cela provient d'institutions culturelles et/ou subventionnées», explique-t-elle. Elle dit sentir «un ras-le-bol croissant chez de nombreux acteurs de la scène culturelle genevoise». La création d'un compte «permettant de faire entendre ces voix et cette indignation s'est rapidement révélée comme une nécessité».

BalancetonIA estime que l'utilisation de l'intelligence artificielle générative par des institutions subventionnées ou étatiques est une «manière lente et déguisée d'étouffer un vivier de création local formidable, composé de photographes, comédiens et illustrateurs notamment». Cette personne s'inquiète donc que des possibilités de gains soient retirées à ces artistes, contribuant ainsi à réduire à néant la richesse et la pluralité qu'amène la création.

L'illustratrice lausannoise Dora Formica, qui collabore aussi avec *Le Temps*, salue pour sa part cette démarche. «J'essaie moi-même d'alerter sur les dangers liés à l'utilisation de l'IA générative, notamment à travers ma bande dessinée *Certifié humain*, mais je ne peux pas interpeller moi-même les institutions directement car cela me mettrait en porte-à-faux avec de potentiels mandants», explique-t-elle.

L'artiste considère que cette confrontation est indispensable. «Cette utilisation de l'IA générative n'est pas toujours réfléchie, et pourtant elle a des conséquences», souligne-t-elle. Dora Formica estime nécessaire de continuer à «débanaliser l'acte de créer avec l'IA générative» pour que cela n'entre pas dans les mœurs et cesse d'être débattu.

Pas tout noir et tout blanc

De son côté, Niels Ackermann «ne croit pas à une lecture en noir et blanc de cette question». Il en est convaincu: «Qu'on l'aime ou pas, l'IA générative est là et va être utilisée. Parfois de manière honnête et respectueuse, parfois pas. C'est à nous, tous ensemble, de voir quels usages sont considérés comme «respectueux» et lesquels sont nuisibles.»

Julien de Preux, illustrateur genevois connu sous le pseudonyme de PanpanCucul, ne s'oppose pas fondamentalement à l'utilisation de l'IA générative. Il a lui-même testé cette technologie dans son travail, notamment pour créer des maquettes de présentations dans le domaine de la publicité. «Ce qui compte, c'est la façon dont elle est utilisée», précise-t-il.

L'artiste s'inquiète en revanche qu'elle soit employée par facilité et par appât du gain, contribuant à priver les professionnels du secteur de revenus. «Lorsque je vois des visuels générés par IA utilisés par des institutions qui reçoivent des subventions publiques, cela m'étonne, explique-t-il. Je pense que leur rôle est de soutenir les artistes et de favoriser la diversité.»



Color My Geneva

Marchés de Noël créatifs à Genève

Exit les marchés de Noël traditionnels ! Cette année, Genève met à l'honneur la créativité locale avec une série de marchés de Noël pas comme les autres, où l'artisanat rencontre l'inspiration.



Marché de Noël au Bureau Culturel – 6 & 7 décembre

Situé au cœur des Pâquis, le Bureau culturel est un lieu d'échanges bien connu des artistes et porteurs de projets genevois. Cette association soutient la création locale en mettant à disposition du matériel, des espaces et des conseils accessibles à toutes et tous. À l'approche des fêtes, elle ouvre ses portes pour un marché de Noël convivial, réunissant artisans, créateurs et petites structures artistiques de la région. Entre objets faits main, éditions indépendantes et rencontres chaleureuses, l'événement incarne l'esprit solidaire et créatif qui anime le Bureau culturel tout au long de l'année.

Bureau Culturel

Rue de Berne 63

1201 Genève

10:00-17:00

Vidéos



Série de quatre podcasts vidéo «TOPO» réalisée par Ex&Co, service de production audiovisuelle de la Fondation Clair Bois, co-présentée par Yvan Pellat, qui y partage également son expertise en tant que conseiller technique au sein de l'équipe du Bureau culturel, Genève. Série diffusée fin 2024.



TOPO Episode 5 - L'insertion professionnelle / Chapitre 1 : quelle évolution ?

302 vues · il y a 1 an

Clair Bois

Avec nos invités nous abordons la thématique de l'évolution de l'insertion professionnelle depuis ces dernières années.

Sous-titres

<https://youtu.be/UcvpeMjYuiE>



TOPO Episode 5 - L'insertion professionnelle / Chapitre 2 : stages, formations et job coaching

173 vues · il y a 1 an

Clair Bois

Dans ce chapitre, nous explorons les étapes clés pour accompagner des personnes en quête de réintégration sur le premier ...

Sous-titres

<https://youtu.be/Oms4qnWbhYI>



TOPO Episode 5 - L'insertion professionnelle / Chapitre 3 : quelle valorisation ?

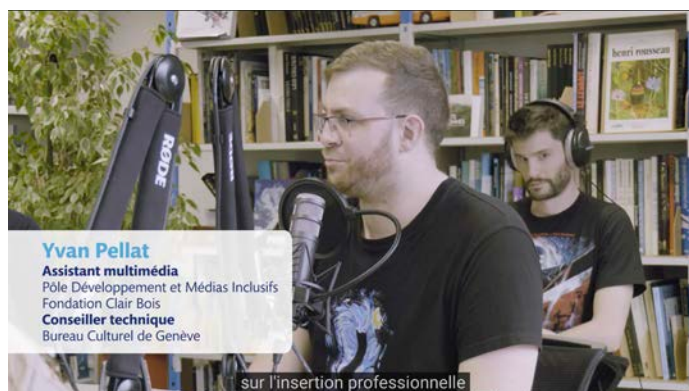
169 vues · il y a 1 an

Clair Bois

Valorisation du travail des personnes en situation de handicap Dans cet épisode, TOPO explore un sujet central : la valorisation ...

Sous-titres

https://youtu.be/5OJKG2Kf_yQ



Série de quatre podcasts vidéo «TOPO», fin 2024

<https://youtu.be/oE8ioV01Ec>

Plateforme

Baptiste Lefebvre, responsable du Bureau culturel, a été invité à figurer sur l'Explorateur de diversité du Pour-cent culturel Migros. Cette plateforme met en lumière des personnes engagées pour la diversité et l'inclusivité, et permet à Baptiste de partager son travail de soutien aux artistes, d'organisation d'initiations et de promotion de projets culturels ouverts à tou·tes.

The screenshot shows a user profile on the 'Explorateur de diversité' platform. At the top left is the 'MIGROS Engagement' logo. On the right, there are links for 'Newsletter', 'FR', and 'Connexion'. Below these are navigation links: 'Stories et projets', 'Subvention', and 'À propos de nous'. The profile card for Baptiste Lefebvre features a purple header with the text 'Vielfaltsfinder Die Plattform für gelebte Vielfalt'. The name 'Baptiste Lefebvre (il/lui)' is followed by the title 'Responsable du Bureau culturel, Genève'. The 'Profil' section lists 'Langues' (Français, Anglais, Langue de signes française) and 'Régions' (Région du lac Léman). 'Thèmes principaux' include 'Égalité', 'Situation de handicap', and 'Diversité'. The 'Profil professionnel' section lists four main objectives: Inclusivité, Créativité, Soutien, and Pédagogie. It also details how he can help with artistic projects, inclusivity, and ethical exploration. A motivational quote states: '«Je m'efforce de créer un espace inclusif et accueillant au Bureau culturel de Genève, en soutenant les artistes et en organisant des initiations sur des thèmes variés.»'. The 'Moyens de contact' section provides the website 'www.bureauculturel.ch/ge/' and LinkedIn profile. A 'Formulaire de contact' section includes a 'Contact' button.

The footer features the 'MIGROS Engagement' logo on the left and a 'Demander un soutien' button on the right. Below these are three smaller logos: 'MIGROS Pour-cent culturel', 'MIGROS Fonds pionnier', and 'MIGROS Fonds de soutien'. At the bottom, there are four navigation links: 'À propos de nous', 'Contact et aide', 'Inspiration', and 'Offre'.

Explorateur de diversité du Pour-cent culturel Migros, depuis mai 2025

Supports



Supports

Mardi
09.09.25
à 19h

GRATUIT
Bureau culturel
Rue de Berne 63
1201 Geneve



Tout ce que vous avez
toujours voulu savoir sur les
sans oser le demander !

DRONES

NICOLAS KESTENS

Spécialiste de l'aviation et des drones
Office fédéral de l'aviation civile (OFAC)
Division Sécurité technique (ST)
Section Systèmes d'aéronefs
sans équipages à bord (UAS)

Intervenant·e·s:

BSDA

Brigade de Sûreté du Domaine Aérien
République et canton de Genève
Département des institutions
et du numérique (DIN)
Police Cantonale

JAN-MATHIEU DONNIER

CEO de GlobalVision Communication



Schweizerische Eidgenossenschaft
Confédération suisse
Confederazione Svizzera
Confederaziun svizra

Office fédéral de l'aviation civile OFAC



REPUBLIQUE
ET CANTON
DE GENEVE

POST TENERIAS LIII

globalvision
communication

Imprimé par l'Atelier Rond Bleu
Ne pas jeter sur la voie publique

Supports

UN PROJET DU POUR-CENT CULTUREL MIGROS
EN PARTENARIAT AVEC LA VILLE DE GENEVE

26.09.25

LA VILLE EST A VOUS

KARAOKE

Avec Amal Alpha

18H - 21H

27-28.09.25

AU BUREAU CULTUREL GENEVE

**MARCHE
CREATIF**

Avec Ben
PanPan Cucul
Rond Bleu

10H - 17H

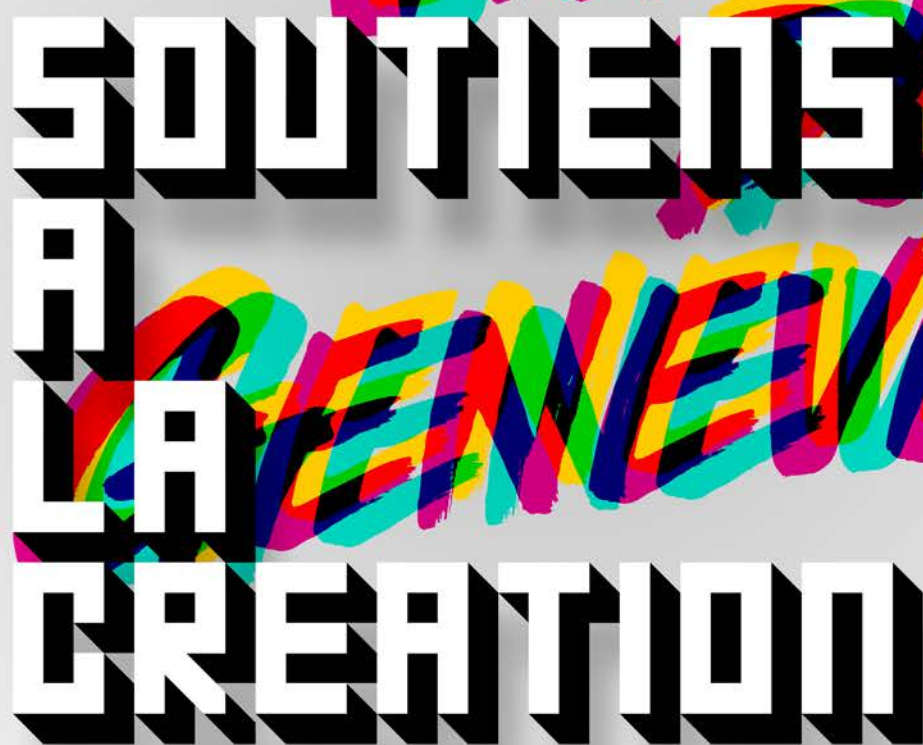


Les Pâquis
sont
à la rue

Supports

LE BUREAU CULTUREL EST FINANCÉ
PAR LE POUR-CENT CULTUREL MIGROS
EN PARTENARIAT AVEC LA VILLE DE GENEVE

18.11.2025 Entrée libre
19:00–21:00 Gratuit



SOUTIENS A LA CREATION

INTERVENANT-E-S

Sophie Sallin, conseillère culturelle
en charge du cinéma et de la création numérique

Jakob Graf, conseiller culturel
en charge des musiques actuelles

Simon Gauthier, gestionnaire de subvention

Mehdi Ghennoune, gestionnaire de subvention

Supports



BUREAU
CULTUREL
GENEVE

MARCHÉS CRÉATIFS

AGENDA : MARCHÉS DE NÖEL
SUR LE GRAND GENÈVE

26 – 29.11.25

Marché de Noël de l'AHVM

29.11.25

MottattoM

4 – 7.12.25

CNDMA

6 – 7.12.25

Ancienne Poste des Charmilles & Bureau culturel

12 – 13.12.25

Renfile Plan-les-Ouates

13.12.25

Comédie de Genève & Maison des Arts du Grütli

11 – 14.12.25

Quartier de Rive à Nyon

13 – 14.12.25

Salle communale d'Onex & Espace Dukat

17.12.25

Devant la mairie de Plan-les-Ouates

Relais média :



CAMPAGNE OFFERTE PAR LE BUREAU CULTUREL
UN PROJET DU POUR-CENT CULTUREL MIGROS
EN PARTENARIAT AVEC LA VILLE DE GENEVE

Tableau de bord 1/2, ASSOCIATION BUREAU CULTUREL, Genève

Statistiques 2022	2023	2024	2025	2026
-------------------	------	------	------	------

Indicateurs personnel

Personnel administratif et technique (PAT)	Nombre de postes PAT fixes en équivalent plein temps (40h/semaine)	2,10	2,18	2,37	2,22	
	Nombre de personnes	5	6*	6*	5	
Stagiaires insertion	Nombre de jours	0	2	2	2	
	Nombre de personnes	0	1	1	1	
Mandats à durée déterminée (y c. initiations, ateliers et séances informatives)	Nombre d'heures	70	101	88	61	
	Nombre de personnes	13	14	16	12	

*La sixième personne a partiellement assuré un remplacement d'une collègue en congés sabbatique entre le 1er mai 2023 et le 29 février 2024.

Indicateurs financiers

Salaires PAT	Total salaires + charges sociales		176 099	201 392	175 093	
Charges de fonctionnement	Honoraires, loyer, entretien, assurances, publicité, etc.		69 025	73 752	71 215	
Charges d'activité	Achat et entretien matériel, fournitures, photocopies, etc.		108 193	78 971	68 428	
Total des charges	Total des charges y.c. prestations en nature		382 766	354 215	314 736	
	Total charges hors prestations en nature		350 462	321 911	282 432	
Recettes liées à l'activité	Recettes sur location, vente de matériel et formations		160 396	160 337	120 175	
Subventions Migros	Subventions Migros Genève		50 000	50 000	50 000	
	Subventions de la Fédération des coopératives Migros		50 000	50 000	50 000	
Subventions des collectivités publiques: Ville de Genève et Fonds de régulation (fdr) Ex-État de Genève (LRT)	Subvention Ville y c. subvention en nature + Fonds de régulation (fdr)		92 304	93 504	93 504	
	Subvention Ville hors subvention en nature + Fonds de régulation (fdr)		60 000	61 200	61 200	
Dons et autres sources de financement	Dons + autres subventions publiques et privées		0	0	0	
Total des produits	Total des produits y.c. subventions en nature		352 700	353 841	313 679	
	Total des produits hors subventions en nature		320 396	321 537	281 375	
Résultat d'exploitation	Résultat net		-30 067	-375	-1 057	

Voir plan financier

Tableau de bord 2/2, ASSOCIATION BUREAU CULTUREL, Genève

Statistiques 2022	2023	2024	2025	2026
-------------------	------	------	------	------

Ratios

Part d'autofinancement	(Recettes liées à l'activité) / total des produits	35,1%	45,5%	45,3%	38,3%	
Part des subventions Ville de Genève	(Subventions Ville + fdr + subv. en nature) / total des produits y c. subventions en nature	31,0%	26,2%	26,4%	29,8%	
	(Subventions Ville + fdr) / total des produits hors subventions en nature	22,8%	18,7%	19,0%	21,8%	
Part des subventions Migros	Subventions Migros / total des produits	33,9%	28,4%	28,3%	31,9%	
Part de financement autre	(Dons + autres subv. publiques et privées) / total des produits	0,0%	0,0%	0,0%	0,0%	
Part des charges de personnel	Salaires PAT / total des charges	55,6%	46,0%	56,9%	55,6%	
Part des charges de fonctionnement	Charges de fonctionnement / total des charges	24,3%	18,0%	20,8%	22,6%	
Part des charges d'activité	Charges d'activité / total des charges	40,4%	28,3%	22,3%	21,7%	

Réalisation des objectifs

		Valeurs cibles	2023	2024	2025	2026
Objectif 1 : Proposer un espace de travail et offrir un soutien logistique aux artistes, actrices et acteurs de la culture						
Utilisation du Bureau	Nombre d'utilisations du Bureau, sur place	1 500	1 633	2 266	2 353	
Objectif 2 : Proposer des locations abordables de matériel performant audiovisuel et informatique						
Locations extérieures	Nombre de locataires	500	530	608	570*	
	Nombre de locations extérieures	1 000	1 196	1 325	1 238	
Objectif 3 : Organiser des séances informatives, des ateliers						
Évènements	Nombre d'évènements	4	4	10	10	
	Nombre d'auditrices et d'auditeurs (en présentiel)	100	342	363	214	
	Nombre d'auditrices et d'auditeurs (en ligne)	1 000	335	2 005	0	
Objectif 4 : Proposer des initiations sur les outils et logiciels disponibles au Bureau culturel						
Initiations	Nombre d'initiations réalisées	15	28	22	17	
	Nombre de participantes et participants	100	188	176	137	

*En extrapolant la valeur en fonction du ratio de 2024, nous estimons ce nombre à 570 (donnée non précise à cause d'un changement de base de données)

Budget 2023-2030, ASSOCIATION BUREAU CULTUREL, Genève

Version du 02/04/2026	BUDGET 2023-2026					BUDGET 2027-2030			
	Bilan 2023	Bilan 2024	Budget 2025 revu 10.2025	Bilan 2025	Budget 2026 revu 04.2026	Budget 2027 revu 04.2026	Budget 2028 revu 04.2026	Budget 2029 revu 04.2026	Budget 2030 revu 04.2026
Charges									
Salaires									
Salaires bruts	154 402	175 127	149 273	151 317	151 214	153 179	153 179	155 000	155 000
Charges sociales	21 696	26 266	20 976	23 776	21 248	21 525	21 525	21 780	21 780
Primes	0	0	0	0	0	0	0	0	0
Sous-total	176 099	201 392	170 249	175 093	172 462	174 704	174 704	176 780	176 780
Fonctionnement général									
Loyer	32 304	32 304	32 304	32 304	33 048	33 048	33 048	33 048	33 048
Charges et entretien locaux (Ménage)	6 667	7 971	7 500	8 739	9 000	9 000	9 000	9 000	9 000
Charges et entretien locaux (SIG)	1 063	1 217	1 300	1 476	1 500	1 500	1 500	1 500	1 500
Sécurité et surveillance	1 140	1 607	1 100	1 144	1 100	1 600	1 100	1 100	1 600
Assurances	2 931	3 536	4 000	3 423	4 000	4 000	4 000	4 000	4 000
Frais de téléphone (et internet)	1 755	1 750	2 000	1 749	2 000	2 000	2 000	2 000	2 000
Frais de port et affranchissement	1 212	32	1 600	628	1 200	1 200	1 200	1 200	1 200
Fournitures de bureau et frais généraux	4 975	4 444	4 000	2 321	4 000	4 000	4 000	4 000	4 000
Frais informatiques (logiciels)	6 970	6 709	8 000	8 642	8 000	8 000	8 000	8 000	8 000
Taxes diverses	529	576	1 000	1 072	1 000	1 000	1 000	1 000	1 000
Honoraires comptabilité	4 800	4 800	4 800	4 800	4 800	4 800	4 800	4 800	4 800
Honoraires révision	2 154	2 162	2 162	2 162	2 300	2 162	2 162	2 162	2 162
Frais de représentation, déplacements	2 525	3 018	2 000	2 732	2 000	2 000	2 000	2 000	2 000
Frais de médiation		3 627	0	0	0	0	0	0	0
Sous-total	69 025	73 752	71 766	71 191	73 948	74 310	73 810	73 810	74 310
Charge d'activité									
Amortissements	33 467	26 092	31 000	23 742	23 000	25 000	27 000	27 000	29 000
Achat, réparation et entretien matériel	42 451	25 834	18 000	20 919	20 000	20 000	20 000	20 000	20 000
Publicité et annonces	9 508	7 008	6 000	7 082	10 000	6 000	6 000	6 000	6 000
Frais d'événements	13 601	9 471	15 000	7 121	15 000	15 000	15 000	15 000	15 000
Impressions et photocopies	7 193	7 423	6 200	6 049	6 000	6 000	6 000	6 000	6 000
Abonnements journaux et revues, livres	1 049	1 366	1 100	1 241	1 100	1 100	1 100	1 100	1 100
Frais de cafétéria	731	1 590	1 200	2 247	1 600	1 200	1 200	1 200	1 200
Charges financières	11	0	100	4	100	100	100	100	100
Frais de banque	183	187	200	24	200	200	200	200	200
Sous-total	108 193	78 971	78 800	68 428	77 000	74 600	76 600	76 600	78 600
Divers, imprévus et bons cadeaux	462	100	1 000	0	1 000	1 000	1 000	1 000	1 000
Attribution provisions sur débiteur douteux	29 900	0	0	0	0	0	0	0	0
Autre bénéfice/perte	0	0	0	0	0	0	0	0	0
Exceptionnel hors période	-913	0	0	0	0	0	0	0	0
Subvention restituée	0	0	0	0	0	0	0	0	0
Total charges	382 766	354 215	321 815	314 712	324 410	324 614	326 114	328 190	330 690
Produits									
Recettes (location, vente et initiation)	160 396	160 337	129 000	120 175	130 000	130 360	131 860	133 940	136 450
Partenaires Convention									
Subvention Société coopérative Migros Genève, Service culturel	50 000	50 000	50 000	50 000	50 000	50 000	50 000	50 000	50 000
Fédération des coopératives Migros, Pour-cent culturel Migros	50 000	50 000	50 000	50 000	50 000	50 000	50 000	50 000	50 000
Subvention Ville de Genève, Département de la culture et de la transition numérique. Ex-État de Genève (LRT) (+2% dès 2024)	30 000	30 600	30 600	30 600	30 600	30 600	30 600	30 600	30 600
Subvention Ville de Genève, Département de la culture et de la transition numérique (+2% dès 2024)	30 000	30 600	30 600	30 600	30 600	30 600	30 600	30 600	30 600
Loyer de l'arcade, financé par la Ville de Genève, Département de la culture et de la transition numérique (depuis 2017)	32 304	32 304	32 304	32 304	33 048	33 048	33 048	33 048	33 048
Sous-total	192 304	193 504	193 504	193 504	194 248	194 248	194 248	194 248	194 248
Indemnisation (COVID) État de Genève, Département de la cohésion sociale	0	0	0	0	0	0	0	0	0
Indemnisation (COVID) Office cantonal de l'emploi de l'État de Genève (RHT)	0	0	0	0	0	0	0	0	0
Soutiens de fondations (Wilsdorf, Loterie Romande, etc.); subventions indirectes	0	0	0	0	0	0	0	0	0
Total produits	352 700	353 841	322 504	313 679	324 248	324 608	326 108	328 188	330 698
Résultat	-30 067	-375	689	-1 033	-162	-6	-6	-2	8



BUREAU CULTUREL
RUE DE BERNE 63
1201 GENEVE
022 732 72 01
BUREAUCULTUREL.CH/GE