



evolution wireless G4 Serie 100

Bedienungsanleitung

Sennheiser electronic GmbH & Co. KG

SENNHEISER

Am Labor 1, 30900 Wedemark, Germany, www.sennheiser.com
ew 100 G4 - v2.0



Übersicht 6

Produkte der Serie ew 100 G4 7

Stationärer Empfänger EM 100 G4 8

Handsender SKM 100 G4 9

Taschensender SK 100 G4 10

Zubehör 11

Mikrofone und Kabel 12

Mikrofonmodule 12

Headset- und Lavaliermikrofone 12

Line-/Instrumentenkabel 13

Akku und Ladegerät 14

Akku BA 2015 14

Ladegerät L 2015 14

Ladeadapter LA 2 15

Zubehör für die Rackmontage 16

Rackmontage-Set GA 3 16

Antennen-Frontmontageset AM 2 16

Antennen und Zubehör 17

Rundstrahler 17

Richtantennen 17

Antennen-Splitter 17

Antennenverstärker 17

Antennenkabel 17

Weiteres Zubehör 18

Farbkennzeichnungssatz 18

Mikrofonklemme 18

Das Kanalbanksystem 19

Geräte der Serie ew 100 G4 installieren und in Betrieb nehmen 20

EM 100 G4 installieren 21

Anschlüsse auf der Geräterückseite 21

Produktübersicht Rückseite **EM 100 G4 21**

EM 100 G4 mit dem Stromnetz verbinden/vom Stromnetz trennen 22

Ein Datennetzwerk herstellen 23

Multikanalanlage mit mehr als 12 Empfängern einrichten 24

Audiosignale ausgeben 25

Antennen anschließen 26

EM 100 G4 in ein Rack einbauen 27

Einen einzelnen Empfänger in ein Rack einbauen 28

Zwei Empfänger nebeneinander in ein Rack einbauen 29

SKM 100 G4 installieren 30

Batterien/Akkus einsetzen und entnehmen 31

Batteriezustand 32

Mikrofonmodul wechseln 33

Farbring wechseln 34

SK 100 G4 installieren 35

Batterien/Akkus einsetzen und entnehmen 36



Batteriezustand	37
Ein Mikrofon an den SK 100 G4 anschließen	38
Ein Instrument oder eine Line-Quelle an den SK 100 G4 anschließen	39
Taschensender an der Kleidung befestigen	40
ASA 214 installieren	41
Anschlüsse auf der Geräterückseite	42
Produktübersicht Rückseite ASA 214	42
ASA 214 mit dem Stromnetz verbinden/vom Stromnetz trennen	43
Empfänger an den ASA 214 anschließen	44
Antennen anschließen	46
Abgesetzte Antennen anschließen	46
Stabantennen anschließen	46
Information zu Antennenverstärkern und Kabellängen	47
Multikanalanlagen einrichten	49
Option 1: Zwei Antennen versorgen eine 4-Kanal-Anlage	49
Option 2: Zwei 4-Kanal-Anlagen werden zusammengeschaltet	50
Option 3: Zwei Antennen versorgen eine 8-Kanal-Anlage	50
ASA 214 in ein Rack einbauen	51
Einen einzelnen Antennen-Splitter in ein Rack einbauen	52
Zwei Antennen-Splitter nebeneinander in ein Rack einbauen	54
Geräte der Serie ew 100 G4 bedienen	55
EM 100 G4 bedienen	57
Bedienelemente auf der Vorderseite	57
Produktübersicht Vorderseite EM 100 G4	57
EM 100 G4 ein- und ausschalten	58
Audioausgang stummschalten	59
Tastensperre	60
Anzeigen im Display des EM 100 G4	61
Tasten zur Navigation durch das Menü	61
Home Screen	63
Standardanzeige Empfängerparameter	63
Standardanzeige Soundcheck	64
RF Min	64
RF Max	65
AF Max	65
Standardanzeige Guitar Tuner	65
Einstellungsmöglichkeiten im Menü	66
Menüstruktur	67
Menüpunkt Squelch	68
Menüpunkt Easy Setup	70
Scan New List	70
Current List	71
Reset	71
Multikanal-Frequenzsetup durchführen	71



Multikanalanlage mit mehr als 12 Empfängern einrichten 73

Menüpunkt Frequency Preset 74

Menüpunkt Name 75

Menüpunkt AF Out 76

Menüpunkt Equalizer 77

Menüpunkt Auto Lock 78

Menüpunkt Advanced 79

Menüpunkt Advanced -> Tune 80

Nur die Frequenz einstellen 80

Kanal und Frequenz einstellen 80

Menüpunkt Advanced -> Guitar Tuner 81

Menüpunkt Advanced -> Pilot Tone 81

Menüpunkt Advanced -> LCD Contrast 82

Menüpunkt Advanced -> Reset 82

Menüpunkt Advanced -> Software Revision 82

SKM 100 G4 bedienen 83

Bedienelemente des Handsenders SKM 100 G4 83

Handsender SKM 100 G4 ein- und ausschalten 84

Handsender stummschalten (AF Mute) 85

SKM 100 G4 85

SKM 100 G4-S 85

Funksignal deaktivieren (RF Mute) 86

Tastensperre 87

Anzeigen im Display des Handsenders SKM 100 G4 88

Eine Standardanzeige auswählen 89

Tasten zur Navigation durch das Menü des SKM 100 G4 90

Navigation durch das Menü 90

Änderungen in einem Menüpunkt vornehmen 90

Einstellungsmöglichkeiten im Menü 91

Menüpunkt Sensitivity 92

Menüpunkt Frequency Preset 93

Menüpunkt Name 93

Menüpunkt Auto Lock 94

Menüpunkt Advanced 95

Menüpunkt Advanced > Tune 96

Nur die Frequenz einstellen 96

Kanal und Frequenz einstellen 96

Menüpunkt Advanced > Mute Mode (nur SKM 100 G4-S) 97

Menüpunkt Advanced > Pilot Tone 97

Menüpunkt Advanced > LCD Contrast 97

Menüpunkt Advanced > Reset 98

Menüpunkt Advanced > Software Revision 98

SK 100 G4 bedienen 99

Bedienelemente des Taschensenders SK 100 G4 99

Taschensender SK 100 G4 ein- und ausschalten 100

Taschensender stummschalten (AF Mute) 101

Funksignal deaktivieren (RF Mute) 102

Funksignal mit dem Stummschalter **MUTE** deaktivieren



102	
Funksignal mit der Taste ON/OFF deaktivieren	104
Tastensperre	105
Anzeigen im Display des Taschensenders SK 100 G4	106
Eine Standardanzeige auswählen	107
Tasten zur Navigation durch das Menü des SK 100 G4	108
Navigation durch das Menü	108
Änderungen in einem Menüpunkt vornehmen	108
Einstellungsmöglichkeiten im Menü	109
Menüpunkt Sensitivity	110
Menüpunkt Frequency Preset	110
Menüpunkt Name	111
Menüpunkt Auto Lock	111
Menüpunkt Advanced	112
Menüpunkt Advanced > Tune	113
Nur die Frequenz einstellen	113
Kanal und Frequenz einstellen	113
Menüpunkt Advanced > Mute Mode	114
Menüpunkt Advanced > Cable Emulation	114
Menüpunkt Advanced > Pilot Tone	115
Menüpunkt Advanced > LCD Contrast	115
Menüpunkt Advanced > Reset	115
Menüpunkt Advanced > Software Revision	115
Funkverbindung herstellen	116
Einstellhinweise	116
Geräte synchronisieren	117
ASA 214 bedienen	119
Bedienelemente auf der Vorderseite	119
ASA 214 ein- und ausschalten	120
Übersicht	121
Produktvarianten	122
Produktvarianten EM 100 G4	122
Hergestellt in Deutschland	122
Hergestellt in den USA	122
Produktvarianten SKM 100 G4	123
Hergestellt in Deutschland	123
Hergestellt in den USA	123
Produktvarianten SK 100 G4	124
Hergestellt in Deutschland	124
Hergestellt in den USA	124
Frequenztabellen	125
Technische Daten	126
EM 100 G4	127
Hochfrequenzeigenschaften	127
Niederfrequenzeigenschaften	128
Gesamtgerät	128
SKM 100 G4	129
Hochfrequenzeigenschaften	129
Niederfrequenzeigenschaften	129
Gesamtgerät	130



SK 100 G4 131
Hochfrequenzeigenschaften 131
Niederfrequenzeigenschaften 131
Gesamtgerät 132

ASA 214 133
Technische Daten 133
Blockschalttdiagramm 134

Steckerbelegung 135

3,5 mm Stereo-Klinkenstecker 135
3,5 mm Klinkenstecker Mic 135
3,5 mm Klinkenstecker Line 135
6,3 mm Stereo-Klinkenstecker, symmetrisch (Audio
In/Loop Out) 135
6,3 mm Mono-Klinkenstecker, unsymmetrisch 136
6,3 mm Stereo-Klinkenstecker für Kopfhöreranschluss
136
XLR-3 Stecker, symmetrisch 136
Hohlklinkenstecker zur Stromversorgung 136

Reinigung und Pflege 137

Einsprachkorb des Mikrofonmoduls reinigen 137



PRODUKTINFORMATIONEN

Übersicht

Informationen zu den einzelnen Produkten der Serie ew 100 G4 finden Sie unter „Produkte der Serie ew 100 G4“.

Informationen zu erhältlichem Zubehör finden Sie unter „Zubehör“.

Informationen zum Kanalbank-System der Serie ew 100 G4 finden Sie unter „Das Kanalbanksystem“.





Produkte der Serie ew 100 G4



i Weitere Informationen finden Sie auch hier:

- ▷ Von den einzelnen Produkten sind verschiedene **Frequenzvarianten** erhältlich. Weitere Informationen dazu finden Sie unter „Produktvarianten“.
 - ▷ Technische **Spezifikationen** zu den einzelnen Produkten finden Sie unter „Technische Daten“.
 - ▷ Informationen zur **Installation** der Produkte finden Sie unter „Geräte der Serie ew 100 G4 installieren und in Betrieb nehmen“.
 - ▷ Informationen zur **Bedienung** der Produkte finden Sie unter „Geräte der Serie ew 100 G4 bedienen“.
-



Handsender SKM 100 G4



Variante SKM 100 G4:



Variante SKM 100 G4-S:



Der Handsender SKM 100 G4 ist auch in der Variante SKM 100 G4-S mit integrierter Mute-Taste erhältlich.



Weiterführende Informationen zum SKM 100 G4 finden Sie in den folgenden Abschnitten:

- ▷ **Installation und Inbetriebnahme:** „SKM 100 G4 installieren“
 - ▷ **Bedienung:** „SKM 100 G4 bedienen“
 - ▷ **Technische Daten:** „SKM 100 G4“
-



Mikrofone und Kabel

Mikrofonmodule

Wir empfehlen die folgenden Mikrofonmodule für die Verwendung mit den Handsendern SKM 100 G4 und SKM 100 G4-S.

Modul	Eigenschaften	ArtikelNr.
MMD 835-1 BK	dynamisch, Niere, schwarz	502575
MMD 845-1 BK	dynamisch, Superniere, schwarz	502576
MME 865-1 BK	Kondensator, Superniere, schwarz	502581
MMD 935-1 BK	dynamisch, Niere, schwarz	502577
MMD 945-1 BK	dynamisch, Superniere, schwarz	502579
MMK 965-1 BK	Kondensator, umschaltbar Niere/Superniere, schwarz	502582
MMK 965-1 NI	Kondensator, umschaltbar Niere/Superniere, nickel	502584
MMD 42-1	dynamisch, Kugel, schwarz	506772

i Weitere Informationen zu den einzelnen Mikrofonmodulen finden Sie auf der jeweiligen Produktseite unter www.sennheiser.com.

Headset- und Lavaliermikrofone

Wir empfehlen die folgenden Lavalier- und Headsetmikrofone für die Verwendung mit dem Taschensender SK 100 G4.

Mikrofon	Eigenschaften	ArtikelNr.
ME 2-II	Lavaliermikrofon, Kugel, schwarz	507437
ME 3-II	Headset-Mikrofon, Niere, schwarz	506295
ME 4-N	Lavaliermikrofon, Niere, schwarz	005020
MKE 1-ew	Lavaliermikrofon, Kugel, schwarz	502876
MKE 1-ew-3	Lavaliermikrofon, Kugel, beige	502879
MKE 2-ew Gold	Lavaliermikrofon, Kugel, schwarz	009831
MKE 2-ew-3 Gold	Lavaliermikrofon, Kugel, beige	009832
MKE 40-ew	Lavaliermikrofon, Niere, schwarz	500527
SL Headmic 1 BE	Nackenbügelmikrofon, Kugel, beige	506272
SL Headmic 1 BK	Nackenbügelmikrofon, Kugel, schwarz	506271
SL Headmic 1 SB	Nackenbügelmikrofon, Kugel, silber	506904

i Weitere Informationen zu den einzelnen Mikrofonen finden Sie auf der jeweiligen Produktseite unter www.sennheiser.com.



Line-/Instrumentenkabel

Zum Anschluss von Instrumenten und Line-Quellen an den Taschensender SK 100 G4 stehen folgende Kabel zur Verfügung:

- **Sennheiser CL 2**
Line-Kabel mit XLR-3F Stecker auf verschraubbaren 3,5 mm Klinkenstecker, Artikelnr. 004840



- **Sennheiser Ci 1-N**
Gitarrenkabel mit 6,3 mm Klinkenstecker auf verschraubbaren 3,5 mm Klinkenstecker, Artikelnr. 005021





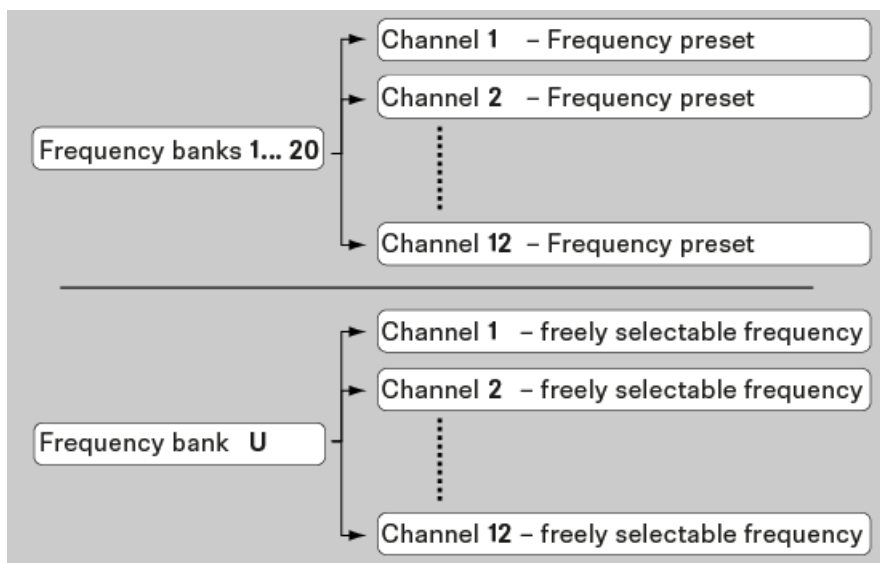
Das Kanalbanksystem

Für die Übertragung stehen im UHF-Band verschiedene Frequenzbereiche zur Verfügung.

Für die Serie **ew 100 G4** sind die folgenden Frequenzbereiche verfügbar:

- **Bereich A1:** 470 - 516 MHz
- **Bereich A:** 516 - 558 MHz
- **Bereich AS:** 520 - 558 MHz
- **Bereich G:** 566 - 608 MHz
- **Bereich GB:** 606 - 648 MHz
- **Bereich B:** 626 - 668 MHz
- **Bereich C:** 734 - 776 MHz
- **Bereich D:** 780 - 822 MHz
- **Bereich TH:** 794 - 806 MHz
- **Bereich JB:** 806 - 810 MHz
- **Bereich E:** 823 - 865 MHz
- **Bereich K+:** 925 - 937,5 MHz
- **Bereich 1G8:** 1785 - 1800 MHz

Jeder Frequenzbereich hat **21 Kanalbänke** mit bis zu 12 Kanälen:



i Informationen zu den Frequenz-Presets finden Sie in den Frequenztabellelln der jeweiligen Frequenzbereiche unter „Frequenztabellelln“.



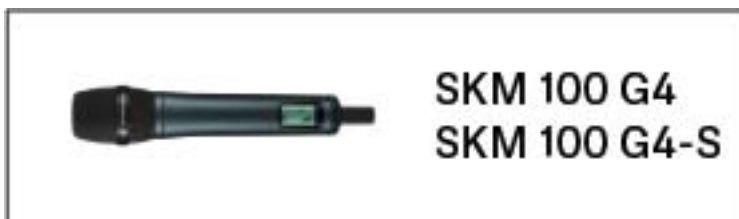
INSTALLATION

Geräte der Serie ew 100 G4 installieren und in Betrieb nehmen

In den folgenden Abschnitten finden Sie Informationen zur Installation und zum Anschließen der Geräte der Serie ew 100 G4.



- Stationärer Empfänger **EM 100 G4** >> „EM 100 G4 installieren“



- Handsender **SKM 100 G4(-S)** >> „SKM 100 G4 installieren“



- Taschensender **SK 100 G4** >> „SK 100 G4 installieren“



- Antennen-Splitter **ASA 214** >> „ASA 214 installieren“



Informationen zur **Bedienung** der Produkte finden Sie unter „Geräte der Serie ew 100 G4 bedienen“.



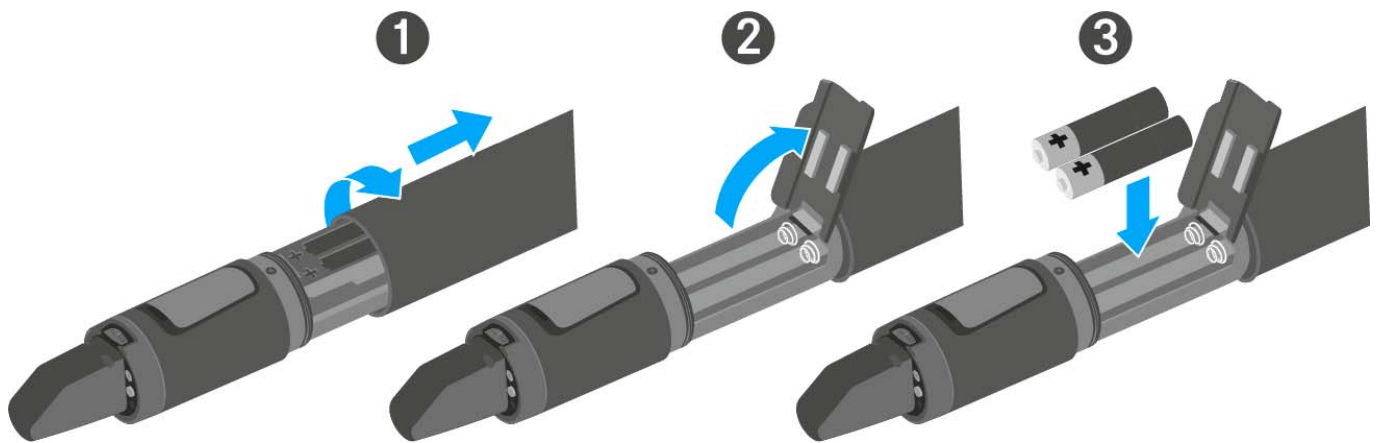
Batterien/Akkus einsetzen und entnehmen

Sie können das Funkmikrofon entweder mit Batterien (Typ Mignon AA, 1,5 V) oder mit dem wiederaufladbaren Sennheiser Akku BA 2015 betreiben.

- ▷ Schrauben Sie den hinteren Teil des Funkmikrofons in Pfeilrichtung (gegen den Uhrzeigersinn) vom Griff des Funkmikrofons ab.

i Wenn Sie das Funkmikrofon während des Betriebs aufschrauben, wird die Stummschaltung automatisch aktiviert. In der Anzeige erscheint **MUTE**. Wenn Sie das Mikrofon wieder zusammenschrauben, wird die Stummschaltung aufgehoben.

- ▷ Ziehen Sie den hinteren Teil des Funkmikrofons bis zum Anschlag heraus.
- ▷ Öffnen Sie die Abdeckung des Batteriefachs.
- ▷ Legen Sie die Batterien oder den Akku BA 2015 ein, wie auf dem Batteriefach abgebildet. Achten Sie beim Einsetzen auf die Polarität.








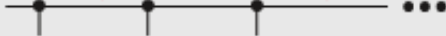


- ▷ Schließen Sie die Abdeckung.
- ▷ Schieben Sie das Batteriefach in den Griff des Funkmikrofons ein.
- ▷ Verschrauben Sie den hinteren Teil des Funkmikrofons wieder mit dem Griff.

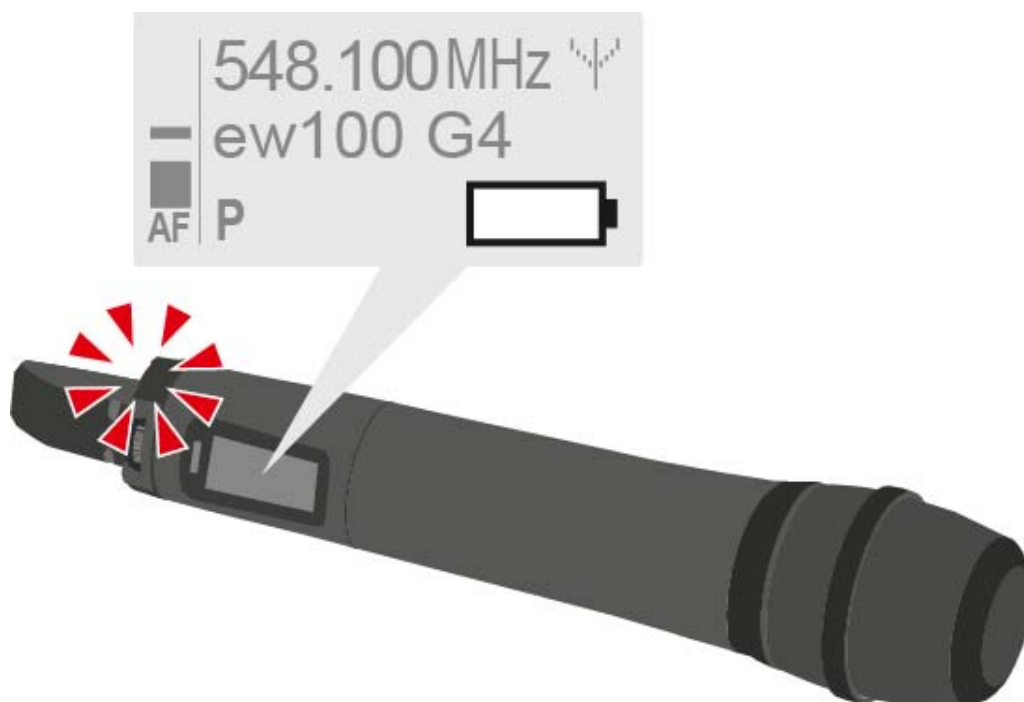


Batteriezustand

Ladezustand der Batterien:

	100 %	> 8 h
	70 %	4 - 6 h
	30 %	2 - 3 h
LOW BATT 	  	

Kritischer Ladezustand (LOW BATT):



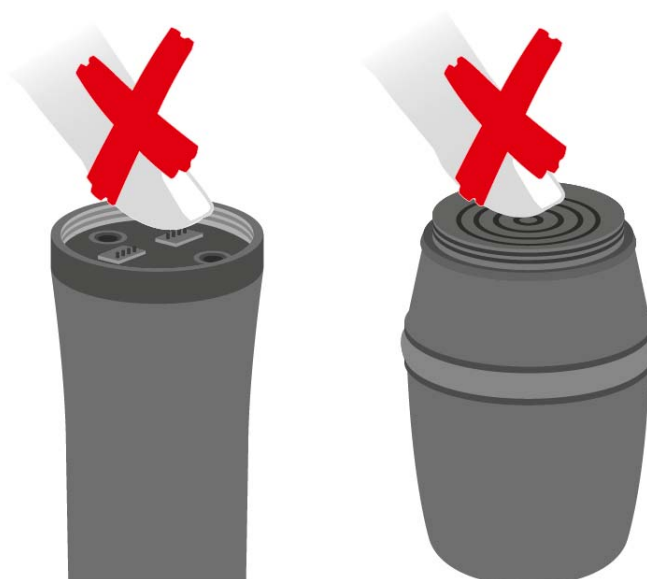


Mikrofonmodul wechseln

Eine Liste mit empfohlenen Mikrofonmodulen für den Handsender finden Sie unter „Mikrofone und Kabel“.

Um das Mikrofonmodul zu wechseln:

- ▷ Schrauben Sie das Mikrofonmodul ab.
- ▷ Schrauben Sie das gewünschte Mikrofonmodul auf.



i Berühren Sie weder die Kontakte des Funkmikrofons noch die des Mikrofonmoduls. Sie können Sie dabei verschmutzen oder verbiegen.

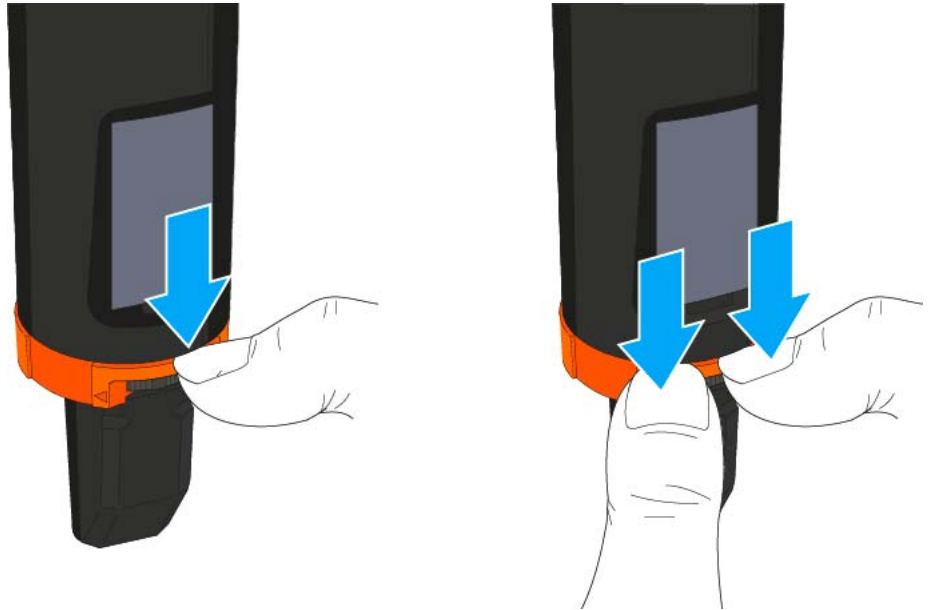
Wenn Sie das Mikrofonmodul während des Betriebs abschrauben, wird die automatische Stummschaltung aktiviert. In der Anzeige erscheint **MUTE**. Wenn Sie das Mikrofonmodul wieder anschrauben, wird die Stummschaltung aufgehoben.



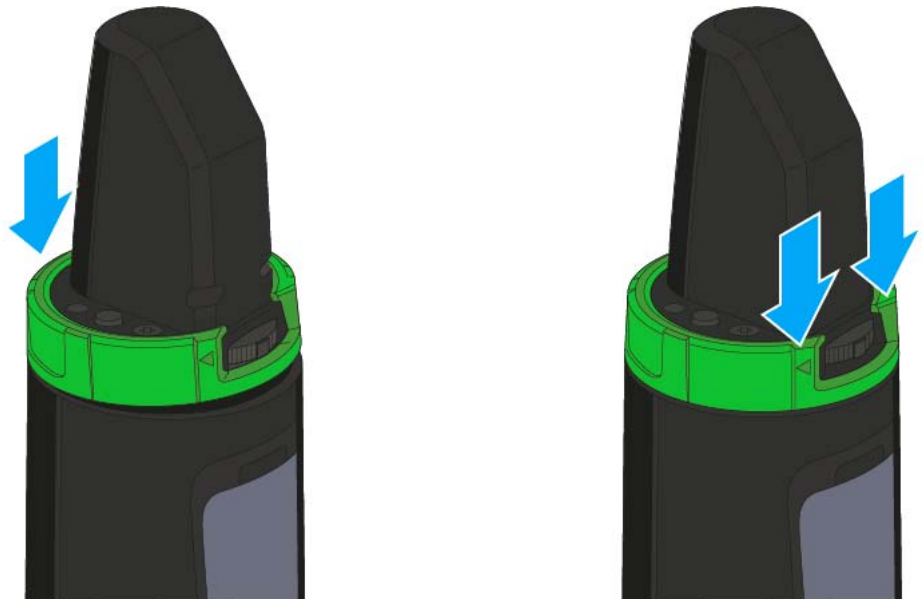
Farbring wechseln

Um den Farbring zu wechseln:

- ▷ Ziehen Sie den Farbring ab, wie in der Abbildung gezeigt.



- ▷ Bringen Sie einen Farbring in der von Ihnen gewünschten Farbe an, wie in der Abbildung gezeigt.





SK 100 G4 installieren

In diesen Abschnitten finden Sie detaillierte Informationen zur Installation und Inbetriebnahme des SK 100 G4.

Informationen zur Bedienung des SK 100 G4 finden Sie unter „SK 100 G4 bedienen“.



Batterien/Akkus einsetzen und entnehmen

Sie können den Taschensender entweder mit Batterien (Typ Mignon AA, 1,5 V) oder mit dem wiederaufladbaren Sennheiser Akku BA 2015 betreiben.

- ▷ Drücken Sie die beiden Entriegelungstasten und klappen Sie die Abdeckung des Batteriefachs auf.
- ▷ Setzen Sie die Batterien oder den Akku wie in der Abbildung dargestellt ein. Achten Sie auf die Polarität.






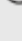

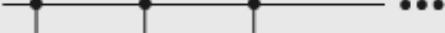


- ▷ Schließen Sie das Batteriefach. Die Abdeckung rastet hörbar ein.

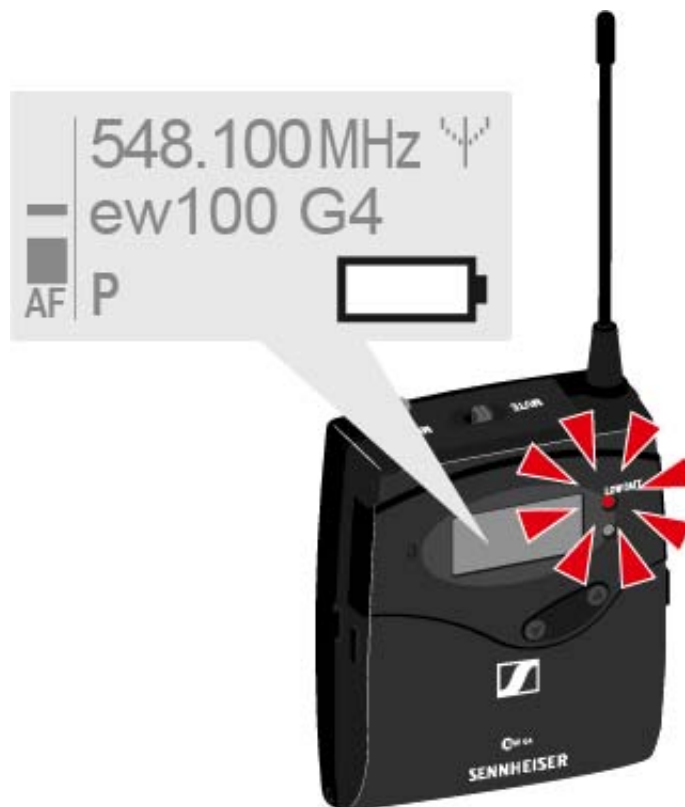


Batteriezustand

Ladezustand der Batterien:

	100 %	> 8 h
	70 %	4 - 6 h
	30 %	2 - 3 h
LOW BATT 	  	

Kritischer Ladezustand (LOW BATT):





Ein Mikrofon an den SK 100 G4 anschließen

Eine Liste mit empfohlenen Lavalier- und Headsetmikrofonen für den Taschensender finden Sie unter „Mikrofone und Kabel“.

Um ein Mikrofon an den Taschensender anzuschließen:

- ▷ Schließen Sie den 3,5 mm Klinkenstecker des Kabels wie in der Abbildung dargestellt an die Buchse MIC/LINE des Taschensenders an.
- ▷ Schrauben Sie die Überwurfmutter des Steckers auf dem Gewinde der Audiobuchse des Taschensenders fest.





Ein Instrument oder eine Line-Quelle an den SK 100 G4 anschließen

Sie können Instrumente oder Audioquellen mit einem Line-Pegel an den Taschensender anschließen.

Dazu benötigen Sie das Sennheiser-Kabel **CI 1-N** (6,3 mm Klinkestecker auf verschraubbaren 3,5 mm Klinkestecker) oder **CL 2** (XLR-3F Stecker auf verschraubbaren 3,5 mm Klinkestecker).

Um ein Instrument oder eine Line-Quelle an den Taschensender anzuschließen:

- ▷ Schließen Sie den 3,5 mm Klinkestecker des Kabels wie in der Abbildung dargestellt an die Buchse MIC/LINE des Taschensenders an.
- ▷ Schrauben Sie die Überwurfmutter des Steckers auf dem Gewinde der Audiobuchse des Taschensenders fest.





Taschensender an der Kleidung befestigen

Mit dem Gürtelclip können Sie den Taschensender z. B. am Hosenbund oder an einem Gitarrenzug befestigen.

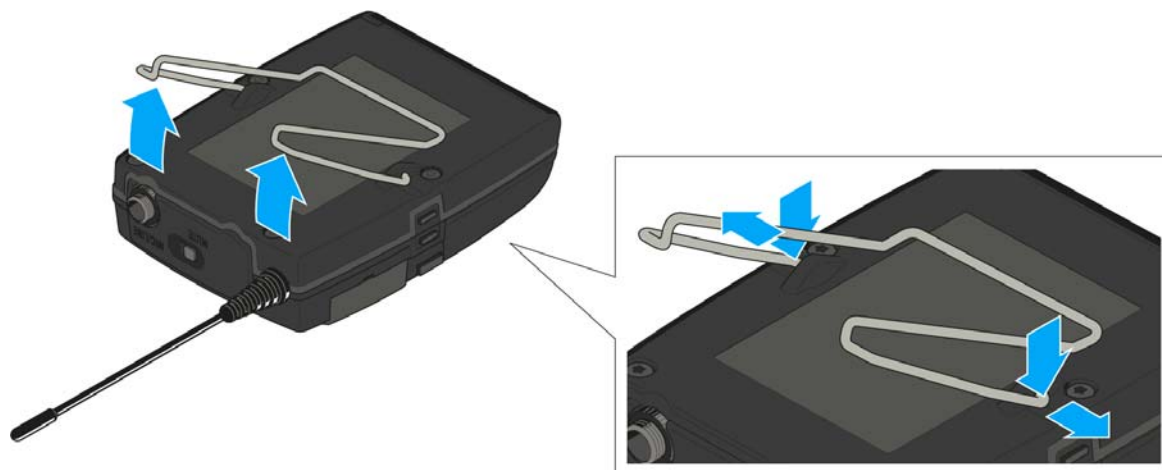
Sie können den Taschensender auch so an der Kleidung befestigen, dass die Antenne nach unten zeigt. Nehmen Sie dazu den Gürtelclip heraus und setzen Sie ihn um 180° gedreht wieder ein.

Der Gürtelclip ist gesichert, sodass er nicht versehentlich herausrutschen kann.



Um den Gürtelclip zu lösen:

- ▷ Heben Sie den Gürtelclip an, wie in der Abbildung gezeigt.
- ▷ Drücken Sie zunächst eine Seite des Clips an der Verankerung nach unten und ziehen Sie ihn aus dem Sendergehäuse.
- ▷ Verfahren Sie für die andere Seite in der gleichen Weise.





BEDIENUNG

Geräte der Serie ew 100 G4 bedienen

In den folgenden Abschnitten finden Sie Informationen zur Bedienung der Geräte der Serie ew 100 G4.



- Stationärer Empfänger **EM 100 G4** >> „EM 100 G4 bedienen“



- Handsender **SKM 100 G4(-S)** >> „SKM 100 G4 bedienen“



- Taschensender **SK 100 G4** >> „SK 100 G4 bedienen“



- Antennen-Splitter **ASA 214** >> „ASA 214 bedienen“



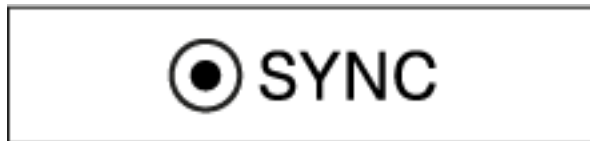
Informationen zur **Installation und Inbetriebnahme** der Produkte finden Sie unter „Geräte der Serie ew 100 G4 installieren und in Betrieb nehmen“.



In den folgenden Abschnitten finden Sie weitere wichtige **Informationen zu konkreten Anwendungsfällen**.



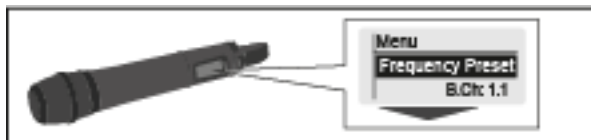
- Eine **Funkverbindung** zwischen Sender und Empfänger herstellen >> „Funkverbindung herstellen“



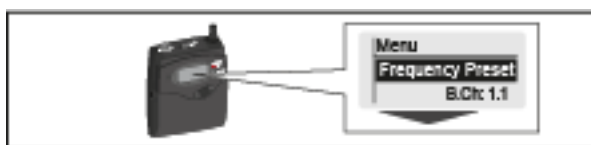
- **Einstellungen** vom Empfänger auf den Sender **synchronisieren** >> „Geräte synchronisieren“



- Das **Menü** des **Empfängers** bedienen >> „Anzeigen im Display des EM 100 G4“



- Das **Menü** des **Handsenders** bedienen >> „Anzeigen im Display des Handsenders SKM 100 G4“



- Das **Menü** des **Taschensenders** bedienen >> „Anzeigen im Display des Taschensenders SK 100 G4“

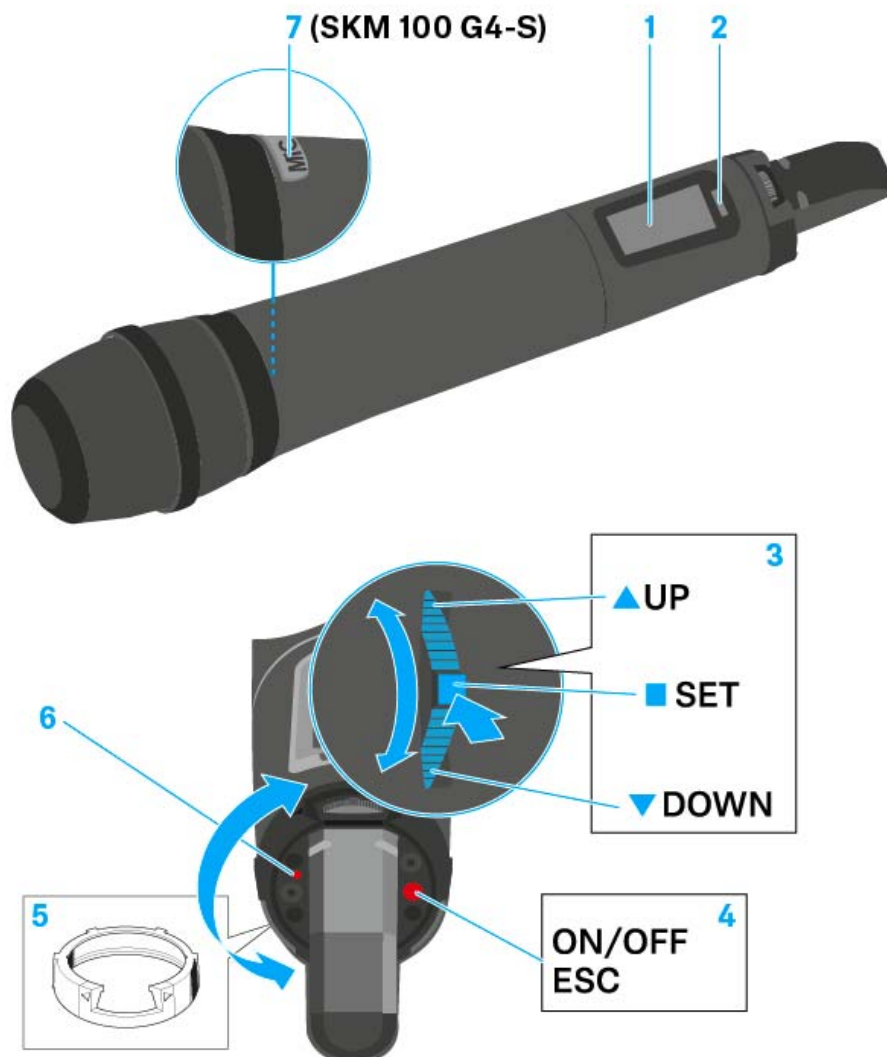


SKM 100 G4 bedienen

In diesen Abschnitten finden Sie detaillierte Informationen zur Bedienung des SKM 100 G4 und SKM 100 G4-S.

Informationen zur Installation und Inbetriebnahme des SKM 100 G4 und SKM 100 G4-S finden Sie unter „SKM 100 G4 installieren“.

Bedienelemente des Handsenders SKM 100 G4



- 1** Display
 - siehe „Anzeigen im Display des Handsenders SKM 100 G4“
- 2** Infrarot-Schnittstelle
 - siehe „Geräte synchronisieren“
- 3** Multifunktionsschalter **DOWN**, **UP** und **SET**
 - siehe „Tasten zur Navigation durch das Menü des SKM 100 G4“
- 4** Taste **ON/OFF** mit ESC-Funktion im Bedienmenü
 - Sender ein- oder ausschalten
siehe „Handsender SKM 100 G4 ein- und ausschalten“
 - Escape-Funktion im Menü
siehe „Tasten zur Navigation durch das Menü des SKM 100 G4“

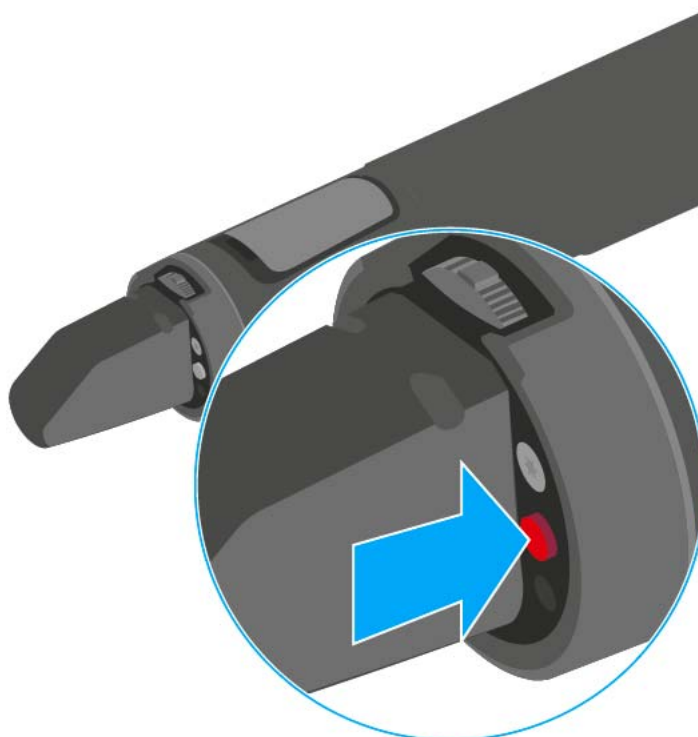


- 5** Farbring
- in verschiedenen Farben erhältlich (siehe „Weiteres Zubehör“ und „Farbring wechseln“)
 - drehbar zum Schutz des Multifunktionsschalters
- 6** Betriebs- und Batterieanzeige, rote LED
- leuchten = ON
siehe „Handsender SKM 100 G4 ein- und ausschalten“
 - blinken = LOW BATTERY
siehe „Batterien/Akkus einsetzen und entnehmen“
- 7** Taste **MIC** (nur SKM 100 G4-S)
- siehe „Handsender stummschalten (AF Mute)“
 - siehe „Menüpunkt Advanced > Mute Mode (nur SKM 100 G4-S)“

Handsender SKM 100 G4 ein- und ausschalten

Um den SKM 100 G4 einzuschalten:

- Halten Sie die Taste **ON/OFF** so lange gedrückt, bis das Sennheiser-Logo im Display erscheint.



Um den SKM 100 G4 auszuschalten:

- Halten Sie die Taste **ON/OFF** so lange gedrückt, bis das Display erlischt.



Handsender stummschalten (AF Mute)

SKM 100 G4

Das Audiosignal des Senders kann nicht stummgeschaltet werden.

Durch Deaktivieren des Funksignals wird aber auch kein Audiosignal mehr ausgegeben. Siehe „Funksignal deaktivieren (RF Mute)“.

SKM 100 G4-S

Durch Drücken der Taste **MIC** können Sie das Audiosignal stummschalten.



- Taste **MIC** leuchtet rot: Audiosignal ist aktiviert
- Taste **MIC** leuchtet nicht: Audiosignal ist stummgeschaltet



Funksignal deaktivieren (RF Mute)

Sie können das Funksignal bei eingeschaltetem Mikrofon vorübergehend deaktivieren. Dadurch wird auch kein Audiosignal am Empfänger ausgegeben.

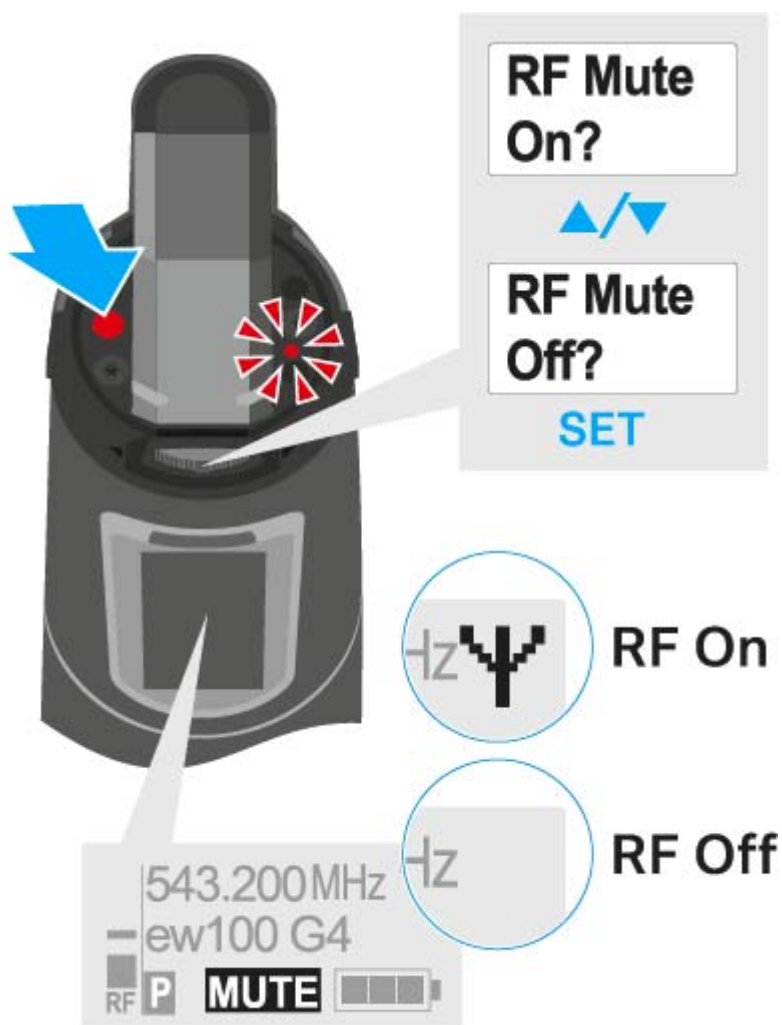
Nutzen Sie diese Funktion, um Batteriekapazität zu sparen oder wenn Sie im Live-Betrieb ein Mikrofon für den Einsatz vorbereiten möchten, ohne bestehende Übertragungsstrecken zu stören.

Um das **Funksignal** zu **deaktivieren**:

- ▷ Drücken Sie kurz die Taste **ON/OFF**.
RF Mute On? erscheint.
- ▷ Drücken Sie die Taste **SET**.
Die Sendefrequenz wird angezeigt, das Funkmikrofon sendet jedoch kein Funksignal. Die Sendeanzeige leuchtet nicht (siehe „Anzeigen im Display des Handsenders SKM 100 G4“).

Um das **Funksignal** zu **aktivieren**:

- ▷ Drücken Sie kurz die Taste **ON/OFF**.
RF Mute Off? erscheint.
- ▷ Drücken Sie die Taste **SET**.
Die Sendeanzeige erscheint wieder (siehe „Anzeigen im Display des Handsenders SKM 100 G4“).





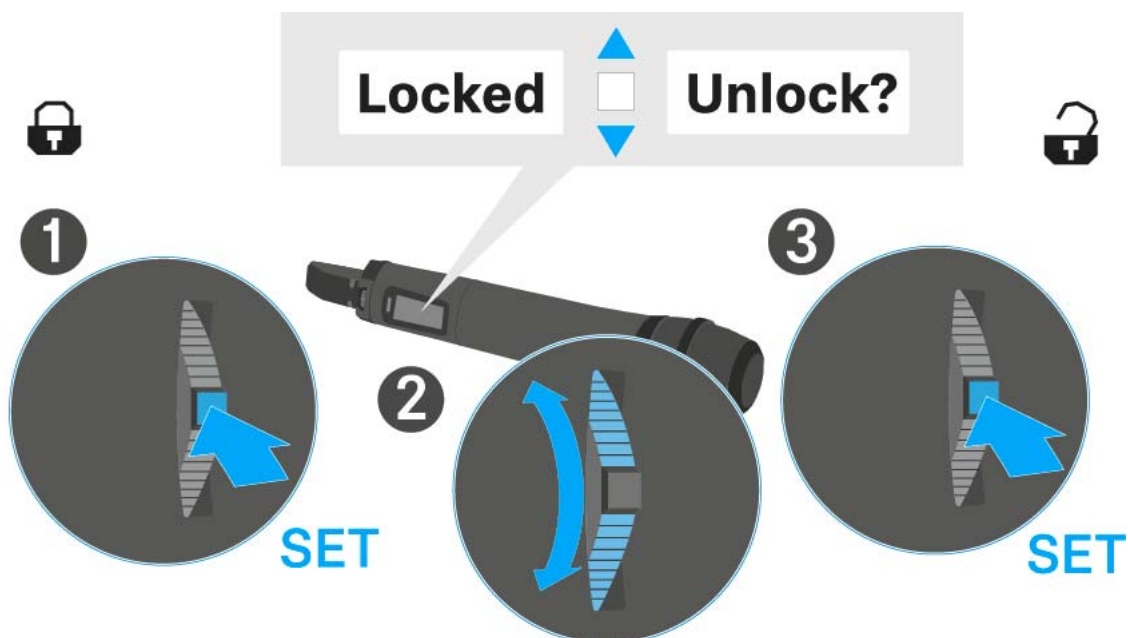
Tastensperre

Die automatische Tastensperre können Sie im Menü **Auto Lock** einstellen (siehe „Tasten zur Navigation durch das Menü des SKM 100 G4“).

Wenn Sie die Tastensperre eingeschaltet haben, müssen Sie sie vorübergehend ausschalten, um den Sender zu bedienen.

Um die Tastensperre vorübergehend auszuschalten:

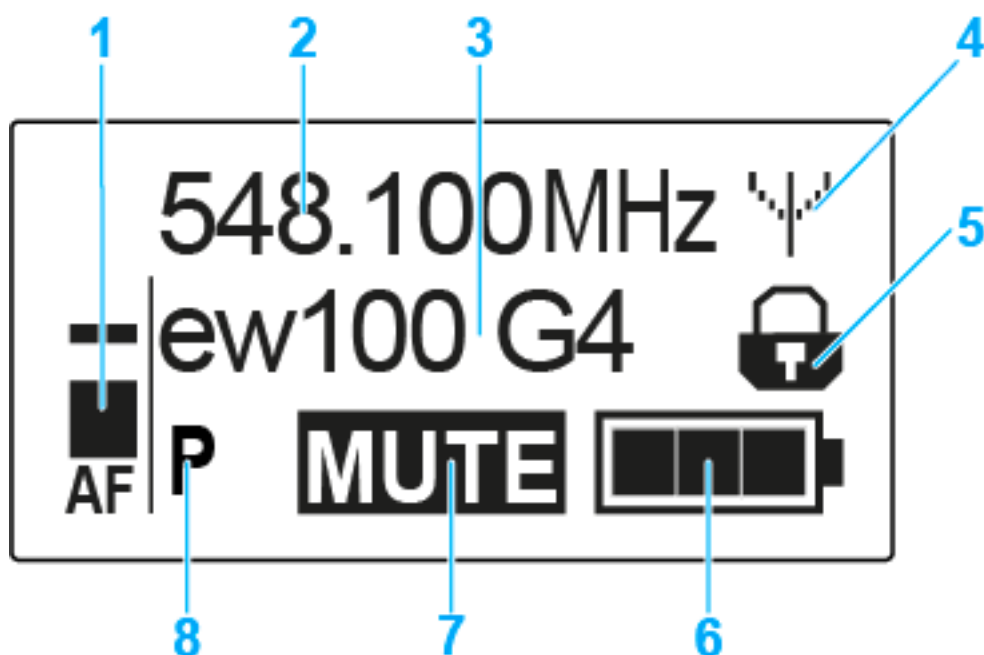
- ▷ Drücken Sie die Taste **SET**.
In der Anzeige erscheint **Locked**.
- ▷ Drücken Sie die Taste **UP** oder **DOWN**.
In der Anzeige erscheint **Unlock?**.
- ▷ Drücken Sie die Taste **SET**.
Die Tastensperre wird vorübergehend ausgeschaltet:





Anzeigen im Display des Handsenders SKM 100 G4

Im Display des Senders können Sie folgende Informationen ablesen.



- 1** Audiopegel **AF**
 - Anzeige des Audiopegels mit Peak-Hold-Funktion
 - siehe „Menüpunkt Sensitivity“
- 2** Frequenz
 - eingestellte Sendefrequenz
 - siehe „Menüpunkt Frequency Preset“
- 3** Name
 - individuell eingestellter Name
 - siehe „Menüpunkt Name“
- 4** Sendeanzeige
 - Funksignal wird gesendet
 - siehe „Funksignal deaktivieren (RF Mute)“
- 5** Tastensperre
 - Tastensperre eingeschaltet
 - siehe „Menüpunkt Auto Lock“
- 6** Batteriezustand
 - siehe „Batteriezustand“
- 7** Stummschaltung **MUTE**
 - Audiosignal stummgeschaltet
 - siehe „Handsender stummschalten (AF Mute)“
 - siehe „Funksignal deaktivieren (RF Mute)“
- 8** Pilotton **P**
 - eingeschaltete Pilotton-Übertragung
 - siehe „Menüpunkt Advanced > Pilot Tone“



>> „Tasten zur Navigation durch das Menü des SKM 100 G4“

>> „Einstellungsmöglichkeiten im Menü“

Eine Standardanzeige auswählen

- ▷ Bewegen Sie den **Multifunktionsschalter**, um eine Standardanzeige auszuwählen:

Standardanzeige **Frequenz/Name**



Standardanzeige **Kanal/Frequenz**



Standardanzeige **Name/Kanal**





Tasten zur Navigation durch das Menü des SKM 100 G4

Navigation durch das Menü

Um das Menü zu öffnen:

- ▷ Drücken Sie die Taste **SET**.
Das Bedienmenü wird im Display des Senders angezeigt.

Um einen Menüpunkt zu öffnen:

- ▷ Drücken Sie die Tasten **UP** oder **DOWN**, um durch die einzelnen Menüpunkte zu navigieren.
- ▷ Drücken Sie die Taste **SET**, um den ausgewählten Menüpunkt zu öffnen.



„Bedienelemente des Handsenders SKM 100 G4“

Änderungen in einem Menüpunkt vornehmen

Wenn Sie einen Menüpunkt geöffnet haben, können Sie Änderungen folgendermaßen durchführen:

- ▷ Drücken Sie die Tasten **UP** oder **DOWN**, um den angezeigten Wert einzustellen.
- ▷ Drücken Sie die Taste **SET**, um die Einstellung zu speichern.
- ▷ Drücken Sie die Taste **ESC (ON/OFF)**, um den Menüpunkt zu verlassen, ohne die Einstellung zu speichern.



„Bedienelemente des Handsenders SKM 100 G4“

>> „Anzeigen im Display des Handsenders SKM 100 G4“

>> „Einstellungsmöglichkeiten im Menü“



Einstellungsmöglichkeiten im Menü

Im Menü des SKM 100 G4 können Sie folgende Einstellungen vornehmen.

Eingangsempfindlichkeit einstellen

- ▷ siehe „Menüpunkt Sensitivity“

Kanalbank und Kanal einstellen

- ▷ siehe „Menüpunkt Frequency Preset“

individuell einstellbaren Namen eingeben

- ▷ siehe „Menüpunkt Name“

automatische Tastensperre aktivieren/deaktivieren

- ▷ siehe „Menüpunkt Auto Lock“

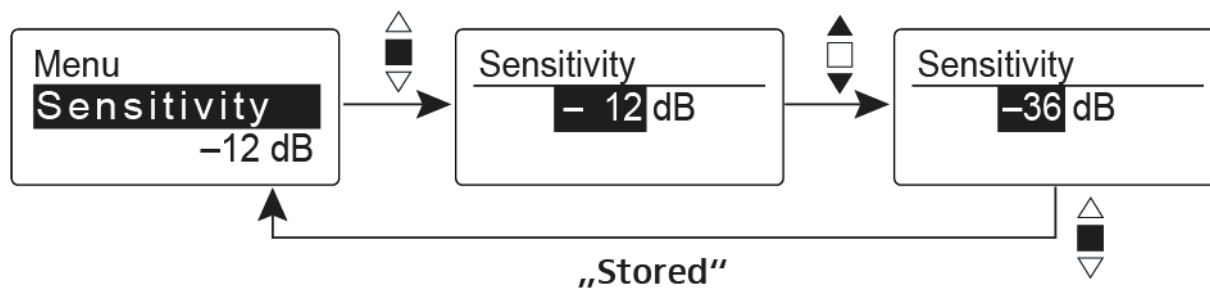
erweiterte Einstellungen im **Advanced Menu** vornehmen:

- Sendefrequenzen für die Kanalbank U einstellen
 - Einstellung der Taste MIC (nur SKM 100 G4-S) festlegen
 - Pilotton-Auswertung ein-/ausschalten
 - Anzeigekontrast einstellen
 - Sender zurücksetzen
 - aktuelle Software-Revision anzeigen
 - ▷ siehe „Menüpunkt Advanced“
-



Menüpunkt Sensitivity

- Eingangsempfindlichkeit einstellen - Audiopegel **AF**



Einstellbereich: 0 bis -48 dB in 6-dB-Schritten.

Der Audiopegel **AF** wird auch angezeigt, wenn das Funkmikrofon stummgeschaltet ist, z. B. zur Überprüfung der Empfindlichkeit vor dem Live-Betrieb.

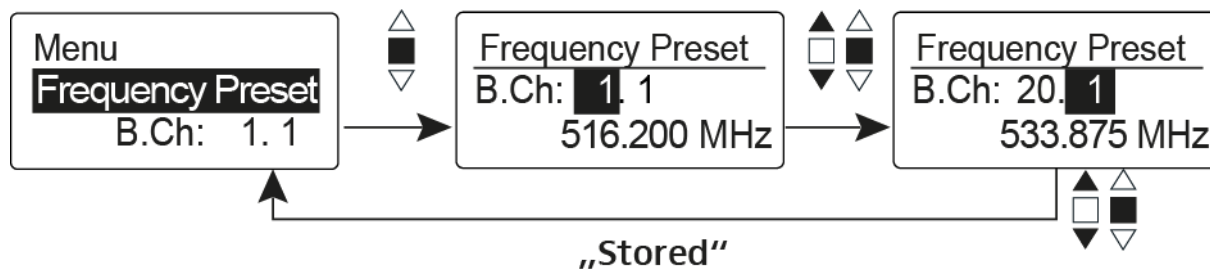
Empfohlene Voreinstellungen:

- laute Musik/Gesang: -48 bis -18 dB
- Moderation: -18 bis -12 dB
- Interview: -12 bis 0 dB



Menüpunkt Frequency Preset

- Kanalbank und Kanal manuell auswählen



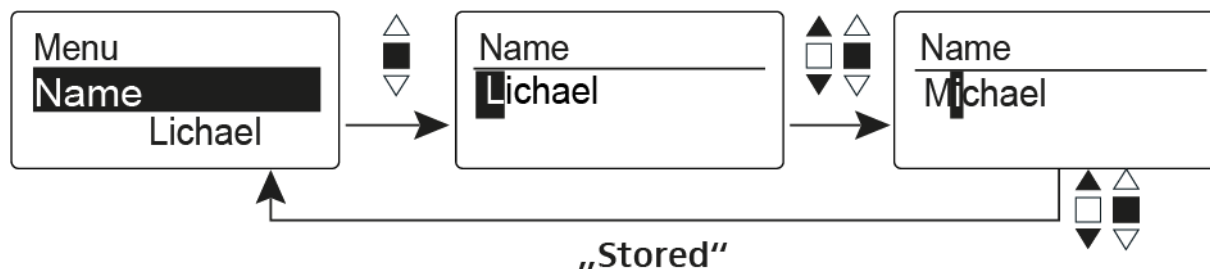
i Während Sie im Menü Frequency Preset arbeiten, wird das Funksignal deaktiviert.

Beachten Sie beim Aufbau von Multikanalanlagen:

Nur die voreingestellten Sendefrequenzen innerhalb einer Kanalbank sind untereinander frei von Intermodulationen. Dabei müssen Sie Funkmikrofon und Empfänger auf dieselbe Frequenz einstellen. Beachten Sie unbedingt die Hinweise zur Frequenzwahl unter „Funkverbindung herstellen“.

Menüpunkt Name

- Namen eingeben



Im Menüpunkt **Name** geben Sie für das Funkmikrofon einen frei wählbaren Namen ein (z. B. den Namen des Musikers).

Der Name kann in den Standardanzeigen [Frequenz/Name](#) und [Name/Kanal](#) dargestellt werden.

Er setzt sich aus maximal 8 Zeichen zusammen:

- Buchstaben mit der Ausnahme von Umlauten
- Ziffern von 0 bis 9
- Sonderzeichen und Leerzeichen

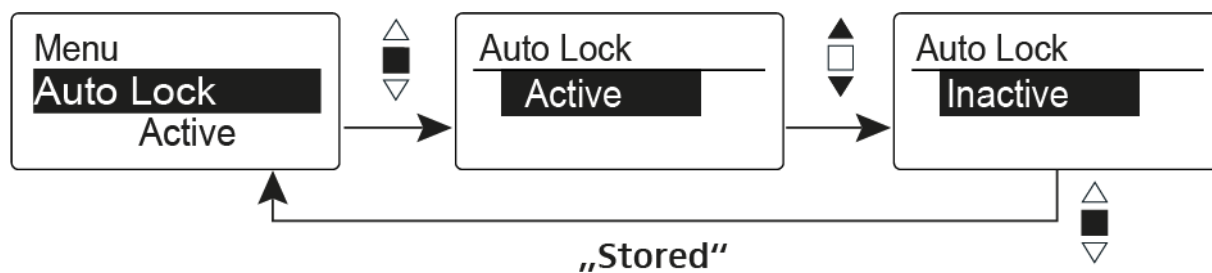
Gehen Sie bei der Eingabe wie folgt vor:

- ▷ Bewegen Sie den Multifunktionsschalter, um ein Zeichen auszuwählen.
- ▷ Drücken Sie den Multifunktionsschalter, um zur nächsten Stelle zu wechseln oder um die vollständige Eingabe zu speichern.



Menüpunkt Auto Lock

- automatische Tastensperre ein-/ausschalten



Diese Sperre verhindert, dass das Funkmikrofon unbeabsichtigt ausgeschaltet wird oder Veränderungen vorgenommen werden. In der aktuellen Standardanzeige zeigt das Schloss an, dass die Tastensperre eingeschaltet ist.

Informationen zur Nutzung der Tastensperre finden Sie unter „Tastensperre“.



Menüpunkt Advanced

Im Untermenü **Advanced** können Sie erweiterte Einstellungen vornehmen.

Die folgenden Unterpunkte stehen zur Verfügung:

Sendefrequenzen für die Kanalbank U einstellen

- ▷ siehe „Menüpunkt Advanced > Tune“

Einstellung der Taste MIC (nur SKM 100 G4-S) festlegen

- ▷ siehe „Menüpunkt Advanced > Mute Mode (nur SKM 100 G4-S)“

Pilotton-Auswertung ein-/ausschalten

- ▷ siehe „Menüpunkt Advanced > Pilot Tone“

Anzeigekontrast einstellen

- ▷ siehe „Menüpunkt Advanced > LCD Contrast“

Sender zurücksetzen

- ▷ siehe „Menüpunkt Advanced > Reset“

Aktuelle Software-Revision anzeigen

- ▷ siehe „Menüpunkt Advanced > Software Revision“
-



Menüpunkt Advanced > Tune

- Sendefrequenz und Kanalbank U einstellen

Wenn Sie das Funkmikrofon auf eine Systembank eingestellt haben und den Menüpunkt **Tune** aufrufen, wird automatisch Kanal 1 der Kanalbank **U** eingestellt. In der Anzeige erscheint dann kurz die Meldung **U.1**. Im Auslieferungszustand sind den Kanälen der Kanalbank **U** keine Sendefrequenzen zugeordnet.

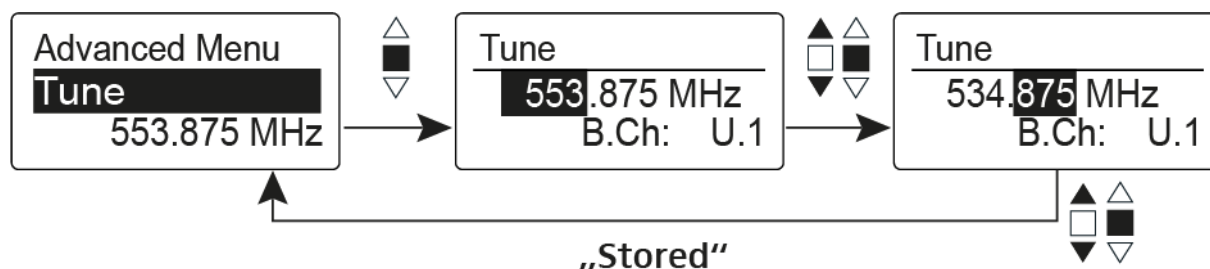
Während Sie im Menü **Tune** arbeiten, wird das Funksignal deaktiviert.

Im Menü **Tune** können Sie eine Sendefrequenz für den aktuellen Kanal einstellen oder einen Kanal innerhalb der Kanalbank **U** auswählen und für diesen eine Sendefrequenz einstellen. Beachten Sie unbedingt die Hinweise zur Frequenzwahl, siehe „Einstellhinweise“.

Nur die Frequenz einstellen

Um die Sendefrequenz für den aktuellen Kanal einzustellen:

- ▷ Öffnen Sie den Menüpunkt **Tune** im Menü **Advanced**. Die Frequenzauswahl erscheint.

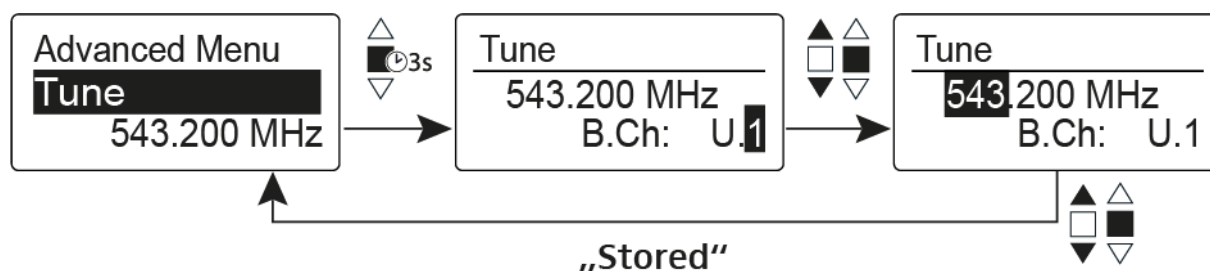


- ▷ Stellen Sie die gewünschte Frequenz ein.
- ▷ Drücken Sie den Multifunktionsschalter. Ihre Einstellungen werden gespeichert. Sie befinden sich wieder im Bedienmenü.

Kanal und Frequenz einstellen

Um einen **Kanal** auszuwählen und diesem eine Frequenz zuzuordnen:

- ▷ Bewegen Sie den Multifunktionsschalter, bis der Menüpunkt **Tune** erscheint.
- ▷ Halten Sie den Multifunktionsschalter so lange gedrückt, bis die Kanalauswahl erscheint.

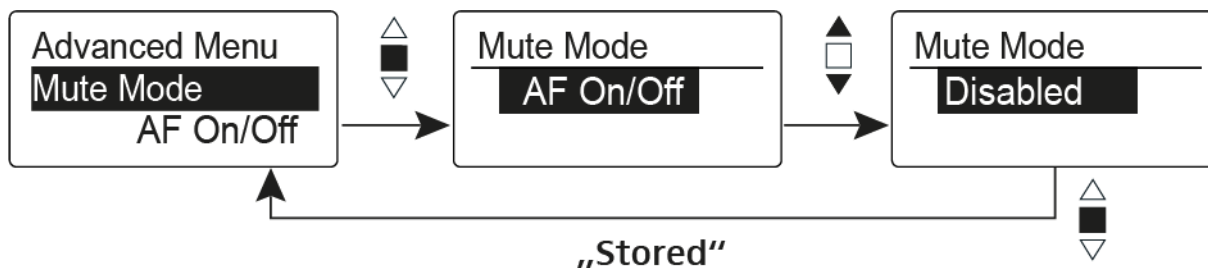


- ▷ Stellen Sie den gewünschten Kanal ein.
- ▷ Drücken Sie den Multifunktionsschalter. Die Frequenzauswahl erscheint.
- ▷ Stellen Sie die Frequenz ein.



Menüpunkt Advanced > Mute Mode (nur SKM 100 G4-S)

- Funktion der Taste **MIC** einstellen



Modus AF On/Off

- Wenn Sie die Taste **MIC** drücken, wird kein Audiosignal übertragen.

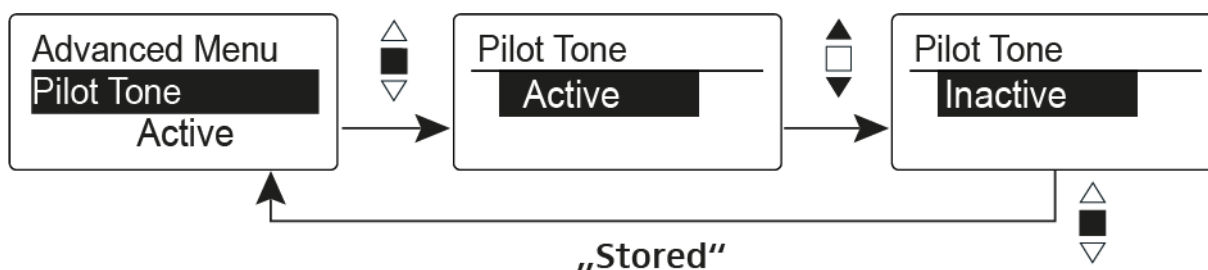
Modus Disabled

- keine Funktion

Informationen zur Bedienung der Taste **MIC** finden Sie unter „Handsender stummschalten (AF Mute)“.

Menüpunkt Advanced > Pilot Tone

- Pilotton-Übertragung ein-/ausschalten



Der Pilotton hat eine nicht hörbare Frequenz, die vom Sender übertragen und vom Empfänger ausgewertet wird. Er unterstützt die Rauschsperrfunktion (Squelch) des Empfängers.

Menüpunkt Advanced > LCD Contrast

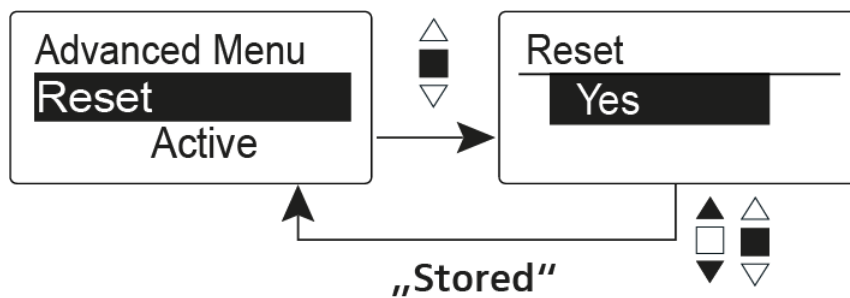
- Anzeigekontrast einstellen

Sie können den Kontrast der Anzeige in 16 Stufen einstellen.



Menüpunkt Advanced > Reset

- Funkmikrofon zurücksetzen



Wenn Sie das Funkmikrofon zurücksetzen, bleiben nur die gewählten Eigenschaften des Pilottons und der Kanalbank **U** erhalten.

Menüpunkt Advanced > Software Revision

- Software Revision anzeigen

Sie können sich die aktuelle Software Revision anzeigen lassen.



SK 100 G4 bedienen

In diesen Abschnitten finden Sie detaillierte Informationen zur Bedienung des SK 100 G4.

Informationen zur Installation und Inbetriebnahme des SK 100 G4 finden Sie unter „SK 100 G4 installieren“.

Bedienelemente des Taschensenders SK 100 G4



- 1** Display
 - siehe „Anzeigen im Display des Taschensenders SK 100 G4“
- 2** Betriebs- und Batterieanzeige, rote LED
 - leuchten = ON
siehe „Taschensender SK 100 G4 ein- und ausschalten“
 - blinken = LOW BATTERY
siehe „Batterien/Akkus einsetzen und entnehmen“
- 3** Audio-Übersteuerungsanzeige, gelbe LED
 - leuchten = AF PEAK (Übersteuerung)
siehe „Menüpunkt Sensitivity“
- 4** Taste **UP**
 - siehe „Tasten zur Navigation durch das Menü des SK 100 G4“



5 Taste **SET**

- siehe „Tasten zur Navigation durch das Menü des SK 100 G4“

6 Taste **DOWN**

- siehe „Tasten zur Navigation durch das Menü des SK 100 G4“

7 Taste **ON/OFF** mit ESC-Funktion im Bedienmenü

- Sender ein- oder ausschalten
siehe „Taschensender SK 100 G4 ein- und ausschalten“
- Escape-Funktion im Menü
siehe „Tasten zur Navigation durch das Menü des SK 100 G4“

8 Infrarot-Schnittstelle

- siehe „Geräte synchronisieren“

9 Stummschalter **MUTE**

- Audiosignal deaktivieren und aktivieren
siehe „Taschensender stummschalten (AF Mute)“
- Funksignal deaktivieren und aktivieren
siehe „Funksignal deaktivieren (RF Mute)“

Taschensender SK 100 G4 ein- und ausschalten

- ▷ Drücken Sie die beiden Entriegelungstasten und klappen Sie die Abdeckung des Batteriefachs auf.

Um den SK 100 G4 einzuschalten:

- ▷ Halten Sie die Taste **ON/OFF** so lange gedrückt, bis das Sennheiser-Logo im Display erscheint.



Um den SK 100 G4 auszuschalten:

- ▷ Halten Sie die Taste **ON/OFF** so lange gedrückt, bis das Display erlischt.



Taschensender stummschalten (AF Mute)

Mit dem Stummschalter **MUTE** können Sie das Audiosignal deaktivieren.

Dazu muss die Funktion des Stummschalters **MUTE** auf **AF On/Off** konfiguriert sein. Informationen hierzu finden Sie unter „Menüpunkt Advanced > Mute Mode“.



- ▷ Schieben Sie den Stummschalter **MUTE** in die Stellung **MUTE**. Das Audiosignal wird stummgeschaltet. Im Display wird die Meldung **MUTE** eingeblendet.



Funksignal deaktivieren (RF Mute)

Sie können das Funksignal auf zwei Arten deaktivieren:

Funksignal mit dem Stummschalter **MUTE** deaktivieren

Mit dem Stummschalter **MUTE** können Sie das Funksignal deaktivieren.

Dazu muss die Funktion des Stummschalters **MUTE** auf **RF On/Off** konfiguriert sein. Informationen hierzu finden Sie unter „Menüpunkt Advanced > Mute Mode“.





- ▷ Schieben Sie den Stummschalter **MUTE** in die Stellung **MUTE**. Das Funksignal wird deaktiviert. Im Display wird die Meldung **MUTE** eingeblendet und die Sendeanzeige wird ausgeblendet.





Funksignal mit der Taste **ON/OFF** deaktivieren

Mit der Taste **ON/OFF** können Sie das Funksignal deaktivieren.

Um das Funksignal zu deaktivieren:

- ▷ Drücken Sie kurz die Taste **ON/OFF**.
RF Mute On? erscheint.
- ▷ Drücken Sie die Taste **SET**.

Das Funksignal wird deaktiviert. Im Display wird die Meldung MUTE eingeblendet und die Sendeanzeige wird ausgeblendet.



Um das Funksignal zu aktivieren:

- ▷ Drücken Sie kurz die Taste **ON/OFF**.
RF Mute Off? erscheint.
- ▷ Drücken Sie die Taste **SET**.
Die Sendeanzeige erscheint wieder.



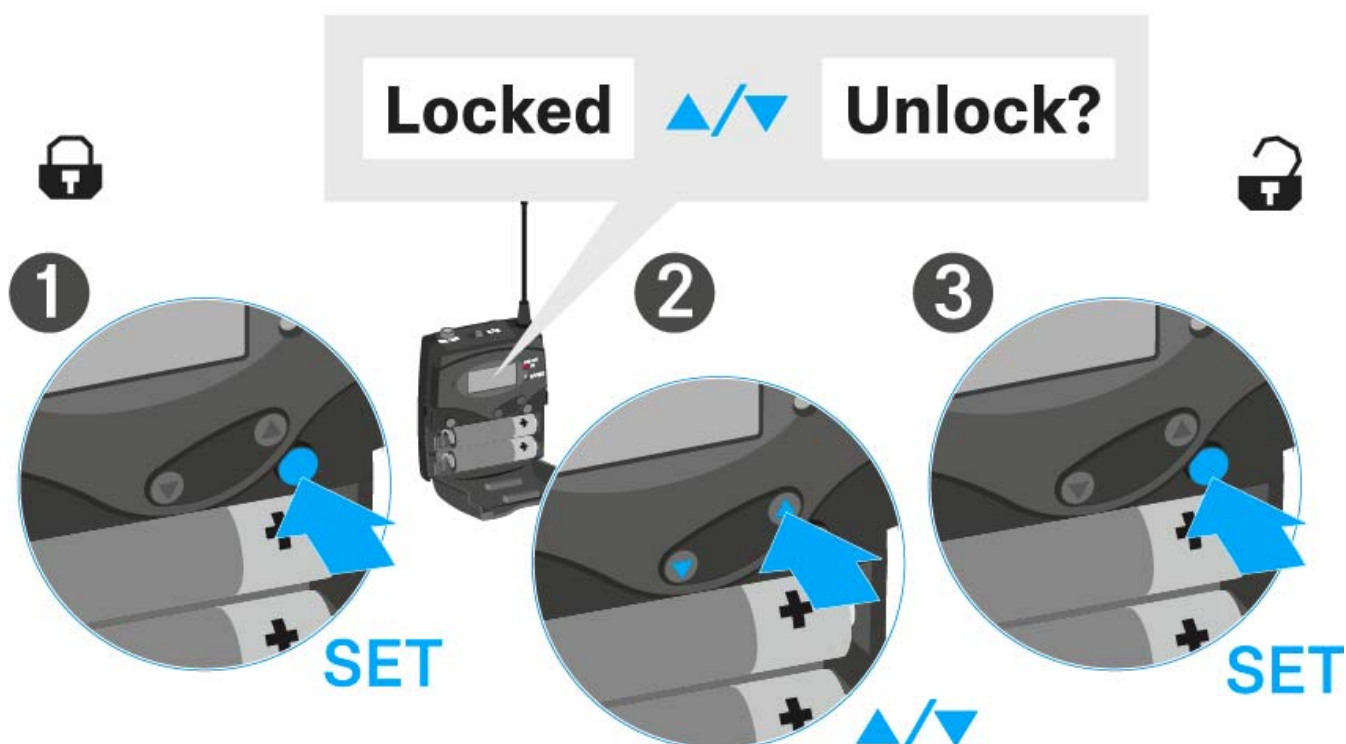
Tastensperre

Die automatische Tastensperre können Sie im Menü **Auto Lock** einstellen (siehe „Tasten zur Navigation durch das Menü des SK 100 G4“).

Wenn Sie die Tastensperre eingeschaltet haben, müssen Sie sie vorübergehend ausschalten, um den Sender zu bedienen.

Um die Tastensperre vorübergehend auszuschalten:

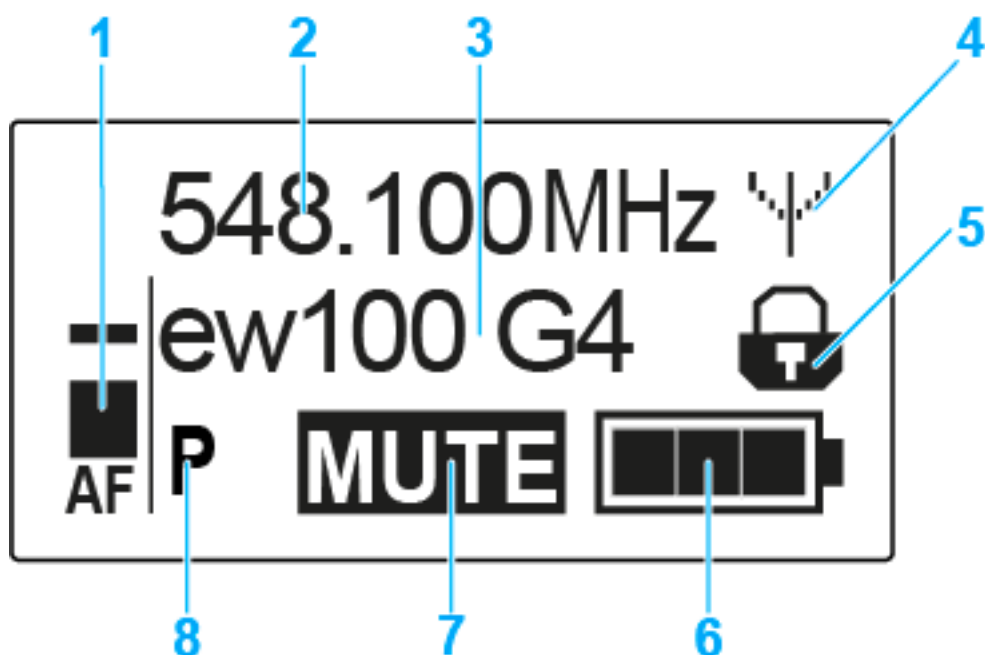
- ▷ Drücken Sie die Taste **SET**.
In der Anzeige erscheint **Locked**.
- ▷ Drücken Sie die Taste **UP** oder **DOWN**.
In der Anzeige erscheint **Unlock?**.
- ▷ Drücken Sie die Taste **SET**.
Die Tastensperre wird vorübergehend ausgeschaltet:





Anzeigen im Display des Taschensenders SK 100 G4

Im Display des Senders können Sie folgende Informationen ablesen.



- 1** Audiopegel **AF**
 - Anzeige des Audiopegels mit Peak-Hold-Funktion
 - siehe „Menüpunkt Sensitivity“
- 2** Frequenz
 - eingestellte Sendefrequenz
 - siehe „Menüpunkt Frequency Preset“
- 3** Name
 - individuell eingestellter Name
 - siehe „Menüpunkt Name“
- 4** Sendeanzeige
 - Funksignal wird gesendet
 - siehe „Funksignal deaktivieren (RF Mute)“
- 5** Tastensperre
 - Tastensperre eingeschaltet
 - siehe „Menüpunkt Auto Lock“
- 6** Batteriezustand
 - siehe „Batteriezustand“
- 7** Stummschaltung **MUTE**
 - Audiosignal stummgeschaltet
 - siehe „Taschensender stummschalten (AF Mute)“
 - siehe „Funksignal deaktivieren (RF Mute)“
- 8** Pilotton **P**
 - eingeschaltete Pilotton-Übertragung
 - siehe „Menüpunkt Advanced > Pilot Tone“



>> „Tasten zur Navigation durch das Menü des SK 100 G4“

>> „Einstellungsmöglichkeiten im Menü“

Eine Standardanzeige auswählen

- ▷ Drücken Sie die Tasten **UP** und **DOWN**, um eine Standardanzeige auszuwählen:

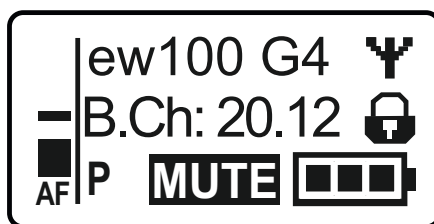
Standardanzeige **Frequenz/Name**



Standardanzeige **Kanal/Frequenz**



Standardanzeige **Name/Kanal**





Tasten zur Navigation durch das Menü des SK 100 G4

Navigation durch das Menü

Um das Menü zu öffnen:

- ▷ Drücken Sie die Taste **SET**.
Das Bedienmenü wird im Display des Senders angezeigt.

Um einen Menüpunkt zu öffnen:

- ▷ Drücken Sie die Tasten **UP** oder **DOWN**, um durch die einzelnen Menüpunkte zu navigieren.
- ▷ Drücken Sie die Taste **SET**, um den ausgewählten Menüpunkt zu öffnen.

i „Bedienelemente des Taschensenders SK 100 G4“

Änderungen in einem Menüpunkt vornehmen

Wenn Sie einen Menüpunkt geöffnet haben, können Sie Änderungen folgendermaßen durchführen:

- ▷ Drücken Sie die Tasten **UP** oder **DOWN**, um den angezeigten Wert einzustellen.
- ▷ Drücken Sie die Taste **SET**, um die Einstellung zu speichern.
- ▷ Drücken Sie die Taste **ESC (ON/OFF)**, um den Menüpunkt zu verlassen, ohne die Einstellung zu speichern.

i „Bedienelemente des Taschensenders SK 100 G4“

>> „Anzeigen im Display des Taschensenders SK 100 G4“

>> „Einstellungsmöglichkeiten im Menü“



Einstellungsmöglichkeiten im Menü

Im Menü des SK 100 G4 können Sie folgende Einstellungen vornehmen.

Eingangsempfindlichkeit einstellen

- ▷ siehe „Menüpunkt Sensitivity“

Kanalbank und Kanal einstellen

- ▷ siehe „Menüpunkt Frequency Preset“

individuell einstellbaren Namen eingeben

- ▷ siehe „Menüpunkt Name“

automatische Tastensperre aktivieren/deaktivieren

- ▷ siehe „Menüpunkt Auto Lock“

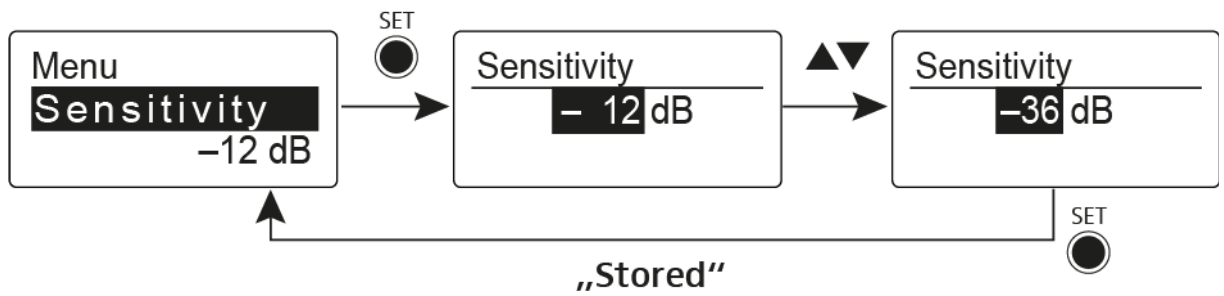
erweiterte Einstellungen im **Advanced Menu** vornehmen:

- Sendefrequenzen für die Kanalbank U einstellen
 - Funktion des Stummschalters MUTE einstellen
 - Gitarrenkabelemulation einstellen
 - Pilotton-Auswertung ein-/ausschalten
 - Anzeigekontrast einstellen
 - Sender zurücksetzen
 - aktuelle Software-Revision anzeigen
 - ▷ siehe „Menüpunkt Advanced“
-



Menüpunkt Sensitivity

- Eingangsempfindlichkeit einstellen - Audiopegel **AF**



Einstellbereich: 0 bis -60 dB in 6-dB-Schritten.

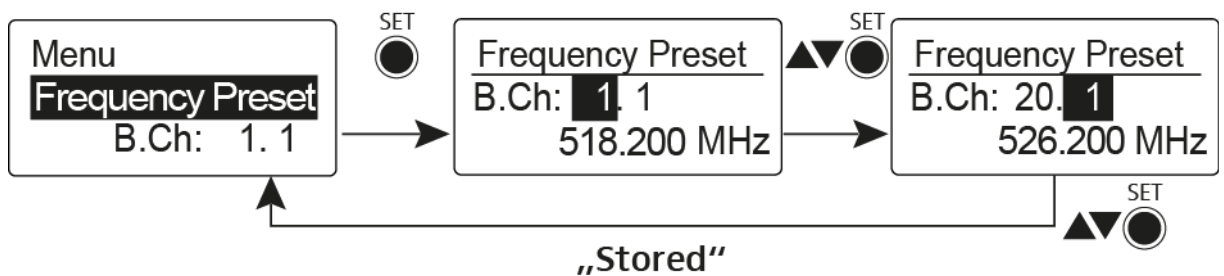
Der Audiopegel **AF** wird auch angezeigt, wenn der Taschensender stummgeschaltet ist, z. B. zur Überprüfung der Empfindlichkeit vor dem Live-Betrieb.

Empfohlene Voreinstellungen:

- laute Musik/Gesang: -30 bis -21 dB
- Moderation: -21 bis 0 dB
- E-Gitarre mit Single-Coil-Tonabnehmern: -30 bis -24 dB
- E-Gitarre mit Humbucker-Tonabnehmern: -45 bis -30 dB
- E-Gitarren mit Aktivelektronik: -45 bis -30 dB

Menüpunkt Frequency Preset

- Kanalbank und Kanal manuell auswählen



Während Sie im Menü Frequency Preset arbeiten, wird das Funksignal deaktiviert.

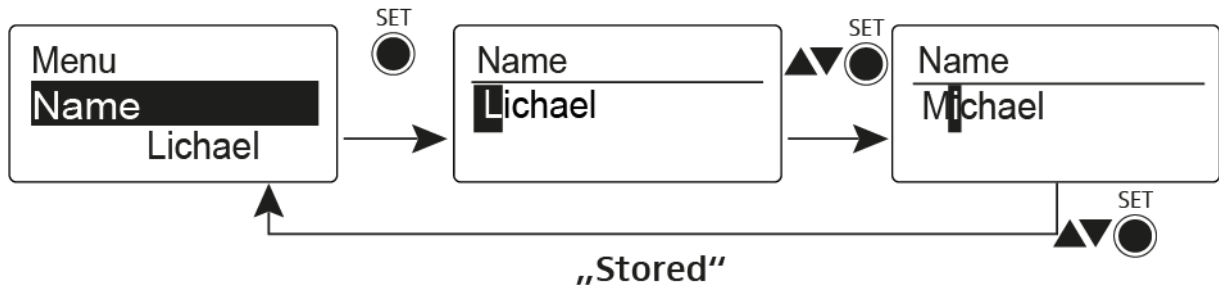
Beachten Sie beim Aufbau von Multikanalanlagen:

Nur die voreingestellten Sendefrequenzen innerhalb einer Kanalbank sind untereinander frei von Intermodulationen. Dabei müssen Sie Taschensender und Empfänger auf dieselbe Frequenz einstellen. Beachten Sie unbedingt die Hinweise zur Frequenzwahl unter „Funkverbindung herstellen“.



Menüpunkt Name

- Namen eingeben



Im Menüpunkt **Name** geben Sie für den Taschensender einen frei wählbaren Namen ein (z. B. den Namen des Musikers).

Der Name kann in den Standardanzeigen [Frequenz/Name](#) und [Name/Kanal](#) dargestellt werden.

Er setzt sich aus maximal 8 Zeichen zusammen:

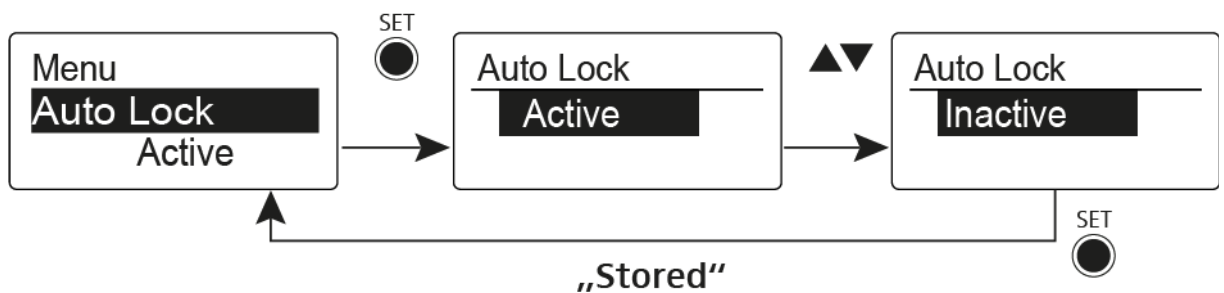
- Buchstaben mit der Ausnahme von Umlauten
- Ziffern von 0 bis 9
- Sonderzeichen und Leerzeichen

Gehen Sie bei der Eingabe wie folgt vor:

- ▷ Drücken Sie die Taste **UP** oder **DOWN**, um ein Zeichen auszuwählen.
- ▷ Drücken Sie die Taste **SET**, um zur nächsten Stelle zu wechseln oder um die vollständige Eingabe zu speichern.

Menüpunkt Auto Lock

- automatische Tastensperre ein-/ausschalten



Diese Sperre verhindert, dass das Funkmikrofon unbeabsichtigt ausgeschaltet wird oder Veränderungen vorgenommen werden. In der aktuellen Standardanzeige zeigt das Schloss an, dass die Tastensperre eingeschaltet ist.

Informationen zur Nutzung der Tastensperre finden Sie unter „Tastensperre“.



Menüpunkt Advanced

Im Untermenü **Advanced** können Sie erweiterte Einstellungen vornehmen.

Die folgenden Unterpunkte stehen zur Verfügung:

Sendefrequenzen für die Kanalbank U einstellen

- ▷ siehe „Menüpunkt Advanced > Tune“
-

Funktion des Stummschalters MUTE einstellen

- ▷ siehe „Menüpunkt Advanced > Mute Mode“
-

Gitarrenkablemulation einstellen

- ▷ siehe „Menüpunkt Advanced > Cable Emulation“
-

Pilotton-Auswertung ein-/ausschalten

- ▷ siehe „Menüpunkt Advanced > Pilot Tone“
-

Anzeigekontrast einstellen

- ▷ siehe „Menüpunkt Advanced > LCD Contrast“
-

Sender zurücksetzen

- ▷ siehe „Menüpunkt Advanced > Reset“
-

Aktuelle Software-Revision anzeigen

- ▷ siehe „Menüpunkt Advanced > Software Revision“
-



Menüpunkt Advanced > Tune

- Sendefrequenz und Kanalbank U einstellen

Wenn Sie den Taschensender auf eine Systembank eingestellt haben und den Menüpunkt **Tune** aufrufen, wird automatisch Kanal 1 der Kanalbank **U** eingestellt. In der Anzeige erscheint dann kurz die Meldung **U.1**. Im Auslieferungszustand sind den Kanälen der Kanalbank **U** keine Sendefrequenzen zugeordnet.

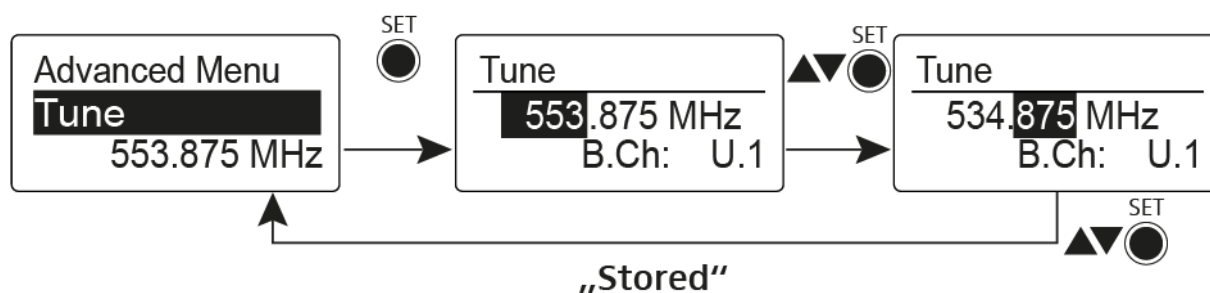
Während Sie im Menü **Tune** arbeiten, wird das Funksignal deaktiviert.

Im Menü **Tune** können Sie eine Sendefrequenz für den aktuellen Kanal einstellen oder einen Kanal innerhalb der Kanalbank **U** auswählen und für diesen eine Sendefrequenz einstellen. Beachten Sie unbedingt die Hinweise zur Frequenzwahl, siehe „Einstellhinweise“.

Nur die Frequenz einstellen

Um die Sendefrequenz für den aktuellen Kanal einzustellen:

- ▷ Öffnen Sie den Menüpunkt **Tune** im Menü **Advanced**. Die Frequenzauswahl erscheint.

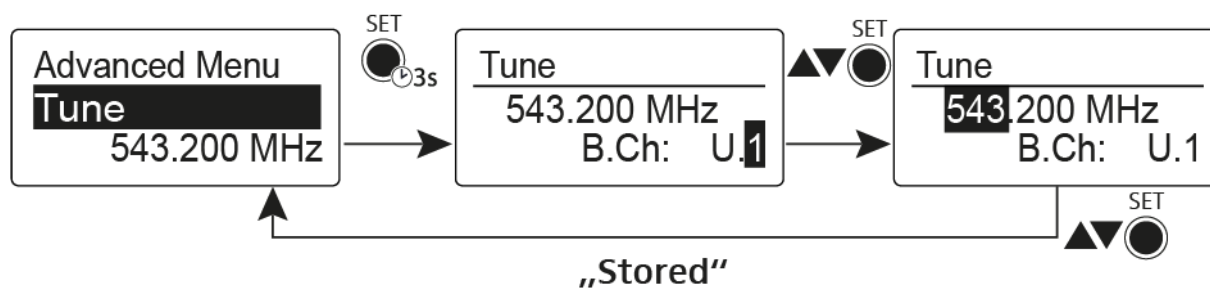


- ▷ Stellen Sie die gewünschte Frequenz ein.
- ▷ Drücken Sie die Taste **SET**. Ihre Einstellungen werden gespeichert. Sie befinden sich wieder im Bedienmenü.

Kanal und Frequenz einstellen

Um einen **Kanal** auszuwählen und diesem eine Frequenz zuzuordnen:

- ▷ Öffnen Sie den Menüpunkt **Tune** im Menü **Advanced**, indem Sie die Taste **SET** solange gedrückt halten, bis die Kanalbankauswahl erscheint.

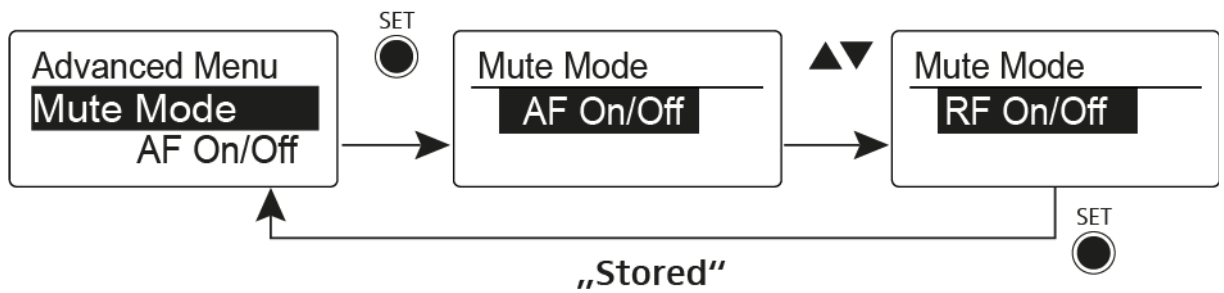


- ▷ Stellen Sie den gewünschten Kanal ein.
- ▷ Drücken Sie die Taste **SET**. Die Frequenzauswahl erscheint.
- ▷ Stellen Sie die Frequenz ein.



Menüpunkt Advanced > Mute Mode

- Funktion des Stummschalters **MUTE** einstellen



Modus AF On/Off

- In der Schalterstellung MUTE wird kein Audiosignal übertragen.

Modus RF On/Off

- In der Schalterstellung MUTE wird das Funksignal deaktiviert.

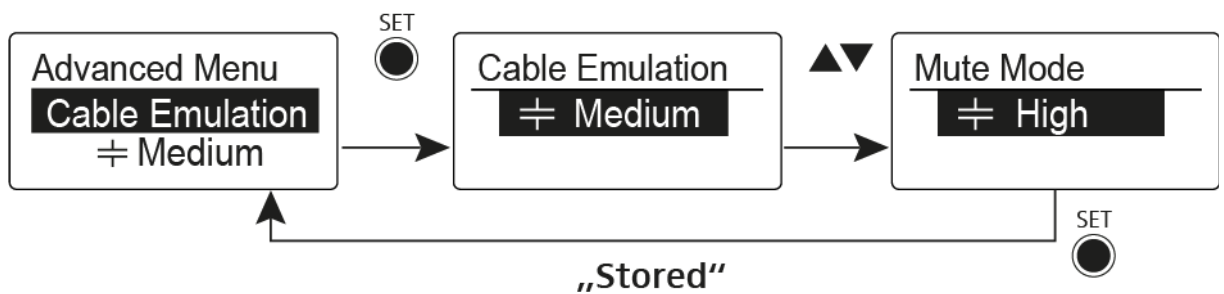
Modus Disabled

- keine Funktion

Informationen zur Bedienung des Stummschalters finden Sie unter „Taschensender stummschalten (AF Mute)“ und „Funksignal deaktivieren (RF Mute)“.

Menüpunkt Advanced > Cable Emulation

- Gitarrenkabel emulieren

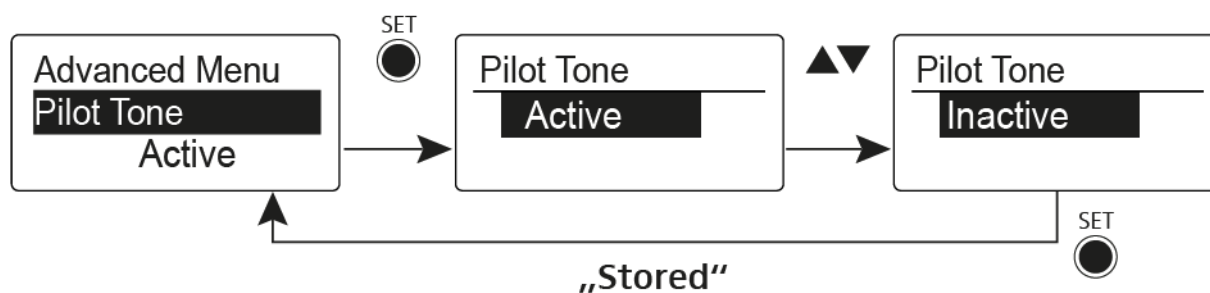


Über diesen Menüpunkt können Sie die Kapazitäten Ihrer Gitarrenkabel nachbilden und so den Klang Ihrer Gitarre beeinflussen.



Menüpunkt Advanced > Pilot Tone

- Pilotton-Übertragung ein-/ausschalten



Der Pilotton hat eine nicht hörbare Frequenz, die vom Sender übertragen und vom Empfänger ausgewertet wird. Er unterstützt die Rauschsperrfunktion (Squelch) des Empfängers.

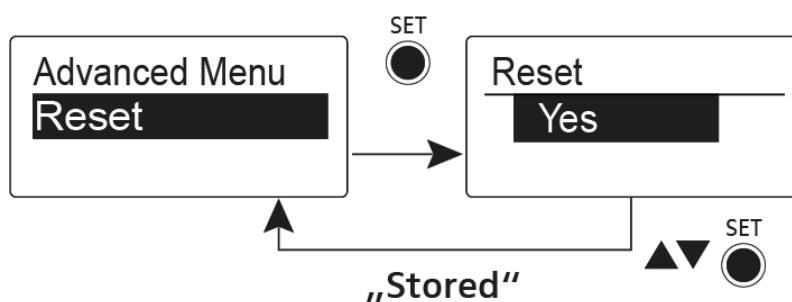
Menüpunkt Advanced > LCD Contrast

- Anzeigekontrast einstellen

Sie können den Kontrast der Anzeige in 16 Stufen einstellen.

Menüpunkt Advanced > Reset

- Taschensender zurücksetzen



Wenn Sie den Taschensender zurücksetzen, bleiben nur die gewählten Eigenschaften des Pilottons und der Kanalbank **U** erhalten.

Menüpunkt Advanced > Software Revision

- Software Revision anzeigen

Sie können sich die aktuelle Software Revision anzeigen lassen.



Funkverbindung herstellen

Um eine Funkverbindung zwischen Sender und Empfänger herzustellen, muss bei beiden Geräten dieselbe Frequenz eingestellt werden.

Dies können Sie auf unterschiedliche Weise tun:

1. Führen Sie ein **automatisches Frequenzsetup** über die Funktion **Easy Setup** durch (siehe „Menüpunkt Easy Setup“).
2. Stellen Sie eine Frequenz im Empfänger **manuell** ein (siehe „Menüpunkt Frequency Preset“) und **synchronisieren** Sie diese auf den Sender (siehe „Geräte synchronisieren“).
3. Stellen Sie die Frequenz im Empfänger und im Sender **manuell** ein (EM 100 G4: „Menüpunkt Frequency Preset“, SKM 100 G4: „Menüpunkt Frequency Preset“, SK 100 G4: „Menüpunkt Frequency Preset“)

Einstellhinweise

Beachten Sie Folgendes, wenn Sie einen Sender auf einen Empfänger abstimmen:

- ▷ Verwenden Sie ausschließlich Sender und Empfänger aus demselben Frequenzbereich (siehe Typenschild des Senders und des Empfängers).
- ▷ Stellen Sie sicher, dass die gewünschten Frequenzen in der dem Frequenzbereich zugehörigen Frequenztabelle aufgeführt sind (siehe „Frequenztabelle“).
- ▷ Stellen Sie sicher, dass die gewünschten Frequenzen in Ihrem Land zugelassen sind und beantragen Sie ggf. eine Betriebserlaubnis.



Beachten Sie die Hinweise unter folgender Adresse:

Rahmenbedingungen und Einschränkungen für die Nutzung von Frequenzen



TECHNISCHE DATEN

Übersicht

In den folgenden Abschnitten finden Sie Informationen zu den unterschiedlichen Varianten der Produkte der Serie **ew 100 G4** sowie die technischen Daten der Einzelprodukte.

- Produkt- und Frequenzvarianten >> „Produktvarianten“
- Frequenztabellen mit Übersicht aller Bänke und Kanäle >> „Frequenztabellen“
- Produktspezifische technische Daten >> „Technische Daten“
- Informationen zu Steckerbelegungen >> „Steckerbelegung“

Weiterhin finden Sie Informationen zur sicheren Reinigung und Pflege der Produkte der Serie **evolution wireless G4**.

- „Reinigung und Pflege“



Produktvarianten

Produktvarianten EM 100 G4

Hergestellt in Deutschland

EM 100 G4-A1	470 - 516 MHz	Art.-Nr. 507603
EM 100 G4-A	516 - 558 MHz	Art.-Nr. 507604
EM 100 G4-GB	606 - 648 MHz	Art.-Nr. 507605
EM 100 G4-G	566 - 608 MHz	Art.-Nr. 507606
EM 100 G4-B	626 - 668 MHz	Art.-Nr. 507607
EM 100 G4-C	734 - 776 MHz	Art.-Nr. 507608
EM 100 G4-E	823 - 865 MHz	Art.-Nr. 507609
EM 100 G4-1G8	1785 - 1800 MHz	Art.-Nr. 507610
EM 100 G4-K+	925 - 937,5 MHz	Art.-Nr. 507611

Hergestellt in den USA

EM 100 G4-A1	470 - 516 MHz	Art.-Nr. 507945
EM 100 G4-A	516 - 558 MHz	Art.-Nr. 507946
EM 100 G4-AS	520 - 558 MHz	Art.-Nr. 507947
EM 100 G4-G	566 - 608 MHz	Art.-Nr. 507948
EM 100 G4-B	626 - 668 MHz	Art.-Nr. 507949
EM 100 G4-C	734 - 776 MHz	Art.-Nr. 507950
EM 100 G4-D	780 - 822 MHz	Art.-Nr. 507951
EM 100 G4-JB	806 - 810 MHz	Art.-Nr. 507952



Produktvarianten SKM 100 G4

Hergestellt in Deutschland

SKM 100 G4-S

SKM 100 G4-S-A1	470 - 516 MHz	Art.-Nr. 507594
SKM 100 G4-S-A	516 - 558 MHz	Art.-Nr. 507595
SKM 100 G4-S-GB	606 - 648 MHz	Art.-Nr. 507596
SKM 100 G4-S-G	566 - 608 MHz	Art.-Nr. 507597
SKM 100 G4-S-B	626 - 668 MHz	Art.-Nr. 507598
SKM 100 G4-S-C	734 - 776 MHz	Art.-Nr. 507599
SKM 100 G4-S-E	823 - 865 MHz	Art.-Nr. 507600
SKM 100 G4-S-1G8	1785 - 1800 MHz	Art.-Nr. 507601
SKM 100 G4-S-K+	925 - 937,5 MHz	Art.-Nr. 507602

SKM 100 G4

SKM 100 G4-A1	470 - 516 MHz	Art.-Nr. 507660
SKM 100 G4-A	516 - 558 MHz	Art.-Nr. 507661
SKM 100 G4-GB	606 - 648 MHz	Art.-Nr. 507662
SKM 100 G4-G	566 - 608 MHz	Art.-Nr. 507663
SKM 100 G4-B	626 - 668 MHz	Art.-Nr. 507664
SKM 100 G4-C	734 - 776 MHz	Art.-Nr. 507665
SKM 100 G4-E	823 - 865 MHz	Art.-Nr. 507666
SKM 100 G4-1G8	1785 - 1800 MHz	Art.-Nr. 507667
SKM 100 G4-K+	925 - 937,5 MHz	Art.-Nr. 507668

Hergestellt in den USA

SKM 100 G4-S

SKMSKM 100 G4-S-A1	470 - 516 MHz	Art.-Nr. 507937
SKM 100 G4-S-A	516 - 558 MHz	Art.-Nr. 507938
SKM 100 G4-S-AS	520 - 558 MHz	Art.-Nr. 507939
SKM 100 G4-S-G	566 - 608 MHz	Art.-Nr. 507940
SKM 100 G4-S-B	626 - 668 MHz	Art.-Nr. 507941
SKM 100 G4-S-C	734 - 776 MHz	Art.-Nr. 507942
SKM 100 G4-S-D	780 - 822 MHz	Art.-Nr. 507943
SKM 100 G4-S-JB	806 - 810 MHz	Art.-Nr. 507945

**SKM 100 G4-S**

SKM 100 G4-A1	470 - 516 MHz	Art.-Nr. 508001
SKM 100 G4-A	516 - 558 MHz	Art.-Nr. 508002
SKM 100 G4-AS	520 - 558 MHz	Art.-Nr. 508003
SKM 100 G4-G	566 - 608 MHz	Art.-Nr. 508004
SKM 100 G4-B	626 - 668 MHz	Art.-Nr. 508005
SKM 100 G4-C	734 - 776 MHz	Art.-Nr. 508006
SKM 100 G4-D	780 - 822 MHz	Art.-Nr. 508007
SKM 100 G4-JB	806 - 810 MHz	Art.-Nr. 508008

Produktvarianten SK 100 G4**Hergestellt in Deutschland**

SK 100 G4-A1	470 - 516 MHz	Art.-Nr. 507585
SK 100 G4-A	516 - 558 MHz	Art.-Nr. 507586
SK 100 G4-GB	606 - 648 MHz	Art.-Nr. 507587
SK 100 G4-G	566 - 608 MHz	Art.-Nr. 507588
SK 100 G4-B	626 - 668 MHz	Art.-Nr. 507589
SK 100 G4-C	734 - 776 MHz	Art.-Nr. 507590
SK 100 G4-E	823 - 865 MHz	Art.-Nr. 507591
SK 100 G4-1G8	1785 - 1800 MHz	Art.-Nr. 507592
SK 100 G4-K+	925 - 937,5 MHz	Art.-Nr. 507593

Hergestellt in den USA

SK 100 G4-A1	470 - 516 MHz	Art.-Nr. 507929
SK 100 G4-A	516 - 558 MHz	Art.-Nr. 507930
SK 100 G4-AS	520 - 558 MHz	Art.-Nr. 507931
SK 100 G4-G	566 - 608 MHz	Art.-Nr. 507932
SK 100 G4-B	626 - 668 MHz	Art.-Nr. 507933
SK 100 G4-C	734 - 776 MHz	Art.-Nr. 507934
SK 100 G4-D	780 - 822 MHz	Art.-Nr. 507935
SK 100 G4-JB	806 - 810 MHz	Art.-Nr. 507936



Frequenztabellen

Frequenztabellen für alle verfügbaren Frequenzbereiche finden Sie im Downloadbereich der Sennheiser-Webseite unter www.sennheiser.com/download.

Downloadbereich der Sennheiser-Webseite

Geben Sie **ew G4** im Suchfeld ein, um die Frequenztabellen anzuzeigen.



EM 100 G4

Hochfrequenzeigenschaften

Modulationsart	Breitband-FM
Empfangsfrequenzbereiche	A1: 470 - 516 MHz A: 516 - 558 MHz AS: 520 - 558 MHz G: 566 - 608 MHz GB: 606 - 648 MHz B: 626 - 668 MHz C: 734 - 776 MHz D: 780 - 822 MHz TH: 794 - 806 MHz E: 823 - 865 MHz JB: 806 - 810 MHz K+: 925 - 937,5 MHz 1G8: 1785 - 1800 MHz
Empfangsfrequenzen	max. 1680 Empfangsfrequenzen, abstimmbar in 25-kHz-Schritten 20 Kanalbänke mit jeweils bis zu 12 voreingestellten Kanälen, intermodulationsfrei 1 Kanalbank mit bis zu 12 frei pro- grammierbaren Kanälen
Schaltbandbreite	bis zu 42 MHz
Nennhub/Spitzenhub	±24 kHz / ±48 kHz
Empfängerprinzip	True-Diversity
Empfindlichkeit (mit HDX, Spitzenhub)	< 2,5 µV für 52 dBA _{eff S/N}
Nachbarkanalselektion	typ. ≥ 65 dB
Intermodulationsdämpfung	typ. ≥ 65 dB
Blocking	≥ 70 dB
Rauschperre (Squelch)	Off Low: 5 dBµV Middle: 15 dBµV High: 25 dBµV
Piloton-Squelch	abschaltbar
Antenneneingänge	2 BNC-Buchsen



Niederfrequenzeigenschaften

Kompandersystem	Sennheiser HDX
EQ-Presets (umschaltbar, wirken auf Line- und Monitor-Ausgänge):	
Preset 1: Flat	
Preset 2: Low Cut	-3 dB bei 180 Hz
Preset 3: Low Cut / High Boost	-3 dB bei 180 Hz +6 dB bei 10 kHz
Preset 4: High Boost	+6 dB bei 10 kHz
Signal/Rauschabstand (1 mV, Spitzenhub)	≥ 110 dBA
Klirrfaktor	≤ 0,9 %
NF-Ausgangsspannung (bei Spitzenhub, 1 kHz NF)	6,3-mm-Klinkenbuchse (unsymmetrisch): +12 dBu XLR-Buchse (symmetrisch): +18 dBu
Einstellbereich AF OUT	48 dB, in 3-dB-Schritten

Gesamtgerät

Temperaturbereich	-10 °C bis +55 °C
Spannungsversorgung	12 V DC
Stromaufnahme	300 mA
Abmessungen	ca. 190 x 212 x 43 mm
Gewicht	ca. 980 g



SKM 100 G4

Hochfrequenzeigenschaften

Modulationsart	Breitband-FM
Empfangsfrequenzbereiche	A1: 470 - 516 MHz A: 516 - 558 MHz AS: 520 - 558 MHz G: 566 - 608 MHz GB: 606 - 648 MHz B: 626 - 668 MHz C: 734 - 776 MHz D: 780 - 822 MHz E: 823 - 865 MHz JB: 806 - 810 MHz K+: 925 - 937,5 MHz 1G8: 1785 - 1800 MHz
Sendefrequenzen	max. 1680 Empfangsfrequenzen, abstimbar in 25-kHz-Schritten 20 Kanalbänke mit jeweils bis zu 12 voreingestellten Kanälen 1 Kanalbank mit bis zu 12 frei pro- grammierbaren Kanälen
Schaltbandbreite	bis zu 42 MHz
Nennhub/Spitzenhub	± 24 kHz / ± 48 kHz
Frequenzstabilität	$\leq \pm 15$ ppm
HF-Ausgangsleistung an 50 Ω	max. 30 mW
Pilotton-Squelch	abschaltbar

Niederfrequenzeigenschaften

Kompandersystem	Sennheiser HDX
NF-Übertragungsbereich	80 - 18.000 Hz
Signal/Rauschabstand (1 mV, Spitzenhub)	≥ 110 dBA
Klirrfaktor	$\leq 0,9$ %
Eingangsspannung	$3 V_{\text{eff}}$
Eingangsimpedanz	40 k Ω
Eingangskapazität	umschaltbar
Einstellbereich für Eingangsemp- findlichkeit	48 dB, in 6-dB-Schritten



Gesamtgerät

Temperaturbereich	-10 °C bis +55 °C
Spannungsversorgung	2 AA Batterien, 1,5 V oder Akkupack BA 2015
Nennspannung	Batterie 3 V / Akku 2,4 V
Stromaufnahme	
bei Nennspannung bei ausgeschaltetem Sender	typ. 180 mA ≤ 25 µA
Betriebszeit	typ. 8 h
Abmessungen	ca. Ø 50 x 265 mm
Gewicht (inkl. Batterien)	ca. 450 g



SK 100 G4

Hochfrequenzeigenschaften

Modulationsart	Breitband-FM
Empfangsfrequenzbereiche	A1: 470 - 516 MHz A: 516 - 558 MHz AS: 520 - 558 MHz G: 566 - 608 MHz GB: 606 - 648 MHz B: 626 - 668 MHz C: 734 - 776 MHz D: 780 - 822 MHz E: 823 - 865 MHz JB: 806 - 810 MHz K+: 925 - 937,5 MHz 1G8: 1785 - 1800 MHz
Sendefrequenzen	max.1680 Empfangsfrequenzen, abstimbar in 25-kHz-Schritten 20 Kanalbänke mit jeweils bis zu 12 voreingestellten Kanälen 1 Kanalbank mit bis zu 12 frei pro- grammierbaren Kanälen
Schaltbandbreite	bis zu 42 MHz
Nennhub/Spitzenhub	± 24 kHz / ± 48 kHz
Frequenzstabilität	$\leq \pm 15$ ppm
HF-Ausgangsleistung an 50 Ω	max. 30 mW
Pilotton-Squelch	abschaltbar

Niederfrequenzeigenschaften

Kompandersystem	Sennheiser HDX
NF-Übertragungsbereich	Mikrofon: 80 - 18.000 Hz Line: 25 - 18.000 Hz
Signal/Rauschabstand (1 mV, Spitzenhub)	≥ 110 dBA
Klirrfaktor	$\leq 0,9$ %
Max. Eingangsspannung Mikrofon/Line	$3 V_{\text{eff}}$
Eingangsimpedanz Mikrofon/Line	40 k Ω , unsym./1 M Ω
Eingangskapazität	umschaltbar
Einstellbereich für Eingangsemp- findlichkeit (Sensitivity)	60 dB, in 3-dB-Schritten



Gesamtgerät

Temperaturbereich	-10 °C bis +55 °C
Spannungsversorgung	2 AA Batterien, 1,5 V oder Akkupack BA 2015
Nennspannung	Batterie 3 V Akku 2,4 V
Stromaufnahme	
bei Nennspannung bei ausgeschaltetem Sender	typ. 180 mA ≤ 25 µA
Betriebszeit	typ. 8 h
Abmessungen	ca. 82 x 64 x 24 mm
Gewicht (inkl. Batterien)	ca. 160 g



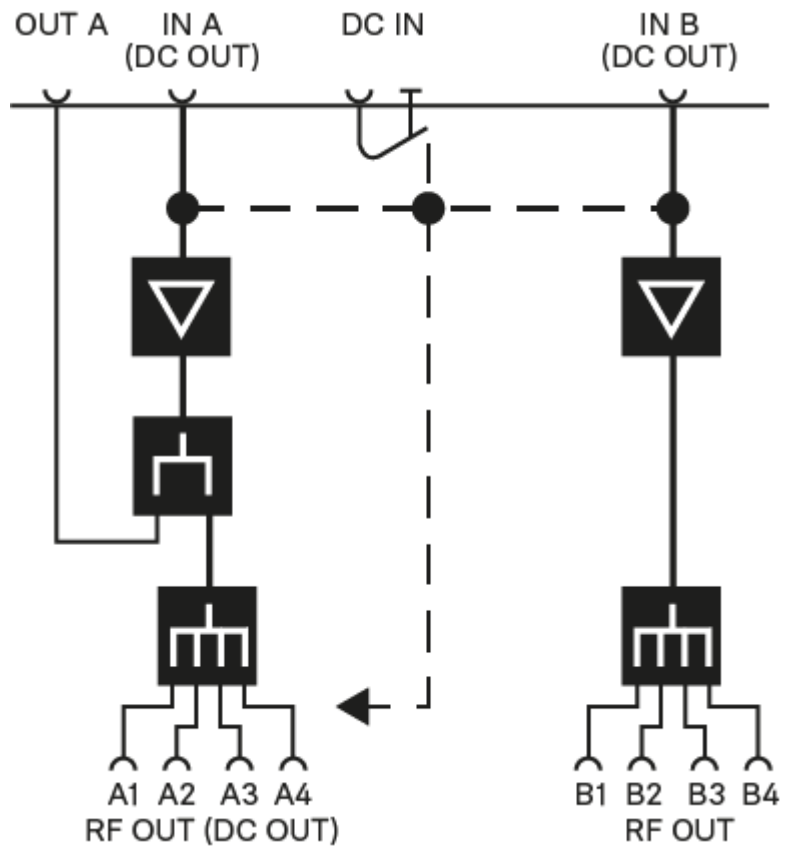
ASA 214

Technische Daten

Antennen Splitter ASA 214	2 x 1:4 oder 1 X 1:8, aktiv
Anschlusskabel	8 Stück, 50 cm, BNC
Frequenzbereich	
ASA 214-UHF:	470 - 870 MHz bei -3 dB
ASA 214-1G8:	1785 - 1805 MHz bei -3 dB
Verstärkung	
In A - Out A	0 ± 1 dB
In A - Out A1 ... A4	0 ± 1 dB
In B - Out B1 ... B4	0 ± 1 dB
IIP3	20 dBm min. 23 dBm typ.
Impedanz	50 Ω
Reflexionsverlust	10 dB (alle HF Ausgänge)
Betriebsspannung	13,8 V DC (mit Netzteil NT 1-1)
Stromaufnahme	ASA 1: 245 mA ASA 1-1G8: 350 mA
Gesamtstromaufnahme	max. 2,0 A mit 4 Empfängern und 2 x 2 Antennenverstärkern je Antenneneingang
Antennenverstärker-Versorgung an ANT RF IN A und ANT RF IN B	12 V, 130 mA
Empfänger-Versorgung an A1 bis A4	12 V (geschützt gegen rückwärtige Speisung), 350 mA
Relative Luftfeuchte	5 bis 95 %
Temperaturbereich	
Betrieb:	-10 °C bis +55 °C
Lagerung:	-20 °C bis +70 °C
Abmessungen	ca. 212 x 168 x 43 mm
Gewicht	ca. 1090 g



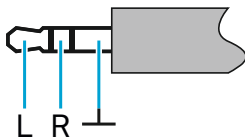
Blockschalt diagramm





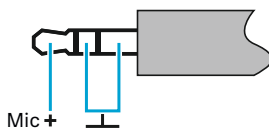
Steckerbelegung

3,5 mm Stereo-Klinkenstecker



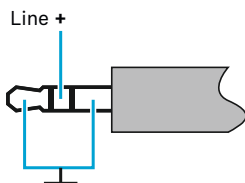
- Stecker von Kopfhörer- und Ohrhörer-kabeln, z. B. IE 4.
- Anschluss an:
 - EK IEM G4
 - EK 500 G4

3,5 mm Klinkenstecker Mic



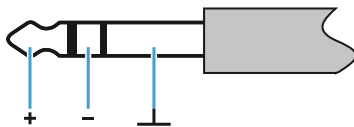
- Stecker von Lavalier- und Headset-Mikrofonen, z. B. ME 2
- Anschluss an:
 - SK 100 G4
 - SK 300 G4
 - SK 500 G4

3,5 mm Klinkenstecker Line



- Stecker von Line- und Instrumentenkabeln, z. B. Ci 1-N
- Anschluss an:
 - SK 100 G4
 - SK 300 G4
 - SK 500 G4

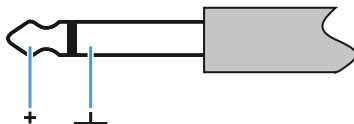
6,3 mm Stereo-Klinkenstecker, symmetrisch (Audio In/Loop Out)



- Anschluss an:
 - SR IEM G4 Audio In
 - SR IEM G4 Loop Out

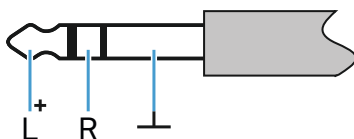


6,3 mm Mono-Klinkenstecker, unsymmetrisch



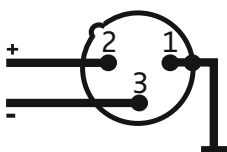
- Anschluss an:
 - EM 100 G4 Audio Out
 - EM 300-500 G4 Audio Out

6,3 mm Stereo-Klinkenstecker für Kopfhöreranschluss



- Anschluss an
 - EM 100 G4 Kopfhörereingang
 - EM 300-500 G4 Kopfhörereingang
 - SR IEM G4 Kopfhörereingang

XLR-3 Stecker, symmetrisch



Hohlklinkenstecker zur Stromversorgung





Reinigung und Pflege

Beachten Sie die folgenden Hinweise bei der Reinigung und Pflege der Produkte der Serie evolution wireless G4.

VORSICHT

Flüssigkeit kann die Elektronik der Produkte zerstören!

Flüssigkeit kann in das Gehäuse der Produkte eindringen und einen Kurzschluss in der Elektronik verursachen.

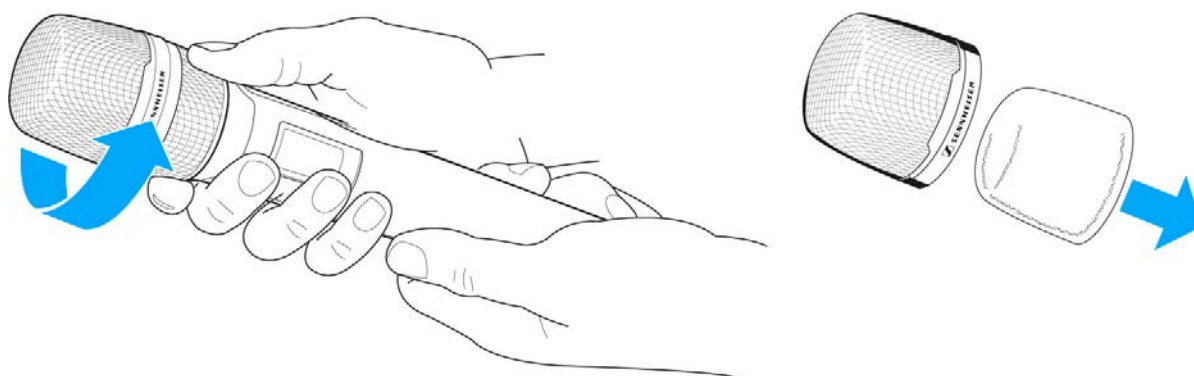
- ▷ Halten Sie Flüssigkeiten jeder Art von den Produkten fern.
- ▷ Verwenden Sie auf keinen Fall Löse- oder Reinigungsmittel.

-
- ▷ Trennen Sie die Produkte vom Stromnetz und entnehmen Sie Akkus und Batterien, bevor Sie mit der Reinigung beginnen.
 - ▷ Reinigen Sie alle Produkt ausschließlich mit einem weichen, trockenen Tuch.

- ▷ Beachten Sie bei den folgenden Produkten diese gesonderten Reinigungsanweisungen.

Einsprachkorb des Mikrofonmoduls reinigen

- ▷ Schrauben Sie den oberen Einsprachkorb vom Mikrofonmodul ab, indem Sie ihn gegen den Uhrzeigersinn drehen.
- ▷ Entfernen Sie den Schaumstoff-Einsatz.



Um den Einsprachkorb zu reinigen, haben Sie zwei Möglichkeiten:

- ▷ Reinigen Sie den oberen Einsprachkorb mit einem leicht feuchten Tuch von innen und außen.
- ▷ Verwenden Sie eine Bürste und spülen Sie mit klarem Wasser nach.
- ▷ Reinigen Sie den Schaumstoff-Einsatz ggf. mit einem milden Spülmittel oder wechseln Sie den Schaumstoff-Einsatz.
- ▷ Trocken Sie den oberen Einsprachkorb und den Schaumstoff-Einsatz.



- ▷ Setzen Sie den Schaumstoff-Einsatz wieder ein.
- ▷ Schrauben Sie den Einsprachkorb wieder auf das Mikrofonmodul auf.

Von Zeit zu Zeit sollten Sie zusätzlich die Kontakte des Mikrofonmoduls reinigen:

- ▷ Wischen Sie die Kontakte des Mikrofonmoduls mit einem weichen, trockenen Tuch ab.